

บทสรุปผู้บริหาร

สถานการณ์ด้านเศรษฐกิจและแรงงานไตรมาสที่ 2 (เมษายน-มิถุนายน 2554) ของจังหวัด นครราชสีมา

สภาพเศรษฐกิจ

โครงสร้างเศรษฐกิจของจังหวัดนครราชสีมา (จากข้อมูล GPP ณ ราคาคงที่ เฉลี่ยรอบ 5 ปีที่ผ่านมา) ขึ้นอยู่กับภาคการเกษตร ภาคการค้า และภาคการศึกษา เป็นสำคัญตามลำดับเศรษฐกิจ โดยรวมจังหวัดนครราชสีมาเดือนธันวาคมประชากร มีรายได้เฉลี่ยต่อหัว 67,511 บาท (สำรวจปี 2552) ผลิตภัณฑ์มวลรวม GPP (ปี 2552) ของ จังหวัด 48,357 ล้านบาท

ดัชนีราคาผู้บริโภคของจังหวัดนครราชสีมา เดือนมิถุนายน 2554 เทียบกับเดือนพฤษภาคม 2554 สูงขึ้นร้อยละ 1.4 โดยดัชนีหมวดอาหารและ เครื่องดื่ม (สูงขึ้นร้อยละ 3.1) และดัชนีหมวดอื่น ๆ ไม่ใช่อาหารและเครื่องดื่ม (ลดลงร้อยละ 0.5)

4.1 ดัชนีราคาสินค้าหมวดอาหารและ เครื่องดื่ม สูงขึ้นร้อยละ 3.1 โดยการสูงขึ้นของ ดัชนีหมวดเนื้อสัตว์ เป็ดไก่ และสัตว์น้ำ (สูงขึ้น ร้อยละ 13.7) โดยปลาและสัตว์น้ำ สูงขึ้นร้อยละ 16.3 ได้แก่ หอยแครง ปลาหมึกกล้วย ปลากระพง ปลาหู ปลาจะละเม็ด ดัชนีหมวดผักและผลไม้ สูงขึ้นร้อยละ 0.4 โดยผลไม้สด สูงขึ้น ร้อยละ 10.5 ได้แก่ ส้มเขียวหวาน และแตงโม ส่วนผักสด บางชนิดราคาปรับตัวสูงขึ้น ได้แก่ กะหล่ำปลี ต้นหอม ผักบุ้ง ผักคะน้า หัวหอมแดง

4.2 ดัชนีราคาสินค้าหมวดอื่น ๆ ไม่ใช่ อาหารและเครื่องดื่ม ลดลงร้อยละ 0.5 โดยการ

ลดลงของหมวดเครื่องนุ่งห่มและรองเท้า (ลดลง ร้อยละ ได้แก่ เครื่องแบบนักเรียนชาย และ ดัชนี หมวดพาหนะ การขนส่ง และการสื่อสาร (ลดลง ร้อยละ 0.8) เนื่องจากภาวะราคาน้ำมันดิบใน

ตลาดโลกที่อ่อนตัวลง มีผลทำให้ราคาขายปลีก น้ำมันเชื้อเพลิงในจังหวัด โดยเฉลี่ยลดลงร้อยละ 1.3

ภาวะการค้าทั่วไปในจังหวัดนครราชสีมา

1. ภาวะการค้าทั่วไป การค้าขายในพื้นที่ มีความคึกคักขึ้น เนื่องจากราคายางพาราอยู่ใน ระดับสูงทำให้กำลังซื้อของประชาชนสูงขึ้นส่งผล ให้ภาคการบริโภคปรับตัวสูงขึ้นตามไปด้วย

2. ภาวะอัตราเงินเฟ้อ อัตราเงินเฟ้อ เดือน มิ.ย. 54 เท่ากับ 5.9 % อันเนื่องจากการ เพิ่มขึ้นของดัชนีหมวดอาหารและเครื่องดื่ม เช่น หมวดเนื้อสัตว์ เช่น เป็ดไก่ สัตว์น้ำ ประเภทผัก เช่น ผักบุ้ง มะนาว ฯลฯ

3. การค้าขายแดนจังหวัดนครราชสีมา เดือน มิ.ย. 54 มูลค่า 315.53 ล้านบาท ลดลง จากเดือนก่อนร้อยละ 5.40 สินค้าส่งออกที่สำคัญ ได้แก่ โค/กระบือมีชีวิต, ผลไม้ และแปงมัน สำปะหลัง สินค้านำเข้าที่สำคัญได้แก่ ไม่แปรรูป/ ไม้หอม, เศษกระดาษ และมะพร้าวผล

4. การติดตามดูแลสินค้าและบริการ สำนักงานการค้าภายในจังหวัดนครราชสีมา กระทรวงพาณิชย์ออกจำหน่ายสินค้าธงฟ้าราคา ประหยัด ตามโครงการจังหวัดเคลื่อนที่และหน่วย บำบัดทุกข์ บำรุงสุขจังหวัดนครราชสีมา

สถานการณ์ด้านแรงงานจังหวัดนครราชสีมา

ประชากรและกำลังแรงงาน จังหวัด นครราชสีมา มีจำนวนประชากรผู้มีอายุ 15 ปีขึ้นไป จำนวน 587,743 คน เป็นผู้อยู่ในกำลังแรงงาน จำนวน 403,044 คน คิดเป็นร้อยละ 68.57 ของ ประชากรผู้มีอายุ 15 ปีขึ้นไป สำหรับผู้มีงานทำ จำนวน 390,847 คน คิดเป็นร้อยละ 96.97 ของผู้อยู่ในกำลังแรงงาน ผู้ว่างงานจำนวน



12,197 คน คิดเป็นร้อยละ 3.02 ของผู้อยู่ในกำลังแรงงาน ผู้รอฤดูกาลจำนวน - คน
(ข้อมูล ณ ไตรมาสที่ 1 เดือนมกราคม-มีนาคม 2554)

การมีงานทำ จากผู้มีงานทำทั้งสิ้นจำนวน 390,847 คน คิดเป็นอัตราร้อยละ 96.97 ของผู้อยู่ในกำลังแรงงาน ส่วนใหญ่ทำงานนอกภาคเกษตร จำนวน 218,464 คน หรือร้อยละ 55.89 ของผู้มีงานทำทั้งสิ้น โดยทำงานในสาขา การขายส่ง การขายปลีก การซ่อมแซมยานยนต์ รถจักรยานยนต์ ของใช้ส่วนบุคคล และของใช้ในครัวเรือนมากที่สุด จำนวน 63,200 คน หรือร้อยละ 16.17 และสาขาการผลิต จำนวน 32,393 คน หรือร้อยละ 8.28 ตามลำดับ ส่วนที่เหลือกระจายไปตามอาชีพอื่นๆ

(ข้อมูล ณ ไตรมาสที่ 1 เดือนมกราคม-มีนาคม 2554)

การว่างงาน จำนวนผู้ว่างงานมีทั้งสิ้น 12,197 คน คิดเป็นอัตราการว่างงานร้อยละ 3.02 ของผู้อยู่ในกำลังแรงงาน ซึ่งแบ่งออกเป็นเพศชายจำนวน 5,922 คน คิดเป็นร้อยละ 48.53 ของผู้ว่างงานทั้งสิ้น และเพศหญิงจำนวน 6,275 คน คิดเป็นร้อยละ 51.44 ของผู้ว่างงานทั้งสิ้น

(ข้อมูล ณ ไตรมาสที่ 4 เดือนตุลาคม - ธันวาคม 2553)

ข้อมูลด้านการจัดหางาน

การจัดหางานในประเทศของจังหวัด มีผู้สนใจมาสมัครงานในไตรมาสที่ 2 (เมษายน - มิถุนายน 2554) ทั้งสิ้นจำนวน 1,077 ราย ได้รับการบรรจุงานจำนวน 1,185 ราย ร้อยละ 110.02 ของผู้สมัครงาน ส่วนการจัดหางานต่างประเทศในไตรมาสนี้ไม่มีผู้ให้ความสนใจมาลงทะเบียนสมัครงาน

การทำงานของแรงงานต่างด้าว จำนวนแรงงานต่างด้าวที่ได้รับอนุญาตให้ทำงาน ตลอดชีพจำนวน - คน ส่งเสริมการลงทุนจำนวน - คน ชั่วคราวจำนวน 48 คน ในความดูแลของ มท. 3 คน และผ่อนผันตามมติ ครม. (พม่า, ลาว, กัมพูชา) จำนวน 505 คน

ข้อมูลด้านการพัฒนาฝีมือแรงงาน

ศูนย์พัฒนาฝีมือแรงงานจังหวัดนครราชสีมา ดำเนินการพัฒนาฝีมือแรงงานในไตรมาสที่ 1 ประกอบด้วยการฝึกเตรียมเข้าทำงาน มีจำนวน 20 คน โดยกลุ่มอาชีพที่ฝึกเตรียมเข้าทำงานในไตรมาสนี้คือกลุ่มธุรกิจและบริการ จำนวน 20 คน หรือร้อยละ 100 สำหรับการฝึกยกระดับฝีมือแรงงาน มีจำนวน 335 คน โดยกลุ่มอาชีพที่ฝึกยกระดับฝีมือสูงสุดคือธุรกิจและบริการ จำนวน 113 คน หรือร้อยละ 33.73 รองลงมาคือช่างอุตสาหกรรมศิลป์ จำนวน 82 คน หรือร้อยละ 24.47 และช่างอิเล็กทรอนิกส์ ,คอมพิวเตอร์ จำนวน 61 คน หรือร้อยละ 18.20 สำหรับการทดสอบมาตรฐานฝีมือแรงงานแห่งชาติ ซึ่งมีการทดสอบมาตรฐานแห่งชาติสูงสุดคือ ช่างอุตสาหกรรมศิลป์ จำนวน 25 คน หรือร้อยละ 31.64 รองลงมาคือช่างอิเล็กทรอนิกส์ ,คอมพิวเตอร์ จำนวน 24 คน หรือคิดเป็นร้อยละ 30.38 และการประกอบอาหารไทย จำนวน 20 คน หรือคิดเป็นร้อยละ 25.31

(ข้อมูล ณ ไตรมาสที่ 1 มกราคม-มีนาคม 54)

ข้อมูลด้านสวัสดิการและคุ้มครองแรงงาน

จังหวัดนครราชสีมา มีจำนวนสถานประกอบการตามฐานข้อมูลของสำนักงานสวัสดิการและคุ้มครองแรงงานจังหวัดนครราชสีมา จำนวน 1,883 แห่ง และลูกจ้างจำนวน 11,147 คน

การคุ้มครองแรงงาน

จากการตรวจสอบสถานประกอบการของสำนักงานสวัสดิการและคุ้มครองแรงงานจำนวนทั้งสิ้น 31 แห่ง ลูกจ้าง จำนวน 903 คน โดยมีสถานประกอบการส่วนใหญ่ร้อยละ 87.09 ปฏิบัติถูกต้องตามกฎหมาย สถานประกอบการที่ปฏิบัติไม่ถูกต้องตามกฎหมายมีร้อยละ 12.90



ความปลอดภัยในการทำงาน

จากการตรวจสอบความปลอดภัยในสถานประกอบการจำนวน 32 แห่ง ลูกจ้างจำนวน 1,098 คน พบว่ามีสถานประกอบการที่ปฏิบัติถูกต้องตามกฎหมายความปลอดภัยจำนวน 27 แห่ง คิดเป็นร้อยละ 84.37 สำหรับสถานประกอบการที่ปฏิบัติไม่ถูกต้อง จำนวน 5 แห่ง คิดเป็นร้อยละ 15.62

การประสบอันตราย เจ็บป่วยจากการทำงาน

จำนวนผู้ประสบอันตรายหรือเจ็บป่วยจากการทำงานในไตรมาสที่ 2 ปี 2554 มีจำนวน 13 คน ตามประเภทความร้ายแรง พบว่าส่วนใหญ่หยุดงานเกิน 3 วัน จำนวน 8 คน หรือร้อยละ 61.53 รองลงมาคือกรณีหยุดงานไม่เกิน 3 วัน จำนวน 5 คน หรือร้อยละ 38.46

ข้อมูลด้านประกันสังคม

กองทุนประกันสังคม

ข้อมูลด้านประกันสังคมพบว่าจังหวัดนราธิวาสมีสถานประกอบการเข้าสู่ระบบประกันสังคมจำนวน 1,731 แห่ง มีผู้ประกันตนจำนวน 18,898 คน จำนวนผู้ใช้บริการมีจำนวน 20,641 คน หรือร้อยละ 109.22 ของผู้ประกันตนทั้งหมด ประเภทประโยชน์ทดแทนที่ผู้ประกันตนใช้บริการสูงสุด ได้แก่ กรณีสงเคราะห์บุตร มีจำนวน 18,161 คน หรือร้อยละ 87.98 ของผู้ใช้บริการทั้งหมด สำหรับปริมาณการจ่ายเงินประโยชน์ทดแทน พบว่า การจ่ายเงินกรณีคลอดบุตร ถึง 7.31 ล้านบาท หรือร้อยละ 40.52 ของเงินประโยชน์ทดแทน



ข้อมูลพื้นฐานจังหวัดนราธิวาส

1. สภาพทั่วไป

จังหวัดนราธิวาส เป็นจังหวัดชายแดนใต้สุดของประเทศไทย มีอาณาเขตติดต่อกับประเทศมาเลเซีย ตั้งอยู่บนฝั่งทะเลด้านตะวันออกของแหลมมลายูห่างจากกรุงเทพมหานคร 1,149 กิโลเมตร โดยมีเนื้อที่ประมาณ 4,475.43 ตารางกิโลเมตร หรือ 2,797,143.75 ไร่ พื้นที่ 2 ใน 3 เป็นป่าไม้และภูเขา มีป่าพรุประมาณ 361,860 ไร่ มีประชากรจำนวน 757,262 คน แยกเป็นชาย 377,656 คน หญิง 379,606 คน ส่วนใหญ่นับถือศาสนาอิสลาม 82% ศาสนาพุทธ 17% ศาสนาคริสต์ และอื่น ๆ 1% มีมัสยิด ๖๒๔ แห่ง วัด ๗๐ แห่ง และโบสถ์คริสต์ ๔ แห่ง

2. การเมืองการปกครอง

แบ่งเขตการปกครองออกเป็น 13 อำเภอ 77 ตำบล 593 หมู่บ้าน มีหน่วยงานส่วนภูมิภาค 28 หน่วยงาน หน่วยงานส่วนกลาง 54 หน่วยงาน และมีหน่วยงานรัฐวิสาหกิจ 11 หน่วยงาน ส่วนท้องถิ่น มีเทศบาล 14 แห่ง องค์การบริหารส่วนจังหวัด 1 แห่ง และองค์การบริหารส่วนตำบล 77 แห่ง จังหวัดนราธิวาสแบ่งเขตการเลือกตั้งออกเป็น 2 เขต มีสมาชิกสภาผู้แทนราษฎรจำนวน 5 คน

3. เศรษฐกิจ

3.1 รายได้ของประชากรและผลิตภัณฑ์มวลรวม

โครงสร้างเศรษฐกิจของจังหวัดนราธิวาส (จากข้อมูล GPP ณ ราคาंकที่เฉลี่ยรอบ 5 ปีที่ผ่านมา) ขึ้นอยู่กับภาคการเกษตร ภาคการค้า และภาคการศึกษา เป็นสำคัญตามลำดับเศรษฐกิจ โดยรวมจังหวัดนราธิวาสเดือนธันวาคมประชากรมีรายได้เฉลี่ยต่อหัว 67,511 บาท (สำรวจปี 2552) ผลิตภัณฑ์มวลรวม GPP (ปี 2552) ของจังหวัด 48,357 ล้านบาท

4. ดัชนีราคาผู้บริโภค

การประมวลผลดัชนีราคาผู้บริโภคของประเทศ รายการสินค้าและบริการที่ใช้คำนวณมีจำนวน 417 รายการ สำหรับจังหวัดนราธิวาสมีจำนวน 192 รายการ ครอบคลุมหมวดอาหารและเครื่องดื่ม เครื่องนุ่งห่มและรองเท้า เคหสถาน การตรวจรักษาและบริการส่วนบุคคล พาหนะ การขนส่งและการสื่อสาร การบันเทิงการอ่าน การศึกษาและการศาสนา ฯลฯ เพื่อนำมาคำนวณดัชนีราคาผู้บริโภคของจังหวัดนราธิวาส ได้ผลดังนี้

1. ดัชนีราคาผู้บริโภคของจังหวัดนราธิวาสเดือนมิถุนายน 2554 เทียบกับเดือนพฤษภาคม 2554 สูงขึ้นร้อยละ 1.4 โดยดัชนีหมวดอาหารและเครื่องดื่ม (สูงขึ้นร้อยละ 3.1) และดัชนีหมวดอื่น ๆ ไม่ใช่อาหารและเครื่องดื่ม (ลดลงร้อยละ 0.5)

2. ดัชนีราคาผู้บริโภคทั่วไปของประเทศของเดือนมิถุนายน 2554 ปี 2550 (ปีฐาน) ดัชนีราคาผู้บริโภคเท่ากับ 100 และเดือนมิถุนายน ๒๕๕๔ เท่ากับ 112.54 ซึ่งเมื่อเทียบกับเดือนพฤษภาคม ๒๕๕๔ สูงขึ้นร้อยละ 0.13 ถ้าเทียบกับเดือนมิถุนายน ๒๕๕๓ สูงขึ้นร้อยละ 4.06 และเทียบเฉลี่ยระยะ 6 เดือน (มกราคม - มิถุนายน ๒๕๕๔) กับช่วงระยะเดียวกันของปีก่อน สูงขึ้นร้อยละ 3.56

การเปลี่ยนแปลงดัชนีราคาผู้บริโภคของจังหวัดนราธิวาสเดือนมิถุนายน 2554 เมื่อเทียบกับ

3.1 เดือนพฤษภาคม 2554 สูงขึ้นร้อยละ 1.4

3.2 เดือนมิถุนายน 2553 สูงขึ้นร้อยละ 7.6

3.3 เฉลี่ยช่วงระยะเดียวกัน (มกราคม - มิถุนายน) ปี 2553 สูงขึ้นร้อยละ 5.9

4. ดัชนีราคาผู้บริโภคของจังหวัดนราธิวาสเดือนมิถุนายน 2554 เทียบกับเดือนพฤษภาคม 2554

สูงขึ้นร้อยละ 1.4 โดยดัชนีหมวดอาหารและ



เครื่องต้ม (สูงขึ้นร้อยละ 3.1) และดัชนีหมวดอื่น ๆ ไม่ใช่อาหารและเครื่องดื่ม (ลดลงร้อยละ 0.5)

4.1 ดัชนีราคาสินค้าหมวดอาหารและเครื่องดื่ม สูงขึ้นร้อยละ 3.1 โดยการสูงขึ้นของดัชนีหมวดเนื้อสัตว์ เป็ดไก่ และสัตว์น้ำ (สูงขึ้นร้อยละ 13.7) โดยปลาและสัตว์น้ำ สูงขึ้นร้อยละ 16.3 ได้แก่ หอยแครงปลาหมึกกล้วย ปลากระพง ปลาหู ปลาจะละเม็ด ดัชนีหมวดผักและผลไม้ สูงขึ้นร้อยละ 0.4 โดยผลไม้สด สูงขึ้นร้อยละ 10.5 ได้แก่ ส้มเขียวหวาน และแตงโม ส่วนผักสดบางชนิดราคาปรับตัวสูงขึ้น ได้แก่ กะหล่ำปลี ต้นหอม ผักบุ้ง ผักคะน้า หัวหอมแดง

4.2 ดัชนีราคาสินค้าหมวดอื่น ๆ ไม่ใช่อาหารและเครื่องดื่ม ลดลงร้อยละ 0.5 โดยการลดลงของหมวดเครื่องนุ่งห่มและรองเท้า (ลดลงร้อยละ 1.9) ได้แก่ เครื่องแบบนักเรียนชาย และดัชนีหมวดพาหนะ การขนส่ง และการสื่อสาร (ลดลงร้อยละ 0.8) เนื่องจากภาวะราคาน้ำมันดิบในตลาดโลกที่อ่อนตัวลง มีผลทำให้ราคาขายปลีกน้ำมันเชื้อเพลิงในจังหวัด โดยเฉลี่ยลดลงร้อยละ 1.3

5. พิจารณาเทียบกับเดือนมีนาคม 2553 ดัชนีราคาสูงขึ้นร้อยละ 5.7 (เดือนกุมภาพันธ์ 2554 เทียบกับเดือนกุมภาพันธ์ 2553 สูงขึ้นร้อยละ 5.0) จากการสูงขึ้นของดัชนีหมวดอาหารและเครื่องดื่ม สูงขึ้นร้อยละ 8.0 โดยการสูงขึ้นของดัชนีหมวดผักและผลไม้ สูงขึ้นร้อยละ 17.6 ดัชนีหมวดเนื้อสัตว์ เป็ดไก่ และสัตว์น้ำ สูงขึ้นร้อยละ 14.9 ดัชนีหมวดเครื่องประกอบอาหาร สูงขึ้นร้อยละ 12.6 ดัชนีหมวดไข่และผลิตภัณฑ์นม สูงขึ้นร้อยละ 6.4

5. ภาวะการค้าในจังหวัดนราธิวาส

1. ภาวะการค้าทั่วไป การค้าขายในพื้นที่มีความคึกคักขึ้น เนื่องจากราคายางพาราอยู่ในระดับสูงทำให้กำลังซื้อของประชาชนสูงขึ้นส่งผลให้ภาคการบริโภคปรับตัวสูงขึ้นตามไปด้วย

2. ภาวะอัตราเงินเฟ้อ อัตราเงินเฟ้อ

เดือน มิ.ย. 54 เท่ากับ 5.9 % อันเนื่องจากการเพิ่มขึ้นของดัชนีหมวดอาหารและเครื่องดื่ม เช่น หมวดเนื้อสัตว์ เช่น เป็ดไก่ สัตว์น้ำ ประเภทผัก เช่น ผักบุ้ง มะนาว ฯลฯ

3. การค้าขายแดนจังหวัดนราธิวาส เดือน มิ.ย. 54 มูลค่า 315.53 ล้านบาท ลดลงจากเดือนก่อนร้อยละ 5.40 สินค้าส่งออกที่สำคัญ ได้แก่ โค/กระบือมีชีวิต, ผลไม้ และแปงมัน สำปะหลัง สินค้านำเข้าที่สำคัญได้แก่ ไม่แปรรูป/ไม้หอม, เศษกระดาษ และมะพร้าวผล

4. การติดตามดูแลสินค้าและบริการ สำนักงานการค้าภายในจังหวัดนราธิวาส กระทรวงพาณิชย์ออกจำหน่ายสินค้าธงฟ้าราคาประหยัด ตามโครงการจังหวัดเคลื่อนที่และหน่วยบำบัดทุกข์ บำรุงสุขจังหวัดนราธิวาส

6. สังคมและวัฒนธรรม

ในจังหวัดนราธิวาส มีสังคมแบ่งออกได้ตามภาษาและศาสนา เป็น 3 รูปแบบคือ

1. สังคมชุมชนที่พูดภาษามลายูถิ่น และนับถือศาสนาอิสลาม
2. สังคมชุมชนที่พูดภาษาไทยและนับถือศาสนาพุทธ
3. สังคมชุมชนที่พูดภาษาจีนและนับถือศาสนาอื่น เช่น พุทธ และคริสต์

สังคมชุมชนที่พูดภาษามลายูถิ่นและนับถือศาสนาอิสลามนั้น มักตั้งบ้านเรือนอยู่เป็นกลุ่มไม่ปะปนกับชุมชนที่นับถือศาสนาอื่น อยู่เป็นหมู่บ้านๆ ประกอบอาชีพด้วยกันในชุมชนเดียวกัน ส่วนน้อยที่ปะปนกัน ถ้าจำเป็นก็อยู่ปะปนกันบ้าง การนับถือศาสนา ต่างคนต่างปฏิบัติศาสนกิจของตนไป ไม่เบียดเบียนกัน อยู่ด้วยกันโดยสันติ มีบ้างที่ไม่ลงรอยกันในเรื่องศาสนา แต่เป็นเรื่องเล็กน้อย ปัจจุบันผู้ที่พูดภาษามลายูถิ่นก็สามารถพูดภาษาไทยได้เป็นส่วนใหญ่ เพราะการศึกษาสูงขึ้นกว้างออกไปตามความเจริญของท้องถิ่น และความจำเป็นที่ต้องประกอบอาชีพสัมพันธ์กัน สำหรับชาวพุทธที่พูดภาษาไทย ก็สามารถพูด



ภาษามลายูถิ่นใต้ นับเป็นวิวัฒนาการด้านวัฒนธรรมแห่งยุคโลกภิวัตน์ รูปแบบของชุมชนมักเกิดขึ้นโดยถือศาสนาสถานเป็นจุดศูนย์กลาง เช่น วัด มัสยิด หรือสุเหร่า เพราะ ต้องอาศัยคนที่รวมกันเข้าเป็นชุมชนที่สนับสนุนค้ำจุนชาวไทยที่นับถือศาสนาพุทธ มีวัฒนธรรม ขนบธรรมเนียม และประเพณี มีลักษณะที่คล้ายคลึงกันและไม่แตกต่างกันไปจากจังหวัดอื่นๆ เช่น การแต่งกาย การขึ้นบ้านใหม่ วันสงกรานต์ การบวชนาค วันออกพรรษา ประเพณีเดือนสิบ(วันสารทไทย) และประเพณีวันลอยกระทง ชาวไทยที่นับถือศาสนาคริสต์ ก็จะมีวัฒนธรรม ขนบธรรมเนียมและประเพณี มีลักษณะที่คล้ายคลึงกันกับจังหวัดอื่นๆ สำหรับชาวไทยที่นับถือศาสนาอิสลาม จะมีความแตกต่างไปบ้าง

7. การคมนาคมติดต่อกับประเทศเพื่อนบ้าน

ประเทศมาเลเซีย สิงคโปร์ สามารถเดินทางเข้า – ออก ได้ทางด่านศุลกากรกรตาคาโบ สุโหลงโกลก และด่านบูเก๊ะตา อำเภอแว้ง

8. วิสัยทัศน์และยุทธศาสตร์การพัฒนาจังหวัดนราธิวาส

วิสัยทัศน์จังหวัดนราธิวาส

“เศรษฐกิจก้าวหน้า นราน่าอยู่ สู้สันติสุข”

ยุทธศาสตร์การพัฒนาจังหวัดนราธิวาส

1. การพัฒนาคุณภาพชีวิตตามแนวปรัชญาเศรษฐกิจพอเพียง
2. การพัฒนาและเสริมสร้างสันติสุขในพื้นที่
3. ส่งเสริมการผลิตภาคเกษตร นอกภาคเกษตร และอุตสาหกรรมต่อเนื่องให้มีคุณภาพแบบครบวงจร
4. ส่งเสริมการบริการและการค้าระหว่างประเทศ



สถานการณ์ด้านแรงงานจังหวัดนราธิวาส

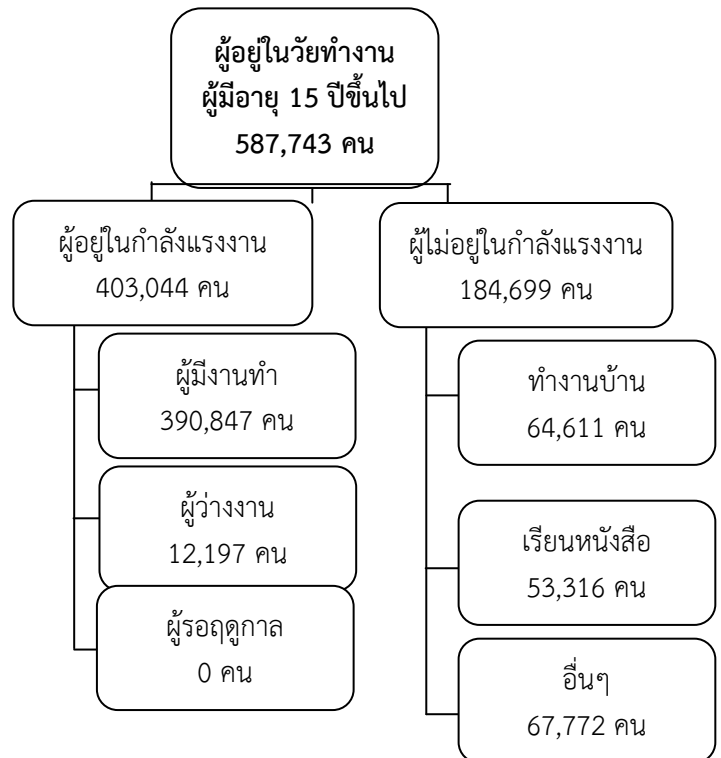
สถานการณ์แรงงานจังหวัดนราธิวาสไตรมาสที่ 2 ปี 2554 ช่วงเดือนเมษายน – มิถุนายน 2554 ขอนำเสนอข้อมูลในประเด็นต่างๆ ตามลำดับ คือ

1. กำลังแรงงาน การมีงานทำ การว่างงาน
2. การส่งเสริมการมีงานทำ
3. การพัฒนาศักยภาพแรงงาน
4. การคุ้มครองแรงงานและสวัสดิการ
5. การประกันสังคม

1) กำลังแรงงาน การมีงานทำ การว่างงาน

สำนักงานสถิติจังหวัดนราธิวาส ได้ดำเนินการสำรวจภาวะการทำงานของประชากร โดยในช่วงเดือนเมษายน – มิถุนายน 2554 สรุปรายละเอียดได้ดังนี้ จังหวัดนราธิวาส มีประชากรผู้อยู่ในวัยทำงาน (ผู้มีอายุ 15 ปีขึ้นไป จำนวน 587,743 คน) โดยสัดส่วนของประชากรเพศชายน้อยกว่าประชากรเพศหญิง กล่าวคือ มีเพศชายจำนวน 291,009 คน คิดเป็นร้อยละ 49.51 ของประชากรผู้มีอายุ 15 ปีขึ้นไป และมีเพศหญิงจำนวน 296,734 คน คิดเป็นร้อยละ 50.48 ของจำนวนประชากรผู้มีอายุ 15 ปีขึ้นไป

แผนภูมิ 1 โครงสร้างประชากรจังหวัดนราธิวาส ไตรมาสที่ 2 ปี 2554



ที่มา : สำนักงานสถิติจังหวัดนราธิวาส (ข้อมูล ณ ไตรมาสที่ 1 เดือนมกราคม – มีนาคม 54)

ในกลุ่มผู้อยู่ในวัยทำงาน (ผู้มีอายุ 15 ปีขึ้นไป) จำนวน 587,743 คน พบว่าเป็นผู้อยู่ในกำลังแรงงาน 403,044 คน โดยจำแนกเป็นผู้มีงานทำ 390,847 คน คิดเป็นร้อยละ 96.97 ของผู้อยู่ในกำลังแรงงานทั้งหมด ขณะที่เป็นผู้ว่างงาน 12,197 คน คิดเป็นร้อยละ 3.02 ของผู้อยู่ในกำลังแรงงาน เมื่อเปรียบเทียบการมีงานทำระหว่างเพศในไตรมาสนี้จะพบว่า เพศชายมีอัตราส่วนของการมีงานทำ หรืออัตราการจ้างงานมากกว่าเพศหญิง (คำนวณจากผู้มีงานทำจำแนกเพศต่อผู้อยู่ในกำลังแรงงานจำแนกเพศ) กล่าวคือ เพศชายมีอัตราร้อยละ 97.46 ขณะที่เพศหญิงมีอัตราร้อยละ 83.09 และเมื่อพิจารณาในภาพรวมจะพบว่าอัตราการมีงานทำต่อผู้อยู่ในกำลังแรงงานมีอัตราร้อยละ 96.97 นั้น หมายความว่าผู้อยู่ในกำลังแรงงาน 100 คน จะมีงานทำ



ประมาณ 96-99 คน ซึ่งอัตราการจ้างงานในภาพรวมไตรมาสนี้ ลดลงเนื่องจากภาวะเศรษฐกิจทางสังคม และการเมืองในปัจจุบัน และสถานการณ์ความไม่สงบในพื้นที่จังหวัดนราธิวาส

ส่วนอัตราการว่างงานซึ่งคำนวณจากผู้ว่างงานต่อผู้อยู่ในกำลังแรงงานมีอัตราร้อยละ 3.02 โดยเพศชายจะมีอัตราการว่างงานมากกว่าเพศหญิงกล่าวคือ เพศชายร้อยละ 1.47 ขณะที่เพศหญิงร้อยละ 1.55 ทั้งนี้อัตราการว่างงานที่เพิ่มขึ้น เนื่องจากสภาพเศรษฐกิจและสังคมที่ดีของจังหวัด ภาครัฐ,ภาคเอกชนได้มีการจ้างงานในตำแหน่งต่างๆ สำหรับตัวเลขของผู้ที่ไม่อยู่ในกำลังแรงงาน มีจำนวน 184,699 คน พบว่า เป็นผู้อื่นๆ (ชรา/พิการ) ทำงานบ้าน และเรียนหนังสือ โดยมีจำนวน 67,772 คน (36.69) 64,611 คน (34.98) 52,316 คน (28.32) ตามลำดับ รายละเอียดตามตาราง 1

ตาราง 1 ประชากรจังหวัดนราธิวาส จำแนกตามเพศและสถานภาพแรงงาน ไตรมาส 2 ปี 2554

สถานภาพแรงงาน	รวม	ชาย	หญิง
ผู้มีอายุ 15 ปีขึ้นไป	587,743	291,009	296,734
1. ผู้อยู่ในกำลังแรงงาน	403,044	233,241	169,803
1.1 กำลังแรงงานปัจจุบัน	403,044	233,241	169,803
1.1.1 ผู้มีงานทำ	390,847	227,319	163,528
1.1.2 ผู้ว่างงาน	12,197	5,922	6,275
1.2 ผู้ที่รอฤดูกาล	-	-	-
2. ผู้ไม่อยู่ในกำลังแรงงาน	184,699	57,768	126,931
2.1 ทำงานบ้าน	64,611	1,232	63,379
2.2 เรียนหนังสือ	52,316	21,451	30,865
2.3 อื่น ๆ (ชรา, พิการ)	67,772	35,085	32,687

ที่มา : สำนักงานสถิติจังหวัดนราธิวาส (ข้อมูล ณ ไตรมาสที่ 1 เดือน ม.ค.-มี.ค. 54)

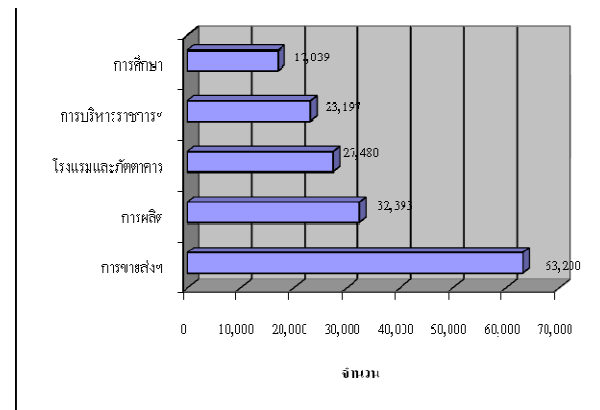
หมายเหตุ 1. อัตราการจ้างงานต่อกำลังแรงงานจังหวัด = $\frac{\text{ผู้มีงานทำในจังหวัด} \times 100}{\text{ผู้อยู่ในกำลังแรงงานในจังหวัด}}$

2. อัตราการว่างงานจังหวัด = $\frac{\text{ผู้ว่างงาน} \times 100}{\text{ผู้อยู่ในกำลังแรงงานในจังหวัด}}$

สำหรับผู้มีงานทำ 390,847 คน พบว่าทำงานในภาคเกษตรกรรม 172,383 คน คิดเป็น

ร้อยละ 44.10 ของผู้มีงานทำทั้งหมด ส่วนผู้ที่ทำงานนอกภาคเกษตรกรรมมีจำนวน 218,464 คน คิดเป็นร้อยละ 55.89 ของผู้มีงานทำทั้งหมด โดยกลุ่มผู้ที่ทำงานนอกภาคเกษตรกรรมจะทำงานในสาขาการขนส่ง การขายปลีก การซ่อมแซมยานยนต์ รถจักรยานยนต์ ของใช้ส่วนบุคคล และของใช้ในครัวเรือน จำนวน 63,200 คน คิดเป็นร้อยละ 28.93 ของผู้มีงานทำนอกภาคเกษตรกรรมทั้งหมด รองลงมาคือสาขาก่อสร้างจำนวน 32,393 คน คิดเป็นร้อยละ 14.82 และโรงแรมและภัตตาคาร จำนวน 27,480 คน คิดเป็นร้อยละ 12.52 (ตารางภาคผนวก 2 และแผนภูมิ 2)

แผนภูมิ 2 ผู้มีงานทำจังหวัดนราธิวาส จำแนกตามประเภทอุตสาหกรรมนอกภาคเกษตรกรรม 5 อันดับแรก ไตรมาส 2 ปี 2554



ที่มา : สำนักงานสถิติจังหวัดนราธิวาส (ข้อมูล ณ ไตรมาสที่ 1 เดือน ม.ค.-มี.ค.54)

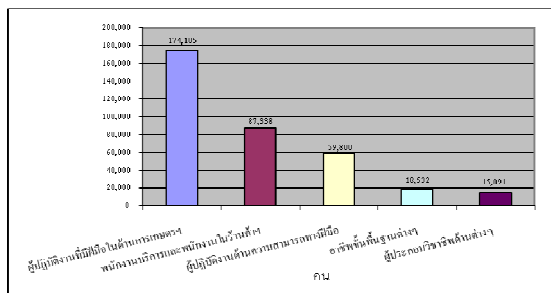
เมื่อพิจารณาผู้มีงานทำตามอาชีพในไตรมาส 1 ปี 2554 พบว่าอาชีพที่มีผู้ทำงานมากที่สุด 5 อันดับแรก คือ

1. ผู้ปฏิบัติงานที่มีฝีมือในด้านการเกษตรและการเกษตรและการประมง จำนวน 174,105 คน คิดเป็นร้อยละ 44.54 ของผู้มีงานทำทั้งหมด
2. พนักงานบริการและพนักงานในร้านค้า และตลาด จำนวน 87,338 คน คิดเป็นร้อยละ 22.32
3. ผู้ปฏิบัติงานด้านความสามารถทางฝีมือและธุรกิจอื่นๆ ค่าที่เกี่ยวข้อง จำนวน 59,800 คน



คิดเป็นร้อยละ 15.30 ผู้มีงานทำทั้งหมด
 4. อาชีพขั้นพื้นฐานต่างๆ ในด้านการขายและการให้บริการ จำนวน 18,532 คน คิดเป็นร้อยละ 4.74
 5. ผู้ประกอบวิชาชีพด้านต่างๆ จำนวน 15,091 คน คิดเป็นร้อยละ 3.86 (รายละเอียดตามตารางภาคผนวกที่ 3 และแผนภูมิ 3)

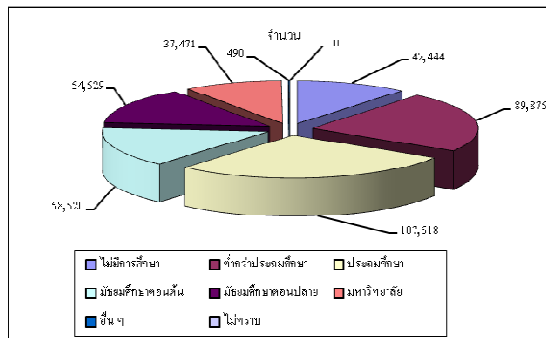
แผนภูมิ 3 ผู้มีงานทำจังหวัดนราธิวาส จำแนกตามอาชีพ ไตรมาส 2 ปี 2554 (5 อันดับแรก)



ที่มา : สำนักงานสถิติจังหวัดนราธิวาส (ข้อมูล ณ ไตรมาสที่ 1 เดือน ม.ค.-มี.ค.54)

หากศึกษาถึงระดับการศึกษาของผู้มีงานทำ พบว่า ผู้มีงานทำส่วนใหญ่มีการศึกษาระดับประถมจำนวน 107,518 คน คิดเป็นร้อยละ 27.50 ของผู้มีงานทำทั้งหมด รองลงมาเป็นผู้มีการศึกษาระดับต่ำกว่าประถมศึกษา, มัธยมศึกษาตอนต้น, มัธยมศึกษาตอนปลายและไม่มีการศึกษา คือมีจำนวน 89,875 (ร้อยละ 22.99) จำนวน 58,520 คน (ร้อยละ 14.97) จำนวน 54,529 คน (ร้อยละ 13.95) และจำนวน 42,444 คน (ร้อยละ 10.86) ตามลำดับรายละเอียดดังแผนภูมิ 4

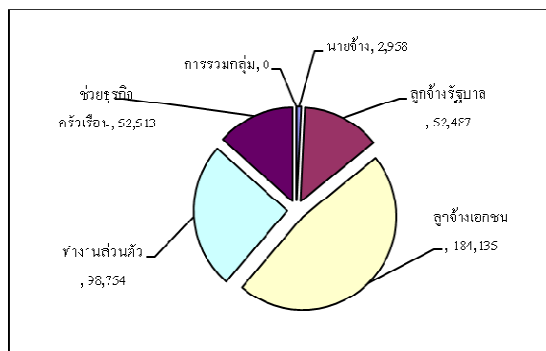
แผนภูมิ 4 ผู้มีงานทำจังหวัดนราธิวาส จำแนกตามระดับการศึกษา ไตรมาส 2 ปี 2554



ที่มา : สำนักงานสถิติจังหวัดนราธิวาส ข้อมูล ณ ไตรมาสที่ 1 เดือน ม.ค.-มี.ค.54

ในด้านสถานภาพการทำงานของผู้มีงานทำ พบว่า ส่วนใหญ่เป็นลูกจ้างเอกชน กล่าวคือ ร้อยละ 47.11 (184,135 คน) รองลงมาทำงานส่วนตัว และช่วยธุรกิจครัวเรือนมีอัตรา ร้อยละ 25.26 (98,754 คน) และอัตราร้อยละ 13.43 (52,513 คน) ตามลำดับ ส่วนผู้มีงานทำที่มีสถานภาพเป็นนายจ้างมีเพียง ร้อยละ 0.75 (2,958 คน) นอกจากนี้ยังไม่พบว่ามีกรรมกรกลุ่มในจังหวัดนราธิวาส ข้อมูลแสดงดังแผนภูมิ 5

แผนภูมิ 5 ผู้มีงานทำจังหวัดนราธิวาส จำแนกตามสถานภาพการทำงาน ไตรมาส 2 ปี 2554



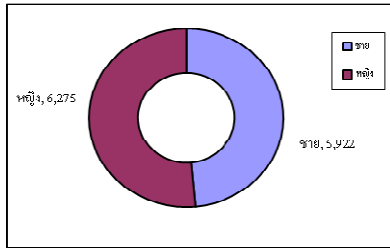
ที่มา : สำนักงานสถิติจังหวัดนราธิวาส ข้อมูล ณ ไตรมาสที่ 1 เดือน ม.ค.-มี.ค.54

ผู้ว่างงานในจังหวัดนราธิวาสในไตรมาส 2 ปี 2554 มีจำนวน 12,197 คน แบ่งออกเป็นเพศชาย จำนวน 5,922 คน คิดเป็นร้อยละ 48.55 ของผู้ว่างงานทั้งสิ้น และเพศหญิงจำนวน 6,275 คน คิดเป็นร้อยละ 51.44 ของผู้ว่างงานทั้งสิ้น แต่เนื่องจากสำนักงานสถิติจังหวัดนราธิวาสมิได้ทำการเก็บข้อมูลผู้ว่างงานโดยจำแนกตามระดับการศึกษา ในที่นี้ผู้จัดทำจึงขอจำแนกตามเพศ



เพื่อให้ผู้อ่านเข้าใจการว่างงานในจังหวัดนราธิวาส ได้มากขึ้นตามแผนภูมิ 6

แผนภูมิ 6 ผู้ว่างงานและอัตราการว่างงาน จังหวัดนราธิวาส จำแนกตามเพศ ไตรมาส 2 ปี 2554



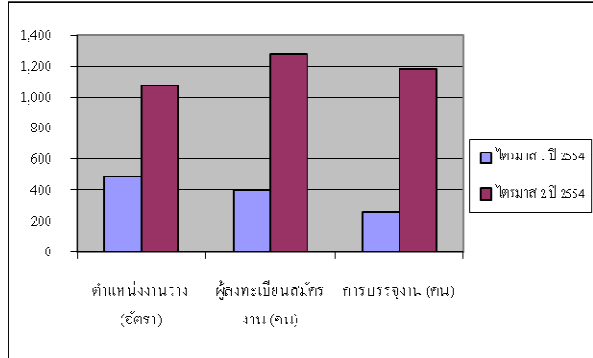
ที่มา : สำนักงานสถิติจังหวัดนราธิวาส

2) การส่งเสริมการมีงานทำ

2.1 การจัดหางานในประเทศ

ภารกิจการส่งเสริมให้ประชาชนมีงานทำ เป็นภารกิจหลักของกระทรวงแรงงาน ซึ่งดำเนินการโดยสำนักงานจัดหางานจังหวัดนราธิวาส การส่งเสริมการมีงานทำในรูปแบบการจัดหางานมีทั้งการหางานในประเทศและต่างประเทศ โดยการจัดหางานในจังหวัดนราธิวาส ในไตรมาส 2 ปี 2554 (เมษายน-มิถุนายน 2554) มีตำแหน่งงานว่างที่แจ้งผ่านสำนักงานจัดหางานจังหวัดนราธิวาส มีจำนวน 1,280 อัตรา ซึ่งมีสัดส่วนที่เพิ่มขึ้นร้อยละ -160.69 จากไตรมาสที่แล้ว ที่มีจำนวนตำแหน่งงานว่าง 491 อัตรา ในสัดส่วนของผู้ลงทะเบียนสมัครงาน ไตรมาสนี้พบว่า มีจำนวน 1,077 คน เพิ่มขึ้นร้อยละ -167.91 จากไตรมาสที่แล้วจำนวน 402 คน ขณะที่ผู้ได้รับการบรรจุงานในไตรมาสนี้มีจำนวน 1,186 คน เพิ่มขึ้นร้อยละ -363.28 จากไตรมาสที่แล้ว ที่มีจำนวนการบรรจุงาน 256 คน ทั้งนี้ การบรรจุงานในไตรมาสนี้เพิ่มขึ้น เนื่องจากสภาพเศรษฐกิจและสังคม การเมืองในและภาคเอกชนได้มีการจ้างงานที่เพิ่มขึ้น

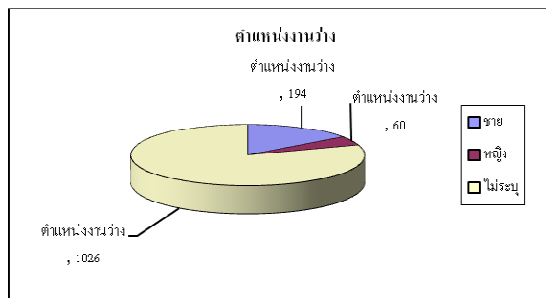
แผนภูมิ 7 เปรียบเทียบตำแหน่งงานว่าง / การสมัครงาน / การบรรจุงานไตรมาส 1 ปี 2554 และ ไตรมาส 2 ปี 2554



ที่มา : สำนักงานจัดหางานจังหวัดนราธิวาส

สำหรับตำแหน่งงานว่างในไตรมาส 2 นี้ พบว่าเป็นเพศชาย 194 อัตรา คิดเป็นร้อยละ 15.15 ของตำแหน่งงานว่างทั้งหมด ขณะที่เพศหญิงมี 60 อัตรา คิดเป็นร้อยละ 4.68 และไม่ระบุเพศ 1,026 อัตรา ร้อยละ 80.15 การที่ตำแหน่งงานว่างไม่ได้ระบุเพศนั้น แสดงให้เห็นว่าสถานประกอบการหรือนายจ้าง พิจารณาเห็นว่างานโดยทั่วไปไม่ว่าชายหรือหญิงสามารถทำได้เช่นกัน หรือไม่มีความแตกต่างในเรื่องเพศ ในอีกประการหนึ่งนายจ้างพิจารณาเห็นว่าการไม่ระบุจะมีผลดีในด้านโอกาสการคัดเลือกมากกว่าการระบุเพศ

แผนภูมิ 8 แสดงตำแหน่งงานว่างในจังหวัดนราธิวาส แยกตามเพศ ไตรมาส 2 ปี 2554



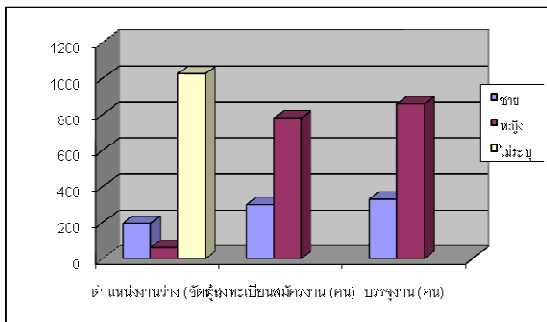
ที่มา : สำนักงานจัดหางานจังหวัดนราธิวาส

เมื่อพิจารณาถึงจำนวนผู้มาลงทะเบียนสมัครงานในไตรมาสนี้ พบว่ามีจำนวนทั้งสิ้น 1,077 คน เป็นชาย 298 คน คิดเป็นร้อยละ 27.67 และเป็นหญิง 779 คน คิดเป็นร้อยละ 72.33 การบรรจุงานมีผู้ได้รับการบรรจุให้มีงาน



ทำทั้งสิ้น 1,185 คนเป็นชาย 328 คน คิดเป็นร้อยละ 27.68 และเป็นหญิง 857 คน คิดเป็นร้อยละ 72.32 และตำแหน่งงานว่างมีทั้งสิ้น 1,280 อัตรา เป็นชาย 194 อัตรา คิดเป็นร้อยละ 15.15 และเป็นหญิง 60 อัตรา คิดเป็นร้อยละ 4.68 ไม่ได้ระบุเพศ 1,026 อัตรา คิดเป็นร้อยละ 80.15

แผนภูมิ 9 ตำแหน่งงานว่าง / ผู้สมัครงาน / และการบรรจุงานในจังหวัดนครราชสีมา จำแนกตามเพศไตรมาส 2 ปี 2554



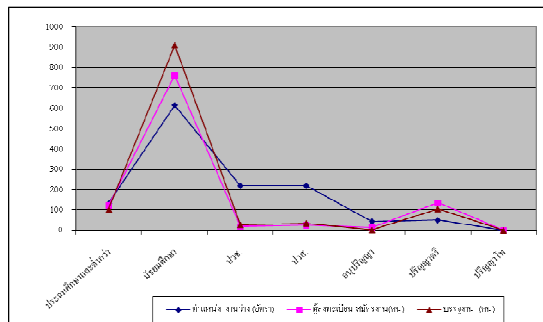
ที่มา : สำนักงานจัดหางานจังหวัดนครราชสีมา

สำหรับตำแหน่งงานว่างแบ่งตามระดับการศึกษาไตรมาสนี้พบว่า สัดส่วนตำแหน่งงานว่างที่มากที่สุดคือ ระดับมัธยมศึกษา คิดเป็นร้อยละ 48.04 สำหรับในส่วนของการศึกษาระดับปริญญาโทขึ้นไปนั้นจังหวัดนครราชสีมาไม่มีตำแหน่งงานว่างแต่อย่างใด

โดยเมื่อพิจารณารายละเอียดพบว่า ตำแหน่งงานว่างระดับที่ต้องการสูงสุดคือ ระดับมัธยมศึกษาที่มีความต้องการร้อยละ 48.04 (615 อัตรา) รองลงมาเป็นระดับปวช, ปวส, มีความต้องการร้อยละ 17.11 (219 อัตรา) และร้อยละ 17.11 (219 อัตรา) ตามลำดับ สำหรับปริญญาโทขึ้นไปไม่มีอัตราตำแหน่งงานว่าง ขณะที่ผู้สมัครงานในไตรมาสนี้ ส่วนใหญ่เป็นผู้ที่มีการศึกษาระดับมัธยมศึกษา คิดเป็นร้อยละ 70.66 (761 คน) รองลงมาได้แก่ ปริญญาตรี และระดับประถมศึกษาและต่ำกว่า คิดเป็นร้อยละ 12.62 (136 คน) และ 11.23 (121 คน) ตามลำดับ ส่วนการบรรจุงานนั้น มัธยมศึกษา มีสัดส่วนสูงที่สุด คิดเป็นร้อยละ 76.79 (910 คน) รองลงมาได้แก่

ระดับปริญญาตรี และ ประถมศึกษาและต่ำกว่า คิดเป็นร้อยละ 8.94 (106 คน) และ 8.77 (104 คน) ตามลำดับ

แผนภูมิ 10 ตำแหน่งงานว่าง / ผู้สมัครงาน / บรรจุงานในจังหวัดนครราชสีมา จำแนกตามระดับการศึกษา ไตรมาส 2 ปี 2554



ที่มา : สำนักงานจัดหางานจังหวัดนครราชสีมา

จากแผนภูมิที่ 10 จะเห็นว่าจำนวนตำแหน่งงานว่างในระดับมัธยมศึกษามีอัตราสูงที่สุด เมื่อเทียบกับการศึกษาระดับต่างๆ ซึ่งสามารถวิเคราะห์ได้ว่า ผู้จบการศึกษาในระดับมัธยมศึกษามุ่งเข้าสู่ตลาดแรงงานมากกว่าการศึกษาต่อ จากสภาพการณ์เช่นนี้ ทำให้มีความสอดคล้องกับความต้องการของตลาดแรงงานในพื้นที่ที่มีความต้องการแรงงานที่มีการศึกษาระดับมัธยมศึกษาเป็นสัดส่วนมากที่สุด ทั้งนี้ เพราะอุตสาหกรรมหรือสถานประกอบการในพื้นที่เป็นธุรกิจขนาดเล็ก หรือใช้แรงงาน แต่ในภาคการศึกษาของรัฐควรมีมาตรการกระตุ้นให้ผู้จบการศึกษาในระดับมัธยมศึกษาเรียนต่อเพื่อพัฒนาศักยภาพกำลังคนของจังหวัด และเป็นการรองรับการขยายตัวของอุตสาหกรรมที่อาจเกิดขึ้นในอนาคตของพื้นที่จังหวัดนครราชสีมา

เมื่อจำแนกตามสายอาชีพพบว่าไตรมาสนี้สายอาชีพที่มีตำแหน่งงานว่างสูงสุด 5 อันดับแรกคือ

1. อาชีพงานพื้นฐาน คิดเป็นร้อยละ 74.61 (955 อัตรา)
2. ผู้ปฏิบัติงานโดยฝีมือในธุรกิจต่างๆ คิดเป็นร้อยละ 9.92 (127 อัตรา)
3. พนักงานบริการ พนักงานขายในร้านค้าและ

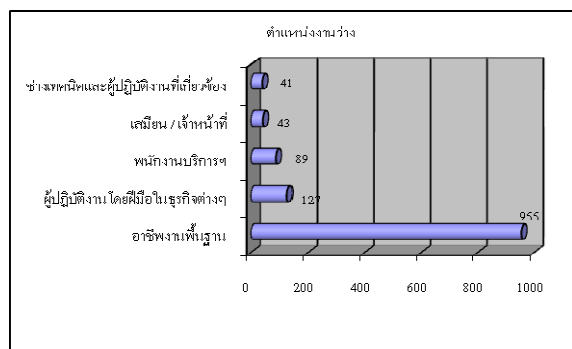
ตลาด คิดเป็นร้อยละ 6.95 (89 อัตรา)

4. เสมียน / เจ้าหน้าที่ คิดเป็นร้อยละ 3.36 (43 อัตรา)

5. ช่างเทคนิคและผู้ปฏิบัติงานที่เกี่ยวข้อง คิดเป็นร้อยละ 3.20 (41 อัตรา)

สำหรับสายอาชีพที่มีผู้สมัครงานสูงสุดคือ อาชีพงานพื้นฐาน จำนวน 786 คน (ร้อยละ 72.98) รองลงมาได้แก่ เสมียน / เจ้าหน้าที่ จำนวน 127 คน (ร้อยละ 31.59) และผู้ปฏิบัติงานโดยฝีมือในธุรกิจต่างๆ จำนวน 60 คน (ร้อยละ 5.57) ส่วนการบรรจุงาน มีการบรรจุงานในอาชีพอาชีพอิสระพื้นฐาน จำนวน 950 คน (ร้อยละ 80.16) รองลงมาพนักงานบริการ พนักงานขายในร้านค้าและตลาดช่างเทคนิคและผู้ปฏิบัติงานที่เกี่ยวข้อง คือ จำนวน 85 คน (ร้อยละ 7.17) และ เสมียน / เจ้าหน้าที่ จำนวน 50 คน (ร้อยละ 4.22) ตามลำดับ (ตารางภาคผนวกที่ 7)

แผนภูมิ 11 ตำแหน่งงานว่างในจังหวัดนราธิวาส จำแนกตามสายอาชีพ ไตรมาส 2 ปี 2554



ที่มา : สำนักงานจัดหางานจังหวัดนราธิวาส

หากศึกษาในด้านอุตสาหกรรมพบว่า อุตสาหกรรมที่มีตำแหน่งงานว่างสูงสุดคือการ บริหารราชการ และการป้องกันประเทศรวมทั้ง การประกันสังคมภาคบังคับ มีจำนวน 870 อัตรา คิดเป็นร้อยละ 67.96 รองลงมาได้แก่ การก่อสร้าง มีจำนวน 143 อัตราคิดเป็นร้อยละ 11.17 และ สาขาการขายส่ง การขายปลีก การซ่อมแซมยานยนต์ฯ มีจำนวน 97 อัตรา คิดเป็น ร้อยละ 7.57 จะเห็นว่าตำแหน่งงานว่างเมื่อ จำแนกเป็นรายอุตสาหกรรม จะพบว่าในจังหวัด

นราธิวาส มีตำแหน่งงานว่างงานส่วนใหญ่อยู่ใน การบริหารราชการ และการป้องกันประเทศ รวมทั้งการประกันสังคมภาคบังคับ คิดเป็นร้อยละ 67.96 ทั้งนี้ เนื่องจากภาครัฐมีความต้องการจำ งานในโครงการต่างๆ จึงทำให้มีความต้องการ แรงงานในสาขานี้สูงขึ้น ส่วนในด้านของการบรรจุ งานในภาคอุตสาหกรรมที่มีการบรรจุงานสูงที่สุด ยังคงเป็นสาขาการบริหารราชการ และการป้องกัน ประเทศรวมทั้งการประกันสังคมภาคบังคับ จำนวน 871 คน คิดเป็นร้อยละ 73.50 รองลงมาได้แก่การขายส่ง การขายปลีก การ ซ่อมแซมยานยนต์ จักรยานยนต์ฯ จำนวน 113 คน คิดเป็นร้อยละ 9.53 และ สาขาการผลิต จำนวน 88 คน คิดเป็นร้อยละ 7.42

ตาราง 2 แสดงจำนวนตำแหน่งงานว่างและ การบรรจุงานจังหวัดนราธิวาส จำแนกตาม อุตสาหกรรม ไตรมาส 2 ปี 2554

ประเภทอุตสาหกรรม	ตำแหน่งงานว่าง		บรรจุงาน	
	จำนวน (อัตรา)	ร้อยละ	จำนวน (คน)	ร้อยละ
1. การบริหารราชการฯ	870	67.96	871	73.50
2. การก่อสร้าง	143	11.17	33	2.78
3. การขายส่ง การขายปลีก การซ่อมแซมยานยนต์ฯ	97	7.57	113	9.53
4. การผลิต	71	5.54	88	7.42
5. โรงแรมและภัตตาคาร	53	4.14	28	2.36
รวม	1,280	100	1,185	100

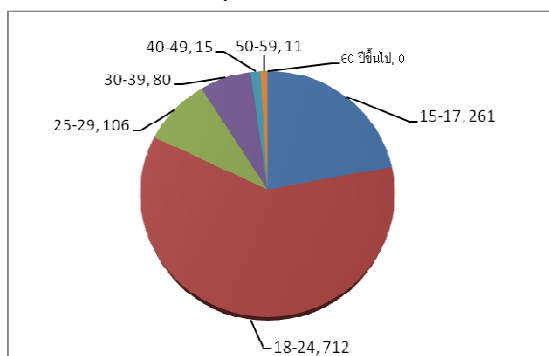
ที่มา : สำนักงานจัดหางานจังหวัดนราธิวาส

ช่วงอายุที่เป็นที่ต้องการของตลาดแรงงาน ในไตรมาสนี้ส่วนใหญ่จะมีอายุระหว่าง 15-60 ปี ขึ้นไป โดยที่อายุ 18-24 ปี ตำแหน่งงานว่าง ต้องการสูงสุด 522 อัตรา (ร้อยละ 40.78) รองลงมาคือ อายุ 25-29 ปี ต้องการ 374 อัตรา (ร้อยละ 29.21) และอายุ 15-17 ปี ต้องการ 303 อัตรา (ร้อยละ 23.67) ขณะเดียวกัน ผู้สมัครงานส่วนใหญ่จะมีอายุ 18-24 ปี จำนวน 601 คน (ร้อยละ 55.80) รองลงมาคือ อายุ 15-



17 ปี จำนวน 236 คน (ร้อยละ 21.91) และอายุ 30-39 ปี จำนวน 104 คน (ร้อยละ 9.65) ขณะที่ผู้ที่อายุ 18-24 ปี ได้รับการบรรจุงานสูงสุด จำนวน 712 คน (ร้อยละ 60.08) รองลงมาคืออายุ 15-17 ปี จำนวน 261 คน (ร้อยละ 22.02) และอายุ 25-29 ปี จำนวน 106 คน (ร้อยละ 8.94) (ตารางภาคผนวกที่ 9)

แผนภูมิ 12 การบรรจุงานจังหวัดนราธิวาส จำแนกตามช่วงอายุ ไตรมาส 2 ปี 2554



ที่มา : จัดหางานจังหวัดนราธิวาส

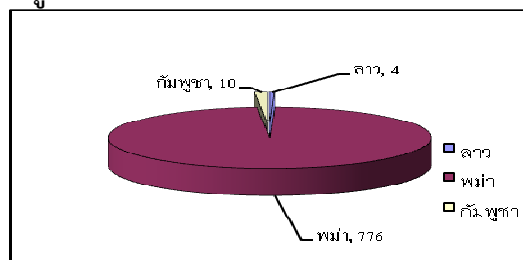
2.2 แรงงานต่างด้าว

จำนวนแรงงานต่างด้าวที่เข้ามาทำงานอย่างถูกต้องตามกฎหมาย ณ เดือนธันวาคม มีจำนวนทั้งสิ้น 852 คน โดยส่วนใหญ่เป็นแรงงานประเภทผ่อนผันตามมติ คร.ม. จำนวน 790 คน (ร้อยละ 92.72) รองลงมาเป็นประเภทแรงงานที่อนุญาตให้เข้ามาอยู่ชั่วคราว จำนวน 58 คน (ร้อยละ 6.80) และในความดูแลของ มท. จำนวน 4 คน (ร้อยละ 0.47)

สำหรับ แรงงานต่างด้าว ตามมติ คณะรัฐมนตรี (ครม.) เป็นแรงงานที่ประเทศไทย อนุญาตให้มาทำงานเป็นการชั่วคราว เพื่อทดแทน การขาดแคลนแรงงานในประเทศไทย แรงงานใน กลุ่มนี้มี 3 สัญชาติ คือ พม่า ลาว และกัมพูชา สำหรับในปี 2553 ข้อมูล ณ วันที่ 31 ธันวาคม 2553 จำนวนแรงงานต่างด้าวที่อยู่ในระบบ ทะเบียนของสำนักงานจัดหางานจังหวัดนราธิวาส ณ 31 ธันวาคม 2553 หากพิจารณาตามสัญชาติ พบว่าสัญชาติพม่ามีสัดส่วนถึงร้อยละ 97.49 (1,013 คน) ขณะที่แรงงานกัมพูชามีร้อยละ 1.82

(19 คน) ในส่วนของแรงงานลาวมีร้อยละ 0.67 (7 คน)

แผนภูมิ 13 แรงงานต่างด้าวตามมติ ครม. จังหวัดนราธิวาส จำแนกตามสัญชาติ ปี 2554 ข้อมูล ณ วันที่ 31 มีนาคม 2554



ที่มา : สำนักงานจัดหางานจังหวัดนราธิวาส ข้อมูล ณ ไตรมาสที่ 1 ม.ค.-มี.ค.54

2.3 แรงงานไทยในต่างประเทศ

แรงงานไทยที่ลงทะเบียนคนหางานไปทำงานต่างประเทศ ในช่วงไตรมาสที่ 2 ปี 2554 ไม่มีแรงงานไทยที่สนใจลงทะเบียนคนหางาน สำหรับแรงงานไทยที่เดินทางกลับไปทำงาน (Re-Entry) จำนวน 7 คน แยกเป็นเพศชาย จำนวน 6 คน คิดเป็นร้อยละ 85.71 และเพศหญิง จำนวน 1 คน คิดเป็นร้อยละ 14.28

3) การพัฒนาศักยภาพแรงงาน

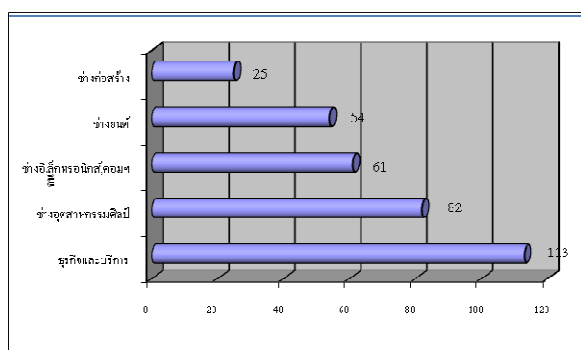
ในรอบไตรมาส 2 ปี 2554 (เมษายน – มีนาคม)ข้อมูล ณ วันที่ 31 มีนาคม 2554 ศูนย์พัฒนาฝีมือแรงงานจังหวัดนราธิวาสได้ ดำเนินการฝึกอบรมพัฒนาผู้ใช้แรงงานในรูปแบบ ต่างๆ ได้แก่ การฝึกเตรียมเข้าทำงาน การฝึกยกระดับฝีมือแรงงาน และการทดสอบมาตรฐาน ฝีมือแรงงาน เพื่อเพิ่มศักยภาพฝีมือแรงงานไทยให้ มีมาตรฐานฝีมือทัดเทียม ประเทศต่างๆ ขณะเดียวกันเป็นการพัฒนาทักษะให้สอดคล้องกับ ความต้องการของตลาดแรงงาน โดยภาพรวมของ การฝึกต่างๆ ในไตรมาส 2 ปี 2554

หากพิจารณาตามกลุ่มอาชีพพบว่า ในไตร มาสนี้มีการรับเข้าฝึกเตรียมเข้าทำงาน ทั้งสิ้น 20 คน พิจารณาตามกลุ่มอาชีพที่ฝึกพบว่า กลุ่มธุรกิจ และบริการ มีการฝึกเตรียมเข้าทำงาน มีจำนวน 20 คน คิดเป็นร้อยละ 100



สำหรับการฝึกยกระดับฝีมือแรงงานใน ไตรมาส 2 ปี 2554 ข้อมูล ณ วันที่ 31 มีนาคม 2554 พบว่ามีการฝึกยกระดับฝีมือแรงงานทั้งสิ้น จำนวน 335 คน พิจารณาตามกลุ่มอาชีพที่ฝึก พบว่า กลุ่มธุรกิจและบริการ มีการฝึกยกระดับ ฝีมือแรงงานสูงสุด คือ จำนวน 113 คน คิดเป็น ร้อยละ 33.73 รองลงมาได้แก่ ช่างอุตสาหกรรม ศิลป์ จำนวน 82 คน คิดเป็นร้อยละ 24.47 และ ช่างอิเล็กทรอนิกส์,คอมพิวเตอร์ จำนวน 61 คน คิดเป็นร้อยละ 18.20

แผนภูมิ 14 การฝึกยกระดับฝีมือแรงงานใน จังหวัดนราธิวาส จำแนกตามกลุ่มอาชีพไตรมาส 2 ปี 2554



ที่มา : ศูนย์พัฒนาฝีมือแรงงานจังหวัดนราธิวาส ข้อมูล ณ ไตรมาสที่ 1 ม.ค.-มี.ค.54

ทั้งนี้ผู้ผ่านการฝึกยกระดับฝีมือแรงงานมี จำนวน 290 คน คิดเป็นร้อยละ 86.56 ของผู้เข้ารับการฝึกยกระดับทั้งหมด

ส่วนการทดสอบมาตรฐานฝีมือแรงงาน พบว่าไตรมาส 2 ปี 2554 นี้ มีการเข้ารับฝึก ทดสอบมาตรฐานฝีมือแรงงานแห่งชาติทั้งสิ้น จำนวน 79 คน พิจารณาตามกลุ่มอาชีพที่เข้ารับ ฝึกทดสอบมาตรฐานฝีมือแรงงานแห่งชาติ พบว่า ช่างอุตสาหกรรมศิลป์ มีการเข้ารับฝึกทดสอบ มาตรฐานฝีมือแรงงานแห่งชาติสูงสุดคือ จำนวน 25 คน คิดเป็นร้อยละ 31.64 รองลงมาได้แก่ ช่าง อิเล็กทรอนิกส์,คอมพิวเตอร์ จำนวน 24 คน คิดเป็นร้อยละ 30.30 และการประกอบอาหารไทย จำนวน 20 คน คิดเป็นร้อยละ 25.31

(ข้อมูล ณ ไตรมาสที่ 1 ม.ค.-มี.ค.54)

4) การคุ้มครองแรงงานและสวัสดิการ

4.1 การตรวจแรงงาน

กระทรวงแรงงานนอกจากจะมีภารกิจ ด้านการส่งเสริมการมีงานทำ การพัฒนาฝีมือ แรงงานเพื่อยกระดับฝีมือให้เป็นที่ยอมรับของ ตลาดแรงงาน และทัดเทียมมาตรฐานสากลแล้ว อีกภารกิจหนึ่งที่เกิดขึ้นต่อเนื่องภายหลังการ ส่งเสริมให้คนมีงานทำแล้วคือ ภารกิจด้านการ คุ้มครองลูกจ้าง นายจ้าง ให้ได้รับความเป็นธรรม ในการจ้างงาน โดยสำนักงานสวัสดิการและ คุ้มครองแรงงานจังหวัดนราธิวาส หน่วยงานใน สังกัดกระทรวงแรงงานเป็นหน่วยงานที่มีบทบาท ในการคุ้มครองผู้ใช้แรงงานให้ได้รับความเป็น ธรรมจากการจ้างงาน ภายใต้พระบัญญัติคุ้มครอง แรงงานเพื่อไม่ให้ถูกเอารัดเอาเปรียบจากนายจ้าง โดยมีจุดมุ่งหมายสูงสุดคือ ให้มีคุณภาพชีวิตที่ดีขึ้น ขณะเดียวกันในอีกด้านหนึ่งก็ต้องผดุงไว้ซึ่งความ ยุติธรรมกับฝ่ายนายจ้าง กล่าวคือ ไม่โอนเอียงไป ด้านใดด้านหนึ่งทั้งนี้ มาตรการที่จะช่วยให้ผู้ใช้ แรงงานได้รับรายได้และสวัสดิการที่เป็นธรรม เพียงพอต่อการดำรงชีวิต รวมถึงได้รับการ คุ้มครองแรงงานให้มีคุณภาพชีวิตที่ดีขึ้นได้ คือ การตรวจสอบสถานประกอบการเพื่อให้แน่ใจว่าผู้ใช้ แรงงานได้รับการปฏิบัติและดูแลตามกฎหมาย ขณะเดียวกันจะเป็นมาตรฐานในการกระตุ้นให้ สถานประกอบการเอาใจใส่ดูแลลูกจ้างของตนให้มาก ขึ้นอีกด้วย อย่างไรก็ตามการตรวจสอบ สถานประกอบการมิใช่เป็นการไปจับผิดนายจ้าง หากแต่เป็นการตรวจเพื่อการให้คำแนะนำความรู้ ในการปฏิบัติที่ถูกต้องแก่นายจ้าง รวมทั้งสร้างความเข้าใจแก่ลูกจ้าง / ผู้ใช้แรงงาน ในการปฏิบัติ ที่ถูกต้องอีกด้วย สำหรับในไตรมาส 2 ปี 2554 จากข้อมูลการประมวลผลทางระบบคอมพิวเตอร์ Online ของสำนักงานสวัสดิการและคุ้มครอง แรงงานจังหวัดนราธิวาส ตั้งแต่วันที่ 1 เมษายน ถึงวันที่ 30 มิถุนายน 2554 ได้ดำเนินการตรวจ สถานประกอบการทั้งสิ้น 31 แห่ง มีลูกจ้างที่ ผ่านการตรวจหรือได้รับการคุ้มครองรวมจำนวน



903 คน จำแนกเป็นชายจำนวน 606 คน (ร้อยละ 67.11) ของลูกจ้างที่ตรวจทั้งหมด) เป็นเพศหญิงจำนวน 282 คน (ร้อยละ 31.23) ของลูกจ้างที่ตรวจทั้งหมด) ซึ่งสถานประกอบการที่ผ่านการตรวจส่วนใหญ่เป็นสถานประกอบการขนาดเล็ก คือมีจำนวนลูกจ้าง 10-19 คน คิดเป็นร้อยละ 25.80 (8 แห่ง) รองลงมาเป็นสถานประกอบการขนาด 5-9 คน คิดเป็นร้อยละ 22.58 (7 แห่ง) ขณะที่สถานประกอบการขนาด 100 คนขึ้นไป มีการตรวจเพียงร้อยละ 3.22 (1 แห่ง) (ตาราง 4 และตารางภาคผนวก 10)

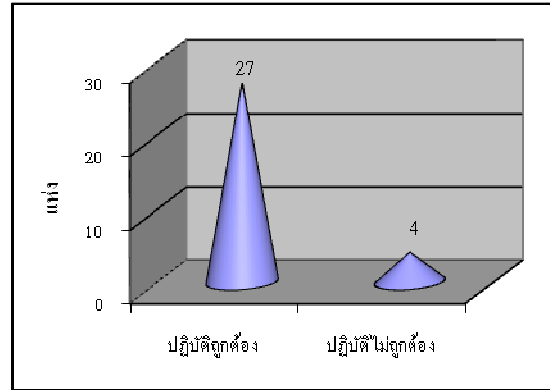
ตารางที่ 3 สถานประกอบการและลูกจ้างที่ผ่านการตรวจ ไตรมาส 2 ปี 2554

ขนาดสถานประกอบการ	สถานประกอบการที่ผ่านการตรวจ (แห่ง)	ลูกจ้างที่ผ่านการตรวจ (คน)			
		ชาย	หญิง	เด็ก	รวม
1 - 4 คน	3	2	2	0	4
5 - 9 คน	7	27	17	0	44
10 - 19 คน	8	74	36	15	125
20 - 49 คน	6	94	71	0	165
50 - 99 คน	6	267	138	0	405
100 คนขึ้นไป	1	142	18	0	160
รวม	31	606	282	15	903

ที่มา : สำนักงานสวัสดิการและคุ้มครองแรงงานจังหวัดนครราชสีมา

ในส่วนผลการตรวจพบว่า สถานประกอบการส่วนใหญ่ร้อยละ 87.09 (จำนวน 27 แห่ง) ปฏิบัติถูกต้องตามกฎหมาย ขณะที่สถานประกอบการที่ปฏิบัติไม่ถูกต้องตามกฎหมายมีร้อยละ 12.90 (จำนวน 4 แห่ง) ดังปรากฏรายละเอียดในแผนภูมิ 22

แผนภูมิ 15 ผลการตรวจสถานประกอบการ ไตรมาส 2 ปี 2554

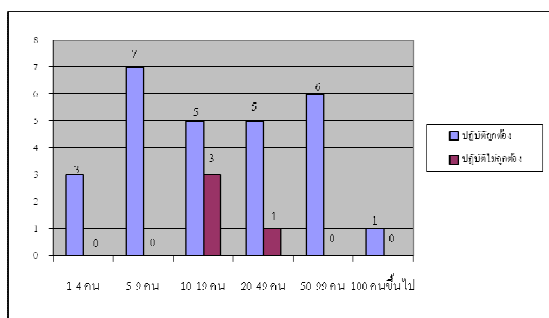


ที่มา : สำนักงานสวัสดิการและคุ้มครองแรงงานจังหวัดนครราชสีมา

เมื่อพิจารณาเปรียบเทียบเฉพาะกลุ่มสถานประกอบการที่ปฏิบัติไม่ถูกต้องตามกฎหมาย โดยเปรียบเทียบจำนวนสถานประกอบการที่ปฏิบัติไม่ถูกต้องแต่ละขนาดสถานประกอบการกับสถานประกอบการที่ปฏิบัติไม่ถูกต้องทั้งหมด ในไตรมาส 2 ปี 2554 พบว่า สถานประกอบการขนาด 10-19 คน จะปฏิบัติไม่ถูกต้องตามกฎหมาย โดยปฏิบัติไม่ถูกต้องร้อยละ 75 ของสถานประกอบการที่ปฏิบัติไม่ถูกต้องทั้งหมด และเมื่อศึกษาวิเคราะห์เปรียบเทียบอัตราการปฏิบัติถูกต้องตามกฎหมายในแต่ละขนาดสถานประกอบการ โดยคำนวณจากจำนวนสถานประกอบการที่ปฏิบัติถูกต้องตามกฎหมายกับสถานประกอบการที่ตรวจทั้งหมดในแต่ละขนาดสถานประกอบการ จะพบว่า สถานประกอบการที่มีขนาด 5-9 คน มีอัตราการปฏิบัติถูกต้องตามกฎหมายสูงสุดถึงร้อยละ 25.92 ของสถานประกอบการที่ปฏิบัติถูกต้องทั้งหมด รองลงมาได้แก่ขนาด 50-99 มีอัตราการปฏิบัติถูกต้องตามกฎหมายร้อยละ 22.22



แผนภูมิ 16 สถานประกอบการที่ปฏิบัติถูกต้อง / ไม่ถูกต้องตามกฎหมายคุ้มครองแรงงาน ไตรมาส 2 ปี 2554



ที่มา : สำนักงานสวัสดิการและคุ้มครองแรงงานจังหวัดนราธิวาส

เมื่อสำนักงานสวัสดิการและคุ้มครองแรงงานตรวจพบว่าสถานประกอบการไม่ปฏิบัติตามกฎหมายคุ้มครองแรงงาน จะมีการดำเนินการเพื่อให้สถานประกอบการนั้นปฏิบัติให้ถูกต้องตามกฎหมายแรงงานเพื่อให้เกิดความเป็นธรรมแก่ลูกจ้างได้แก่ การแนะนำให้นายจ้างปฏิบัติให้ถูกต้อง ออกหนังสือเชิญพบ ออกคำสั่งให้ดำเนินการ เปรียบเทียบปรับ หรือส่งเรื่องดำเนินคดี ทั้งนี้ การจะดำเนินการในลักษณะใดพิจารณาตามความรุนแรงของปัญหา จากการดำเนินการของเจ้าหน้าที่สำหรับสถานประกอบการที่ปฏิบัติไม่ถูกต้องตามกฎหมาย การดำเนินการส่วนใหญ่จึงเป็นไปในทางให้คำแนะนำแก่เจ้าของสถานประกอบการเพื่อปฏิบัติให้ถูกต้องตามกฎหมายต่อไป

สำหรับการตรวจความปลอดภัยในการทำงาน ซึ่งเป็นเครื่องมือในการคุ้มครองดูแลความปลอดภัย อาชีวอนามัย และสภาพแวดล้อมในการทำงานของลูกจ้าง รวมถึงเป็นอีกมาตรการหนึ่ง ที่ดำเนินการเพื่อกระตุ้นส่งเสริมให้เจ้าของสถานประกอบการเป็นความสำคัญ และตระหนักถึงเรื่องความปลอดภัยในการทำงาน เพราะหากการทำงานมีความปลอดภัยย่อมส่งผลถึงคุณภาพชีวิตที่ดีของผู้ใช้แรงงานตามมา เมื่อคนงานมีคุณภาพชีวิตที่ดีก็จะทำงานอย่างมีความสุขและจะส่งผลต่อผลผลิตที่เพิ่มสูงขึ้นของสถานประกอบการอันนำไปสู่ผลกำไรตามมาในท้ายที่สุดนั่นเอง ในรอบ

ไตรมาสที่ 2 ปี 2554 สำนักงานสวัสดิการและคุ้มครองแรงงานจังหวัดนราธิวาส ได้ดำเนินการตรวจความปลอดภัยในสถานประกอบการทั้งสิ้น 32 แห่ง ลูกจ้างผ่านการตรวจทั้งสิ้น 1,098 คน

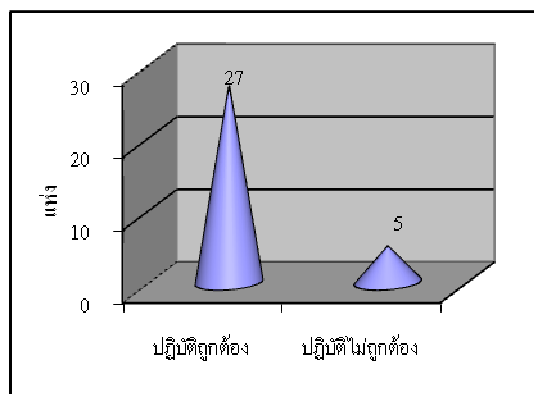
ตาราง 4 การตรวจความปลอดภัยในสถานประกอบการ จำแนกตามขนาดสถานประกอบการ ไตรมาส 2 ปี 2554

ขนาดสถานประกอบการ	สถานประกอบการที่ผ่านการตรวจ (แห่ง)	ลูกจ้างที่ผ่านการตรวจ (คน)			
		ชาย	หญิง	เด็ก	รวม
5 – 9 คน	8	37	19	0	56
10 – 19 คน	14	123	78	0	201
20 – 49 คน	5	67	77	0	144
50 99 คน	1	24	36	0	60
100 คนขึ้นไป	4	390	247	0	637
รวม	32	641	457	0	1,098

ที่มา : สำนักงานสวัสดิการและคุ้มครองแรงงานจังหวัดนราธิวาส

ในส่วนผลการตรวจพบว่า สถานประกอบการส่วนใหญ่ร้อยละ 84.37 (จำนวน 27 แห่ง) ปฏิบัติถูกต้องตามกฎหมายความปลอดภัย ส่วนสถานประกอบการที่ปฏิบัติไม่ถูกต้องตามกฎหมายความปลอดภัย ร้อยละ 15.62 (จำนวน 5 แห่ง)

แผนภูมิ 17 ผลการตรวจความปลอดภัยในสถานประกอบการ ไตรมาส 2 ปี 2554

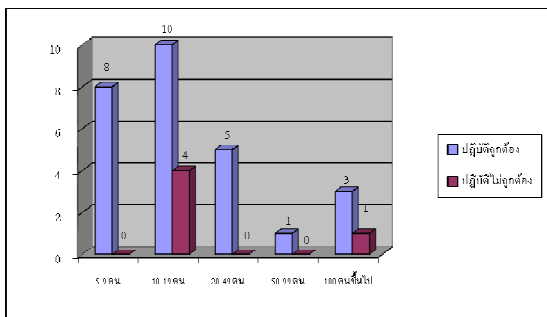


ที่มา : สำนักงานสวัสดิการและคุ้มครองแรงงานจังหวัดนราธิวาส



เมื่อศึกษาวิเคราะห์เปรียบเทียบอัตราการปฏิบัติถูกต้องตามกฎหมายความปลอดภัยในแต่ละขนาดสถานประกอบการโดยคำนวณจากจำนวนสถานประกอบการที่ปฏิบัติถูกต้องตามกฎหมายกับสถานประกอบการที่ตรวจทั้งหมดในแต่ละขนาดสถานประกอบการ และเปรียบเทียบกันตามขนาดสถานประกอบการ จะพบว่าสถานประกอบการที่มีขนาด 10-19 คน มีอัตราการปฏิบัติถูกต้องตามกฎหมายสูงสุดร้อยละ 37.03 ของอัตราการปฏิบัติถูกต้องทั้งหมด ส่วนสถานประกอบการที่มีขนาด 10-19 คน มีอัตราการปฏิบัติไม่ถูกต้องตามกฎหมายร้อยละ 80 ของอัตราการปฏิบัติไม่ถูกต้องทั้งหมด

แผนภูมิ 18 สถานประกอบการที่ปฏิบัติถูกต้อง / ไม่ถูกต้องตามกฎหมายความปลอดภัยในการทำงานไตรมาส 2 ปี 2554



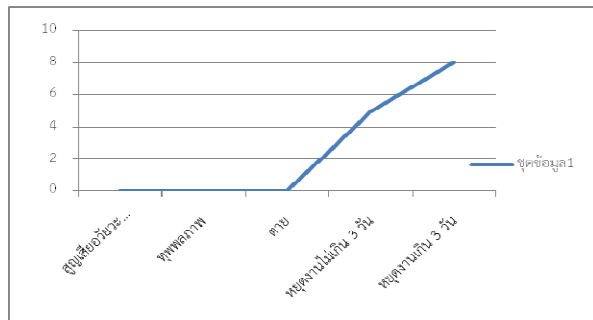
ที่มา : สำนักงานสวัสดิการและคุ้มครองแรงงานจังหวัดนครราชสีมา

4.2 การประสบอันตราย / เจ็บป่วยจากการทำงาน

สำหรับการประสบอันตรายหรือเจ็บป่วยเนื่องจากการทำงานในรอบไตรมาส 2 ปี 2554 พบว่าการประสบอันตรายหรือเจ็บป่วยเนื่องจากการทำงานมีทั้งสิ้น 13 คน

เมื่อพิจารณาผู้ประสบอันตรายหรือเจ็บป่วยจากการทำงาน 13 คน ตามประเภทความร้ายแรง พบว่าส่วนใหญ่หยุดงานเกิน 3 วัน มีจำนวน 8 คน (ร้อยละ 61.53) รองลงมาคือหยุดงานไม่เกิน 3 วัน จำนวน 5 คน (ร้อยละ 38.46)

แผนภูมิ 19 ผู้ประสบอันตรายหรือเจ็บป่วยเนื่องจากการทำงาน จำแนกตามประเภทผลการประสบอันตราย ไตรมาส 2 ปี 2554

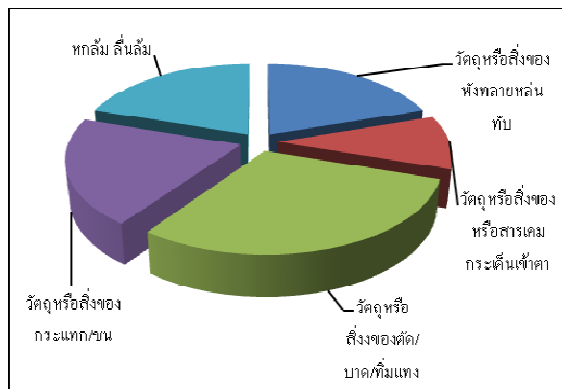


ที่มา : สำนักงานประกันสังคมจังหวัดนครราชสีมา ข้อมูล ณ ไตรมาสที่ 4 ต.ค.-ธ.ค.53

สำหรับสาเหตุการประสบอันตรายพิจารณาใน 5 อันดับแรก สรุปได้ดังนี้

1. วัตถุหรือสิ่งของตด/บาด/ทิ่มแทง จำนวน 3 คน คิดเป็นร้อยละ 25.00
2. หกล้ม ลื่นล้ม จำนวน 2 คน คิดเป็นร้อยละ 16.66
3. วัตถุหรือสิ่งของกระแทก/ชน จำนวน 2 คน คิดเป็นร้อยละ 16.66
4. วัตถุหรือสิ่งของหรือสารเคมีกระเด็นเข้าตา จำนวน 2 คน คิดเป็นร้อยละ 16.66
5. วัตถุหรือสิ่งของฟ้งทลายหล่นทับ จำนวน 1 คน คิดเป็นร้อยละ 8.33

แผนภูมิ 20 สาเหตุการประสบอันตราย (5 อันดับแรก) ไตรมาส 1 ปี 2554



ที่มา : สำนักงานประกันสังคมจังหวัดนครราชสีมา ข้อมูล ณ ไตรมาสที่ 1 ม.ค.-มี.ค.54

4.3 แรงงานสัมพันธ์

นอกเหนือจากภารกิจด้านการคุ้มครองแรงงานและดูแลด้านความปลอดภัย ทั้งแก่ลูกจ้างและนายจ้างแล้ว กระทรวงแรงงานโดยสำนักงาน



สวัสดิการและคุ้มครองแรงงานยังมีการกึ่งในการส่งเสริมและพัฒนาระบบแรงงานสัมพันธ์ให้เหมาะสมและสอดคล้องกับสภาพเศรษฐกิจและสังคม เพราะระบบแรงงานสัมพันธ์ไม่เพียงเป็นการป้องกันความขัดแย้ง แต่จะช่วยเสริมสร้างความร่วมมือที่ดีต่อกันระหว่างนายจ้าง ลูกจ้างและผู้มีส่วนเกี่ยวข้อง โดยมีเป้าหมายหลักเพื่อเสริมสร้างสันติสุขในวงการแรงงานให้นายจ้างและลูกจ้างมีทัศนคติที่ดีต่อกันในการทำงานก่อให้เกิดความสัมพันธ์ในเชิงบวก เมื่อมีความเข้าใจกันเป็นอย่างดีย่อมไม่เกิดปัญหาขัดแย้งขึ้นเมื่อปัญหาข้อขัดแย้งไม่มี พลังในการขับเคลื่อนงานหรือทีมงานก็จะดีนำไปสู่การเพิ่มผลผลิตหรือผลิตภาพในการปฏิบัติงาน ลูกจ้างหรือผู้ใช้แรงงานมีความสุขในการทำงาน คุณภาพชีวิตย่อมดีขึ้นในที่สุด ขณะเดียวกันนายจ้างก็มีความสุขเนื่องจากมีผลผลิตเพิ่มขึ้นเป็นผลกำไรตามมา ทั้งนี้ ในกลุ่มของนายจ้างและลูกจ้างจะมีการตั้งองค์การเพื่อทำหน้าที่เป็นตัวแทนของตนเอง

4.4 การเลิกจ้างแรงงาน

สำนักงานประกันสังคมรายงานสถานการณ์เลิกจ้าง ณ วันที่ 31 มี.ค. 2554 ว่าสถานประกอบการในจังหวัดนครราชสีมายังมีสถานประกอบการที่เลิกกิจการจำนวน 19 แห่ง สำหรับในส่วนของลูกจ้างจะมีลูกจ้างที่ถูกเลิกจ้างจำนวน 43 คน

ตาราง 5 สถานประกอบการที่เลิกกิจการ/ลูกจ้างที่ถูกเลิกจ้างไตรมาส 2 ปี 2554

สถานประกอบการที่เลิกกิจการ (แห่ง)	ลูกจ้างที่ถูกเลิกจ้าง (คน)
19	43

ที่มา : สำนักงานประกันสังคมจังหวัดนครราชสีมา ข้อมูล ไตรมาสที่ 1 ม.ค.-มี.ค.54

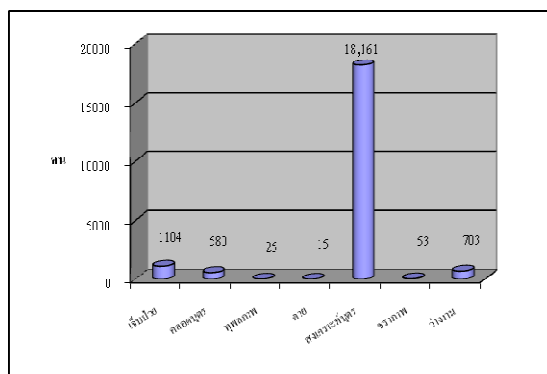
5) การประกันสังคม

ภารกิจด้านการประกันสังคมเป็นอีกภารกิจที่กระทรวง โดยสำนักงานประกันสังคมจังหวัดนครราชสีมามีหน้าที่ต้องดูแลผู้ใช้แรงงาน

เพื่อให้มีคุณภาพชีวิตที่ดีขึ้นและมีหลักประกันชีวิตที่มั่นคงเมื่อยามแก่ชราอีกด้วย ข้อมูล ณ เดือนมิถุนายน 2554 พบว่า มีสถานประกอบการที่ขึ้นทะเบียนประกันสังคมทั้งสิ้น 1,731 แห่ง ผู้ประกันตนทั้งสิ้น 18,898 คน

และในช่วงไตรมาส 2 ปี 2554 (เมษายน-มิถุนายน 2554) จำนวนการใช้บริการของกองทุนประกันสังคม พิจารณาตามประเภทของประโยชน์ทดแทน ซึ่งมี 7 กรณีได้แก่ เจ็บป่วย คลอดบุตร ทูพลภาพ ตาย สงเคราะห์บุตร ชราภาพ และว่างงาน พบว่า จำนวนผู้ใช้บริการมีทั้งหมด 20,641 ราย คิดเป็นร้อยละ 109.22 ของผู้ประกันตนทั้งหมด สำหรับประเภทประโยชน์ทดแทนที่ผู้ประกันตนใช้บริการสูงสุดในไตรมาสนี้ ได้แก่ สงเคราะห์บุตร มีผู้ประกันตนใช้บริการ 18,161 ราย คิดเป็นร้อยละ 87.98 ของผู้ใช้บริการทั้งหมด รองลงมาได้แก่ เจ็บป่วย และว่างงาน จำนวน 1,104 ราย คิดเป็นร้อยละ 5.34 และจำนวน 703 ราย คิดเป็นร้อยละ 3.40 ตามลำดับ

แผนภูมิ 21 ผู้ประกันตนในจังหวัดนครราชสีมา ที่ใช้บริการกองทุนประกันสังคม จำแนกตามประเภทประโยชน์ทดแทน ไตรมาส 2 ปี 2554



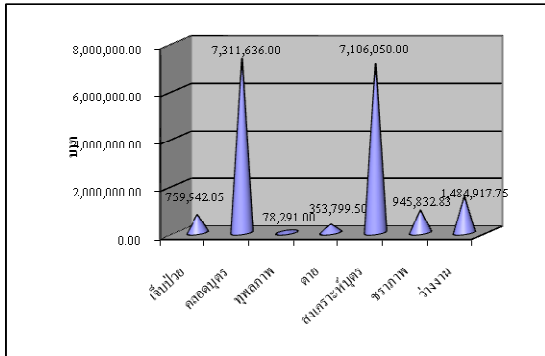
ที่มา : สำนักงานประกันสังคมจังหวัดนครราชสีมา

หากพิจารณาตามปริมาณการจ่ายเงินประโยชน์ทดแทน จะพบว่าการจ่ายเงินทั้งสิ้น 18.04 ล้านบาท โดยกรณีคลอดบุตร 7.31 ล้านบาท คิดเป็นร้อยละ 40.52 ของเงินประโยชน์ทดแทนที่จ่าย รองลงมาคือสงเคราะห์บุตร 7.10 ล้านบาท คิดเป็นร้อยละ 39.39



และชราภาพ 1.48 ล้านบาท คิดเป็นร้อยละ 8.23

**แผนภูมิ 22 การจ่ายเงินประโยชน์ทดแทน
จังหวัดนราธิวาส จำแนกตามประเภทประโยชน์
ทดแทน ไตรมาส 2 ปี 2554**



ที่มา : สำนักงานประกันสังคมจังหวัดนราธิวาส



ตัวชี้วัดภาวะแรงงาน

จากภาวะการณ์การผลิตและการลงทุนของจังหวัดนครราชสีมา ที่ยังมีความซบเซาอย่างต่อเนื่องมาตลอดระยะเวลาเกิดเหตุการณ์ความไม่สงบในพื้นที่ตั้งแต่ปี 2547 จนถึงปัจจุบันนี้ ถึงแม้จะมีรายงานสภาวะทางเศรษฐกิจในบางไตรมาสว่ารายได้ในภาคการเกษตรโดยเฉพาะยางพารามีราคาดีขึ้นทำให้รายได้ของเกษตรกรมีการขยายตัว แต่ก็ยังไม่สามารถที่จะพุงให้เศรษฐกิจโดยรวมทั้งหมดของจังหวัดดีขึ้นได้ การขับเคลื่อนเศรษฐกิจยังคงต้องพึ่งพาการใช้จ่ายจากภาครัฐเป็นหลัก จากสาเหตุดังกล่าวนี้จึงยังคงทำให้จังหวัดนครราชสีมาประสบกับปัญหาทางด้านเศรษฐกิจเชื่อมโยงไปถึงปัญหาการว่างงาน ที่อาจมีความรุนแรงขึ้นได้ในอนาคต เพราะมีปัจจัยที่สนับสนุน เช่น จำนวนนักศึกษาจบใหม่ที่มีค่านิยมในการกลับมาทำงานในพื้นที่ ซึ่งโดยสภาพเศรษฐกิจนั้นไม่สามารถขยายตำแหน่งงานรองรับกำลังแรงงานเหล่านี้ได้ ปัญหาเรื่องสถานการณ์ความไม่สงบในพื้นที่ยังเป็นแรงสนับสนุนให้เกิดผลกระทบต่อแรงงานในพื้นที่ และส่งผลถึงความเชื่อมั่นของนักธุรกิจ และนักลงทุนทำให้การลงทุนหรือการขยายกิจการเกิดการชะลอตัว ส่งผลกระทบโดยตรงต่อการจ้างงาน ในขณะที่การผลิตคนเพื่อเข้าสู่ตลาดแรงงานของภาคการศึกษายังคงมีอย่างต่อเนื่อง มีอาจชะลอตามภาวะการณ์ด้านเศรษฐกิจ จึงยิ่งส่งผลต่อการว่างงานหรือการทำงานต่ำระดับ นอกจากนี้การเปลี่ยนแปลงทางเทคโนโลยีการผลิตต้นทุนการผลิต ฤดูกาลทัศนคติทั้งของฝ่ายนายจ้างและผู้ใช้แรงงาน เหล่านี้ล้วนเป็นปัจจัยที่นำไปสู่การเปลี่ยนของภาวะด้านแรงงาน ไม่ว่าจะเป็นรูปแบบการจ้างงาน การเคลื่อนย้ายแรงงาน การพัฒนาฝีมือแรงงาน การยกระดับมาตรฐานฝีมือแรงงาน ฯลฯ ดังนั้นการจะทราบความเคลื่อนไหวหรือการเปลี่ยนแปลงของภาวะการณ์ด้านแรงงาน จึงต้องมีการพิจารณาศึกษาเพื่อกำหนดตัวชี้วัด พร้อมทั้ง

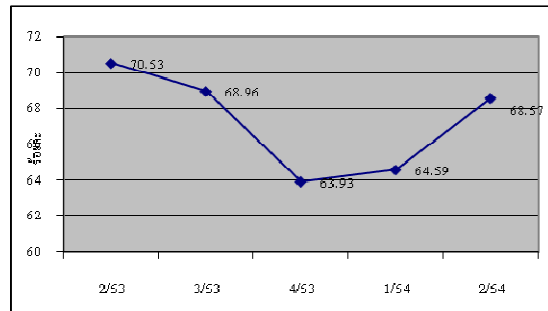
ติดตามการเปลี่ยนแปลง เพื่อศึกษาวิเคราะห์ถึงสาเหตุของปัญหา รวมถึงทำนายหรือคาดการณ์อนาคต อันจะเอื้อประโยชน์ต่อการตัดสินใจในการกำหนดแผนงานที่จะต้องทำให้สนองต่อความต้องการของทุกกลุ่มทั้งนายจ้าง ผู้ใช้แรงงาน องค์กรภาครัฐและเอกชนต่างๆ

สถานการณ์แรงงานจังหวัดนครราชสีมา ไตรมาส 2 ปี 2554 ฉบับนี้จะขอนำเสนอตัวชี้วัดภาวะแรงงานดังนี้

1. อัตราการมีส่วนร่วมในกำลังแรงงาน

อัตราการมีส่วนร่วมในกำลังแรงงานเป็นตัวชี้วัดที่แสดงให้เห็นถึงสภาพกำลังแรงงานในตลาดแรงงานของจังหวัดนครราชสีมา เมื่อเทียบกับประชากรวัยแรงงานทั้งหมด โดยคำนวณจากกำลังแรงงานในจังหวัดนครราชสีมา เทียบกับประชากรที่มีอายุ 15 ปีขึ้นไปในจังหวัดนครราชสีมา จะพบว่าในไตรมาส 2 ปี 2554 อัตราการมีส่วนร่วมในกำลังแรงงานจังหวัดนครราชสีมา อัตราร้อยละ 68.57 มีอัตราที่เพิ่มขึ้นจากไตรมาสที่ผ่านมา และเมื่อเปรียบเทียบกับไตรมาสเดียวกันของปีที่ผ่านมา มีอัตราส่วนที่ลดลงจากไตรมาส 2 ปี 2553 มีอัตรา 70.53 และเมื่อพิจารณาจากแผนภูมิ 29 จะพบว่า มีการลดลงจากไตรมาส 2 ปี 2553 เนื่องจากผู้ที่จบการศึกษาในระดับต่างๆ มักจะเข้าไปศึกษาต่อในระดับที่สูงขึ้น มากกว่าการเข้ามาในกำลังแรงงาน

แผนภูมิ 29 อัตราการมีส่วนร่วมในกำลังแรงงานจังหวัดนครราชสีมา



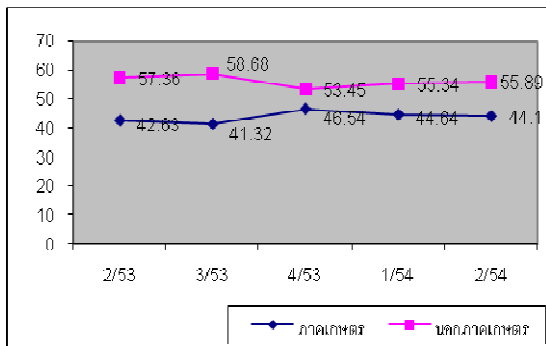
ที่มา : สำนักงานสถิติจังหวัดนครราชสีมา
 หมายเหตุ : อัตราการมีส่วนร่วมในกำลังแรงงานของจังหวัด = กำลังแรงงานในจังหวัด x 100 / ประชากรที่มีอายุ 15 ปีขึ้นไปในจังหวัด



2. อัตราการจ้างงาน

อัตราการจ้างงานต่อกำลังแรงงานเป็นตัวชี้วัดที่แสดงให้เห็นภาวะการจ้างงานในตลาดแรงงานของจังหวัดนราธิวาสว่ามีสัดส่วนมากน้อยเพียงใด สำหรับอัตราการจ้างงานในภาคเกษตรของจังหวัดนราธิวาส ซึ่งคำนวณจากผู้มีงานทำในภาคเกษตรในจังหวัดนราธิวาส ต่อกำลังแรงงานที่มีงานทำในภาคเกษตรจังหวัดนราธิวาส ในไตรมาส 2 ปี 2554 พบว่าอัตราการจ้างงานในภาคเกษตรจังหวัดนราธิวาส มีอัตราร้อยละ 44.10 เมื่อเปรียบเทียบกับไตรมาสที่ผ่านมา จะพบว่าอัตราการจ้างงานในภาคเกษตรจังหวัดนราธิวาสมีสัดส่วนที่ลดลงจากไตรมาส 2 ปี 2553 ที่มีร้อยละ 42.63 และเมื่อเปรียบเทียบกับไตรมาสเดียวกันของปีที่ผ่านมา มีสัดส่วนที่เพิ่มขึ้น อาจเป็นเพราะการเข้าทำงานในภาคการเกษตรที่มีสัดส่วนมากขึ้น ส่วนอัตราการจ้างงานนอกภาคเกษตรกรรมมีสัดส่วนที่เพิ่มขึ้น โดยอัตราการจ้างงานนอกภาคเกษตร ไตรมาส 2 ปี 2554 มีอัตรา 55.89 เพิ่มขึ้นจากไตรมาสที่แล้ว และเมื่อเปรียบเทียบกับไตรมาสเดียวกันของปีที่ผ่านมา คือมีอัตรา 57.36 จะเห็นว่ามีสัดส่วนที่ลดลงอย่างต่อเนื่องของอัตราการจ้างงานนอกภาคเกษตร เนื่องจากผู้ใช้แรงงานนอกภาคเกษตรเคลื่อนย้ายเข้าไปอยู่ในภาคเกษตรมากยิ่งขึ้น

แผนภูมิ 30 อัตราการจ้างงานใน/ภาคการเกษตรจังหวัดนราธิวาส



ที่มา : สำนักงานสถิติจังหวัดนราธิวาส
 หมายเหตุ : 1. อัตราการจ้างงานในภาคเกษตรของจังหวัด = จำนวนผู้ที่ทำงานในภาคเกษตรของจังหวัด x 100 / ผู้มีงานทำในจังหวัด

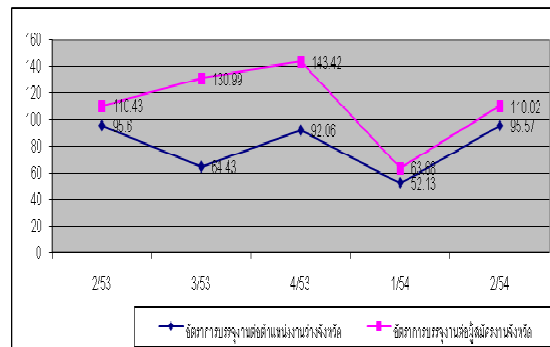
2. อัตราการจ้างงานนอกภาคเกษตรของจังหวัด = จำนวนผู้ที่ทำงานนอกภาคเกษตรของจังหวัด x 100 / ผู้มีงานทำในจังหวัด

3. อัตราการบรรจุงาน

อัตราการบรรจุงานในแต่ละไตรมาสเป็นตัวชี้วัดที่แสดงให้เห็นถึงการเคลื่อนไหวของภาวะการจ้างงานด้านแรงงาน ซึ่งสามารถศึกษาวิเคราะห์กับจำนวนตำแหน่งงานว่าง และจำนวนผู้สมัครงาน โดยเมื่อวิเคราะห์จำนวนการบรรจุงานที่สำนักงานจัดหางานจังหวัดนราธิวาสดำเนินการเทียบกับจำนวนตำแหน่งงานว่างที่แจ้งผ่านสำนักงานจัดหางานจังหวัดนราธิวาส พบว่า อัตราการบรรจุงานต่อตำแหน่งงานว่าง ไตรมาส 2 ปี 2554 อยู่ที่ร้อยละ 92.57 โดยมีอัตราเพิ่มขึ้นจากไตรมาสที่แล้ว ที่มีร้อยละ 52.13 ซึ่งอาจเป็นเพราะภาครัฐและสถานประกอบการได้มีการบรรจุงานที่เพิ่มขึ้น ในขณะที่ตำแหน่งงานว่างในไตรมาสนี้ก็มีการเพิ่มขึ้นอย่างต่อเนื่อง จึงส่งผลให้อัตราการบรรจุงานต่อตำแหน่งงานว่างในไตรมาส 2 ปี 2554 เพิ่มขึ้นและเมื่อเทียบกับช่วงเวลาเดียวกันปีที่แล้ว ซึ่งมีอัตราการบรรจุงานต่อตำแหน่งงานว่าง 95.6 พบว่า ไตรมาส 2 ปี 2553 มีอัตราการบรรจุงานต่อตำแหน่งงานว่างเพิ่มขึ้นอย่างต่อเนื่อง

เมื่อเปรียบเทียบสัดส่วนของผู้บรรจุงานต่อจำนวนผู้สมัครที่มีอัตราร้อยละ 110.02 จะพบว่า มีอัตราเพิ่มขึ้นอย่างมากจากไตรมาสที่แล้ว

แผนภูมิ 31 อัตราการบรรจุงานต่อผู้สมัครงานและอัตราการบรรจุงานต่อตำแหน่งงานว่างในจังหวัดนราธิวาส



ที่มา : สำนักงานจัดหางานจังหวัดนราธิวาส
 หมายเหตุ : อัตราการบรรจุงานต่อตำแหน่งว่างจังหวัด = ผู้ได้รับการบรรจุงานในจังหวัด x 100 / ตำแหน่งงานว่าง
 อัตราการบรรจุงานต่อผู้สมัครงานจังหวัด = ผู้ได้รับการบรรจุงานในจังหวัด x 100 / ผู้สมัครงานในจังหวัด

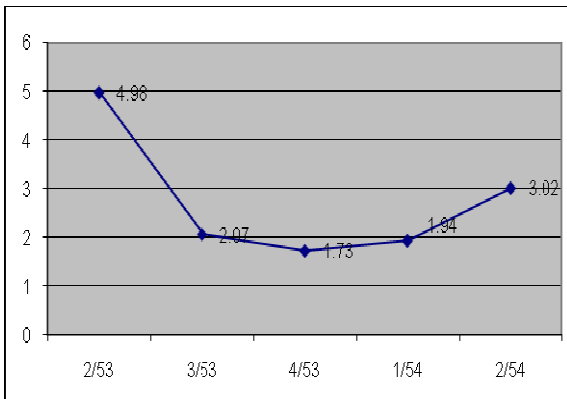


4. อัตราการว่างงาน

การศึกษาอัตราการว่างงานในปีที่ผ่านมา พบว่าอัตราการว่างงานของจังหวัดนราธิวาส แต่ละไตรมาสจะปรับตัวสูงขึ้นและลดลงตามปัจจัยในเรื่องเศรษฐกิจ สังคม การเมือง ความไม่สงบในพื้นที่ อัตราการว่างงานในจังหวัดนราธิวาส จะมีอัตราที่สูงขึ้นหรือลดลงขึ้นอยู่กับภารกิจงานตามนโยบายของรัฐบาลเป็นตัวแปรสำคัญมากกว่าภารกิจงานจากภาคเอกชนหรือภาครัฐกิจในพื้นที่

สำหรับอัตราการว่างงานในจังหวัดนราธิวาส ไตรมาส 2 ปี 2554 มีอัตราร้อยละ 3.02 เพิ่มขึ้นจากไตรมาสที่ผ่านมา ทั้งนี้เนื่องจากภาวะเศรษฐกิจทางสังคม และการเมืองในปัจจุบัน และสถานการณ์ความไม่สงบในพื้นที่จังหวัดนราธิวาส รายละเอียดในแผนภูมิ 32

แผนภูมิ 32 อัตราการว่างงานจังหวัดนราธิวาส



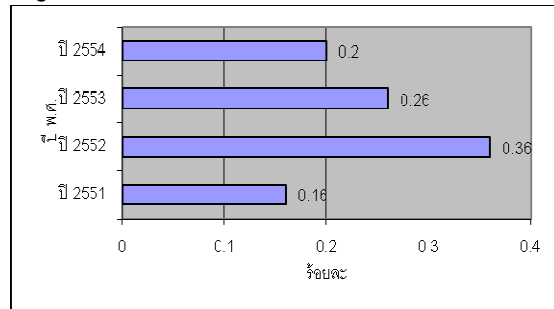
ที่มา : สำนักงานสถิติจังหวัดนราธิวาส
หมายเหตุ : อัตราการว่างงานจังหวัด = $\frac{\text{จำนวนผู้ว่างงาน}}{\text{กำลังแรงงานของจังหวัด}} \times 100$

5. อัตราการจ้างแรงงานต่างด้าว

จำนวนแรงงานต่างด้าวตามมติคณะรัฐมนตรี (ครม.) ซึ่งได้แก่แรงงานต่างด้าว 3 สัญชาติ คือ พม่า ลาว และกัมพูชา เมื่อรวมจำนวนแรงงานต่างด้าวทุกประเภทที่สำนักงานจัดหางานจังหวัดนราธิวาสบริหารจัดการอยู่ ข้อมูล ณ 31 มีนาคม 2554 มีจำนวนทั้งสิ้น 852 คน โดยจำแนกเป็นสัญชาติพม่า 776 คน คิดเป็นร้อยละ 92.21 รองลงมาคือสัญชาติกัมพูชา จำนวน 10 คน คิดเป็นร้อยละ 1.26

และสัญชาติลาว จำนวน 4 คน คิดเป็นร้อยละ 0.50 โดยอัตราการจ้างแรงงานต่างด้าวในจังหวัดนราธิวาส ซึ่งคำนวณจากจำนวนแรงงานต่างด้าวในจังหวัดนราธิวาสต่อกำลังแรงงานในจังหวัดพบว่า ช่วงปี 2554 ณ. วันที่ 31 มีนาคม 2554 มีอัตราร้อยละ 0.20 ซึ่งเป็นสัดส่วนที่ลดลงจากปี 2552 ที่มีอัตรา 0.26

แผนภูมิ 33 อัตราการจ้างแรงงานต่างด้าวตามมติ ครม. จังหวัดนราธิวาส จำแนกตามรายสัญชาติ

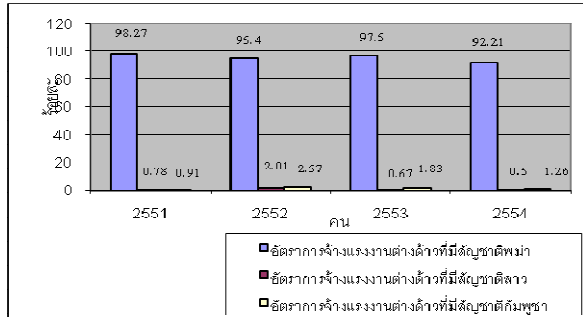


ที่มา : สำนักงานจัดหางานจังหวัดนราธิวาส (ข้อมูล ณ ไตรมาสที่ 1 ม.ค.-มี.ค.54)
หมายเหตุ 1. อัตราการจ้างแรงงานต่างด้าวของจังหวัด = $\frac{\text{จำนวนแรงงานต่างด้าวตามมติ ครม. ในจังหวัด} \times 100}{\text{กำลังแรงงานของจังหวัด}}$

หากพิจารณาอัตราการจ้างแรงงานต่างด้าวแต่ละสัญชาติตั้งแต่ปี 2551 เป็นต้นมา จะพบว่าการจ้างแรงงานต่างด้าวสัญชาติพม่ามีอัตราสูงสุดโดยครองอันดับ 1 มาทุกปี ปี 2551 = 98.27 ปี 2552=95.40 ปี 2553 = 97.50 และปี 2554 = 92.21 ส่วนสัญชาติกัมพูชาและลาว มีอัตราดังนี้ สัญชาติกัมพูชา ปี 2551 = 0.94 ปี 2552= 2.57 ปี 2553 = 1.83 และปี 2554 =1.26 สัญชาติลาว ปี 2551 = 0.78 ปี 2552= 2.01 ปี 2553 = 0.67 และปี 2554 = 0.50 (ข้อมูล ณ.วันที่ 31 มีนาคม 2554)



**แผนภูมิ 38 อัตราการจ้างแรงงานต่างด้าวตาม
มติ ครม. จังหวัดนราธิวาส จำแนกตามราย
สัญชาติ**

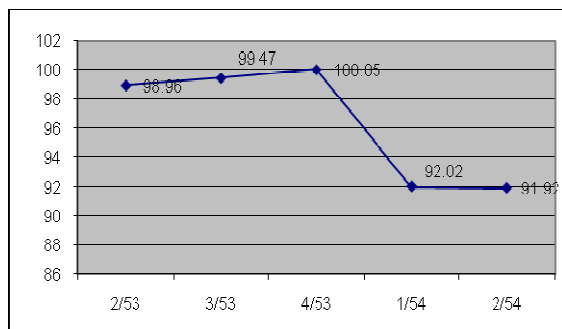


ที่มา : สำนักงานจัดหางานจังหวัดนราธิวาส (ข้อมูล ณ ไตรมาสที่ 1 ม.ค.-มี.ค.54)
หมายเหตุ 1. อัตราการจ้างแรงงานต่างด้าวรายสัญชาติในจังหวัด = $\frac{\text{จำนวนแรงงานต่างด้าวตามมติ ครม.แยกรายสัญชาติ (3 สัญชาติ) ในจังหวัด} \times 100}{\text{แรงงานต่างด้าวตามมติ ครม.ทั้งหมด (รวม 3 สัญชาติ) ของจังหวัด}}$

6. อัตราสถานประกอบการที่เข้าสู่ระบบประกันสังคม

ในส่วนอัตราสถานประกอบการที่เข้าสู่ระบบประกันสังคม โดยการศึกษาจากจำนวนสถานประกอบการในระบบประกันสังคมของจังหวัดนราธิวาส เปรียบเทียบกับจำนวนสถานประกอบการทั้งหมดของจังหวัดนราธิวาส พบว่าสัดส่วนของสถานประกอบการที่เข้าสู่ระบบประกันสังคมมีสัดส่วนที่น้อยลง โดยมีอัตราเปลี่ยนแปลงจากไตรมาส 1 ปี 2553 – ไตรมาส 1 ปี 2554 ดังนี้ 98.84, 99.47 ,100.05, 92.02 และ 91.92 จะเห็นได้ว่าอัตราสถานประกอบการที่เข้าสู่ระบบประกันสังคมมีสัดส่วนที่ลดลงเล็กน้อย

**แผนภูมิ 39 อัตราสถานประกอบการที่เข้าสู่ระบบ
ประกันสังคมจังหวัดนราธิวาส**



ที่มา : สำนักงานประกันสังคมจังหวัดนราธิวาส
หมายเหตุ : อัตราสถานประกอบการที่เข้าสู่ระบบประกันสังคมในจังหวัด = $\frac{\text{จำนวนสถานประกอบการที่เข้าสู่ระบบประกันสังคมในจังหวัด} \times 100}{\text{สถานประกอบการในจังหวัดทั้งหมด}}$



คณะผู้จัดทำ

ที่ปรึกษา

- | | |
|--------------------------|---|
| 1. นายกิจจา ศรีเจริญ | แรงงานจังหวัดนครราชสีมา |
| 2. นางจิราพันธ์ แต่งสวน | สวัสดิการและคุ้มครองแรงงานจังหวัดนครราชสีมา |
| 3. นายสุธรรม บัวแก้ว | จัดหางานจังหวัดนครราชสีมา |
| 4. นายอุดมชัย ขุนทองเพชร | ประกันสังคมจังหวัดนครราชสีมา |
| 5. นายสุชีพ สว่างชูลอย | ผู้อำนวยการศูนย์พัฒนาฝีมือแรงงานจังหวัดนครราชสีมา |

คณะทำงาน

- | | |
|---------------------------|--------------------------|
| 1. นางสาวอารีย์ การธิโร | นักวิชาการแรงงานชำนาญการ |
| 2. นายอนุภาพ แจ่มใส | นักวิชาการแรงงานชำนาญการ |
| 3. นายชัยยุทธ เต็มศิริธัญ | นักวิชาการแรงงานชำนาญการ |
| 4. นายอุโบดี સાළະ | เจ้าหน้าที่ประจำศูนย์ฯ |

