

บทสรุปผู้บริหาร

สถานการณ์ด้านเศรษฐกิจและแรงงานไตรมาสที่ 3 (กรกฎาคม – กันยายน 2555) ของจังหวัด นราธิวาส

สภาพเศรษฐกิจ

โครงสร้างเศรษฐกิจของจังหวัดนราธิวาส (จากข้อมูล GPP ณ ราคาคงที่ เฉลี่ยรอบ 5 ปีที่ผ่านมา) ขึ้นอยู่กับภาคการเกษตร ภาคการค้า และภาคการศึกษา เป็นสำคัญตามลำดับเศรษฐกิจ โดยรวมจังหวัดนราธิวาสเดือนธันวาคมประชากร มีรายได้เฉลี่ยต่อหัว 71,786 บาท (สำรวจปี 2552) ผลิตภัณฑ์มวลรวม GPP (ปี 2552) ของจังหวัด 48,357 ล้านบาท

การประมวลผลดัชนีราคาผู้บริโภคของจังหวัด มีรายการสินค้าและบริการที่ใช้คำนวณจำนวน 192 รายการ ครอบคลุมหมวดอาหารและเครื่องดื่ม เครื่องนุ่งห่ม และรองเท้า เคหสถาน การตรวจรักษาและบริการส่วนบุคคล พาหนะ การขนส่งและการสื่อสาร การบันเทิง การอ่าน การศึกษาและการศาสนา ฯลฯ เพื่อนำมาคำนวณดัชนีราคาผู้บริโภคของจังหวัดนราธิวาส ได้ผลดังนี้

1. ดัชนีราคาผู้บริโภคทั่วไปของประเทศ ปี 2550 (ปีฐาน) ดัชนีราคาผู้บริโภคเท่ากับ 100 และเดือนกันยายน 2555 เท่ากับ 116.67 ซึ่งเมื่อเทียบกับเดือนสิงหาคม 2555 สูงขึ้นร้อยละ 0.34 ถ้าเทียบกับเดือนกันยายน 2554 สูงขึ้นร้อยละ 3.38 และเทียบเฉลี่ยช่วงระยะ 9 เดือน (มกราคม – กันยายน) ปี 2554 สูงขึ้นร้อยละ 2.94

2. ดัชนีราคาผู้บริโภคของจังหวัด นราธิวาส ปี 2550 (ปีฐาน) ดัชนีราคาผู้บริโภคเท่ากับ 100 สำหรับเดือนกันยายน 2555 เท่ากับ 130.6

3. การเปลี่ยนแปลงดัชนีราคาผู้บริโภคของจังหวัดนราธิวาส

3.1 เมื่อเทียบกับเดือนสิงหาคม 2555 ลดลงร้อยละ 0.3

3.2 เมื่อเทียบกับเดือนกันยายน 2554 สูงขึ้นร้อยละ 6.4

3.3 เฉลี่ยช่วงระยะเดียวกัน (มกราคม – กันยายน) ปี 2554 สูงขึ้นร้อยละ 5.6

4. ดัชนีราคาผู้บริโภคของจังหวัด นราธิวาสเดือนกันยายน 2555 เทียบกับเดือนสิงหาคม 2555 ลดลงร้อยละ 0.3 เป็นผลจากดัชนีหมวดอาหารและเครื่องดื่ม (ลดลงร้อยละ 0.6) อันเนื่องจากการลดลงของดัชนีหมวดไข่และผลิตภัณฑ์นม ดัชนีหมวดเนื้อสัตว์ เป็ดไก่ และสัตว์น้ำ ดัชนีหมวดข้าว แป้งและผลิตภัณฑ์จากแป้ง

ภาวะการค้าทั่วไปในจังหวัดนราธิวาส

1. ภาวะการค้าทั่วไปของจังหวัด นราธิวาส ช่วงนี้คึกคักขึ้นเนื่องจากจังหวัด นราธิวาสได้กำหนด จัดงาน ธงฟ้า ราคาประหยัด สุดสัปดาห์ ขึ้นในวันศุกร์ของทุกสัปดาห์ โดยเริ่มตั้งแต่วันที่ 12 ตุลาคม 2555 เป็นต้นไป เพื่อกระตุ้นเศรษฐกิจในจังหวัดและการจับจ่ายใกล้ช่วงรายออีดิลอัฎฮา (ตรุษฮัจญ์) และเทศกาลกินเจ ต่อเนื่องถึงเทศกาลปีใหม่ เป็นการช่วยบรรเทาภาวะค่าครองชีพของประชาชน ซึ่งมีการจับจ่ายอย่างระมัดระวัง เนื่องจากพืชเศรษฐกิจ เช่น ยางพารา ลองกอง เงาะ ราคาผันผวนมีทิศทางปรับตัวสูงขึ้นเล็กน้อย

2. ภาวะอัตราเงินเฟ้อ อัตราเงินเฟ้อเดือน ก.ย.55 เท่ากับ 5.6% อันเนื่องจากการสูงขึ้นของราคาสินค้าหมวดอาหารและเครื่องดื่ม ได้แก่ ข้าวสารเหนียว ปลากระพง ปลาลัง กล้วยน้ำหว่า และส้มเขียวหวาน ฯลฯ หมวดอื่นๆ ไม่ใช่อาหารและเครื่องดื่ม บุหรี่ ผลิตภัณฑ์เบียร์ และสุรา ฯลฯ



3. การค้าชายแดนจังหวัดนราธิวาส เดือน ก.ย.55 มูลค่า 339.91 ล้านบาท เพิ่มขึ้น จากเดือนที่ผ่านมาเป็นร้อยละ 24.33 สินค้าส่งออกที่สำคัญได้แก่ โค/กระบือมีชีวิต แป้งมันสำปะหลัง และพลาสติก สินค้านำเข้าที่สำคัญได้แก่ ไม้แปรรูป หนังโคหมักเกลือ และพลาสติกแข็ง

สถานการณ์ด้านแรงงานจังหวัดนราธิวาส

ประชากรและกำลังแรงงาน จังหวัดนราธิวาส มีจำนวนประชากรผู้มีอายุ 15 ปีขึ้นไป จำนวน 607,452 คน เป็นผู้อยู่ในกำลังแรงงาน จำนวน 433,837 คน คิดเป็นร้อยละ 71.42 ของประชากรผู้มีอายุ 15 ปีขึ้นไป สำหรับผู้มีงานทำจำนวน 430,201 คน คิดเป็นร้อยละ 99.16 ของผู้อยู่ในกำลังแรงงาน ผู้ว่างงานจำนวน 3,105 คน คิดเป็นร้อยละ 0.72 ของผู้อยู่ในกำลังแรงงาน ผู้รอฤดูกาลจำนวน 531 คน

การมีงานทำ จากผู้มีงานทำทั้งสิ้น จำนวน 430,201 คน คิดเป็นอัตราร้อยละ 99.16 ของผู้อยู่ในกำลังแรงงาน ส่วนใหญ่ทำงานนอกภาคเกษตร จำนวน 227,991 คน หรือร้อยละ 53.00 ของผู้มีงานทำทั้งสิ้น โดยทำงานในสาขา การขายส่ง การขายปลีก การซ่อมแซมยานยนต์ รถจักรยานยนต์ ของใช้ส่วนบุคคล และของใช้ในครัวเรือนมากที่สุด จำนวน 61,804 คน หรือร้อยละ 27.11 ของผู้มีงานทำนอกภาคเกษตรทั้งหมด และสาขาการก่อสร้างมีจำนวน 39,059 คน หรือร้อยละ 17.13 ตามลำดับ ส่วนที่เหลือกระจายไปตามอาชีพอื่นๆ

การว่างงาน จำนวนผู้ว่างงานมีทั้งสิ้น 3,105 คน คิดเป็นอัตรากว่างงานร้อยละ 0.72 ของผู้อยู่ในกำลังแรงงาน ซึ่งแบ่งออกเป็นเพศชาย จำนวน 3,026 คน คิดเป็นร้อยละ 0.70 ของผู้อยู่ในกำลังแรงงานทั้งสิ้น และเพศหญิงจำนวน 79 คน คิดเป็นร้อยละ 0.02 ของผู้อยู่ในกำลังแรงงานทั้งสิ้น

ข้อมูลด้านการจัดหางาน

การจัดหางานในประเทศของจังหวัด มีผู้สนใจมาสมัครงานในไตรมาสที่ 3 (กรกฎาคม - กันยายน 2555) ทั้งสิ้นจำนวน 270 ราย ได้รับการบรรจุงานจำนวน 354 ราย ร้อยละ 131.11 ของผู้สมัครงาน ส่วนการจัดหางานต่างประเทศใน ไตรมาสนี้มีผู้มาลงทะเบียนสมัครงาน จำนวน 9 ราย แบ่งเป็นเพศชายจำนวน 3 ราย คิดเป็นร้อยละ 33.33 และเพศหญิงจำนวน 6 ราย คิดเป็นร้อยละ 66.67 และมีผู้เดินทางกลับไปทำงาน โดย (Re-Entry) จำนวน 5 ราย

การทำงานของแรงงานต่างด้าว จำนวนแรงงานต่างด้าวที่ได้รับอนุญาตให้ทำงาน ตลอดชีพจำนวน - คน ส่งเสริมการลงทุนจำนวน - คน ชั่วคราวจำนวน 57 คน ในความดูแลของ มท. 5 คน และผ่อนผันตามมติ ครม. (พม่า, ลาว, กัมพูชา) จำนวน 1,975 คน

ข้อมูลด้านการพัฒนาฝีมือแรงงาน

ศูนย์พัฒนาฝีมือแรงงานจังหวัดนราธิวาส ดำเนินการพัฒนาฝีมือแรงงานในไตรมาสที่ 3 ประกอบด้วย การฝึกยกระดับฝีมือแรงงาน มีจำนวน 323 คน โดยกลุ่มอาชีพที่ฝึกยกระดับฝีมือสูงสุดคือ ช่างอุตสาหกรรมศิลป์ จำนวน 183 คน หรือร้อยละ 56.66 รองลงมาคือธุรกิจและบริการ จำนวน 110 คน หรือร้อยละ 34.06 และช่างยนต์ จำนวน 30 คน หรือร้อยละ 9.29 ตามลำดับ สำหรับการทดสอบมาตรฐานฝีมือแรงงานแห่งชาติมีการทดสอบมาตรฐานแห่งชาติในกลุ่มสาขาอาชีพ คือการประกอบอาหารไทย จำนวน 20 คน หรือร้อยละ 100 ของกลุ่มอาชีพทั้งหมด

ข้อมูลด้านสวัสดิการและคุ้มครองแรงงาน

จังหวัดนราธิวาสมีจำนวนสถานประกอบการตามฐานข้อมูลของสำนักงานสวัสดิการและคุ้มครองแรงงานจังหวัดนราธิวาส จำนวน 1,757 แห่ง และลูกจ้างจำนวน 10,918 คน



การคุ้มครองแรงงาน

จากการตรวจสอบสถานประกอบการของสำนักงานสวัสดิการและคุ้มครองแรงงานจำนวนทั้งสิ้น 55 แห่ง ลูกจ้าง จำนวน 1,096 คน โดยมีสถานประกอบการส่วนใหญ่ร้อยละ 100 ปฏิบัติถูกต้องตามกฎหมาย สำหรับในไตรมาสนี้ไม่มีสถานประกอบการที่ปฏิบัติไม่ถูกต้องตามกฎหมาย

ความปลอดภัยในการทำงาน

จากการตรวจสอบความปลอดภัยในสถานประกอบการจำนวน 36 แห่ง ลูกจ้างจำนวน 1,558 คน พบว่ามีสถานประกอบการที่ปฏิบัติถูกต้องตามกฎหมายความปลอดภัยจำนวน 36 แห่ง คิดเป็นร้อยละ 100 สำหรับในไตรมาสนี้ไม่มีสถานประกอบการที่ปฏิบัติไม่ถูกต้อง

การประสบอันตราย เจ็บป่วยจากการทำงาน

จำนวนผู้ประสบอันตรายหรือเจ็บป่วยจากการทำงานในไตรมาสที่ 3 ปี 2555 มีจำนวน 15 คน ตามประเภทความร้ายแรง พบว่าส่วนใหญ่หยุดงานเกิน 3 วัน จำนวน 9 คน หรือร้อยละ 60.00 รองลงมาคือกรณีหยุดงานไม่เกิน 3 วัน จำนวน 6 คน หรือร้อยละ 40.00

ข้อมูลด้านประกันสังคม

ข้อมูลด้านประกันสังคมพบว่าจังหวัดนราธิวาสมีสถานประกอบการเข้าสู่ระบบประกันสังคมจำนวน 1,744 แห่ง มีผู้ประกันตนจำนวน 19,836 คน จำนวนผู้ใช้บริการมีจำนวน 22,324 คน หรือร้อยละ 112.54 ของผู้ประกันตนทั้งหมด ประเภทประโยชน์ทดแทนที่ผู้ประกันตนใช้บริการสูงสุด ได้แก่ กรณีสงเคราะห์บุตรมีจำนวน 20,358 คน หรือร้อยละ 91.19 ของผู้ใช้บริการทั้งหมด สำหรับปริมาณการจ่ายเงินประโยชน์ทดแทน พบว่า การจ่ายเงินกรณีสงเคราะห์บุตร ถึง 8.79 ล้านบาท หรือร้อยละ 31.11 ของเงินประโยชน์ทดแทน



ข้อมูลพื้นฐานจังหวัดนราธิวาส

1. สภาพทั่วไป

จังหวัดนราธิวาส เป็นจังหวัดชายแดนใต้สุดของประเทศไทย มีอาณาเขตติดต่อกับประเทศมาเลเซีย ตั้งอยู่บนฝั่งทะเลด้านตะวันออกของแหลมมลายูห่างจากกรุงเทพมหานคร 1,149 กิโลเมตร โดยมีเนื้อที่ประมาณ 4,475.43 ตารางกิโลเมตร หรือ 2,797,143.75 ไร่ พื้นที่ 2 ใน 3 เป็นป่าไม้และภูเขา มีป่าพรุประมาณ 361,860 ไร่ มีประชากรจำนวน 985,309 คน ส่วนใหญ่นับถือศาสนาอิสลาม 82% ศาสนาพุทธ 17% ศาสนาคริสต์ และอื่น ๆ 1% มีมัสยิด ๖๒๔ แห่ง วัด ๗๐ แห่ง และโบสถ์คริสต์ ๔ แห่ง

2. การเมืองการปกครอง

แบ่งเขตการปกครองออกเป็น 13 อำเภอ 77 ตำบล 593 หมู่บ้าน มีหน่วยงานส่วนภูมิภาค 28 หน่วยงาน หน่วยงานส่วนกลาง 54 หน่วยงาน และมีหน่วยงานรัฐวิสาหกิจ 11 หน่วยงาน ส่วนท้องถิ่น มีเทศบาล 14 แห่ง องค์การบริหารส่วนจังหวัด 1 แห่ง และองค์การบริหารส่วนตำบล 77 แห่ง จังหวัดนราธิวาสแบ่งเขตการเลือกตั้งออกเป็น 2 เขต มีสมาชิกสภาผู้แทนราษฎรจำนวน 5 คน

3. เศรษฐกิจ

3.1 รายได้ของประชากรและผลิตภัณฑ์มวลรวม

โครงสร้างเศรษฐกิจของจังหวัดนราธิวาส (จากข้อมูล GPP ณ ราคาคนที่เฉลี่ยรอบ 5 ปีที่ผ่านมา) ขึ้นอยู่กับภาคการเกษตร ภาคการค้า และภาคการศึกษา เป็นสำคัญตามลำดับเศรษฐกิจโดยรวมจังหวัดนราธิวาสเดือนธันวาคมประชากรมีรายได้เฉลี่ยต่อหัว 71,786 บาท (สำรวจปี 2552) ผลิตภัณฑ์มวลรวม GPP (ปี 2552) ของจังหวัด 48,357 ล้านบาท

4. ดัชนีราคาผู้บริโภค

การประมวลผลดัชนีราคาผู้บริโภคของจังหวัด มีรายการสินค้าและบริการที่ใช้คำนวณ

จำนวน 192 รายการ ครอบคลุมหมวดอาหารและเครื่องดื่ม เครื่องนุ่งห่ม และรองเท้า เคหสถาน การตรวจรักษาและบริการส่วนบุคคล พาหนะ การขนส่งและการสื่อสาร การบันเทิง การอ่าน การศึกษาและการศาสนา ฯลฯ เพื่อนำมาคำนวณดัชนีราคาผู้บริโภคของจังหวัดนราธิวาส ได้ผลดังนี้

1. ดัชนีราคาผู้บริโภคทั่วไปของประเทศ ปี 2550 (ปีฐาน) ดัชนีราคาผู้บริโภคเท่ากับ 100 และเดือนกันยายน 2555 เท่ากับ 116.67 ซึ่งเมื่อเทียบกับเดือนสิงหาคม ๒๕๕5 สูงขึ้นร้อยละ 0.34 ถ้าเทียบกับเดือนกันยายน 2554 สูงขึ้นร้อยละ 3.38 และเทียบเฉลี่ยช่วงระยะ 9 เดือน (มกราคม – กันยายน) ปี 2554 สูงขึ้นร้อยละ 2.94

2. ดัชนีราคาผู้บริโภคของจังหวัดนราธิวาส ปี 2550 (ปีฐาน) ดัชนีราคาผู้บริโภคเท่ากับ 100 สำหรับเดือนกันยายน 2555 เท่ากับ 130.6

3. การเปลี่ยนแปลงดัชนีราคาผู้บริโภคของจังหวัดนราธิวาส

3.1 เมื่อเทียบกับเดือนสิงหาคม 2555 ลดลงร้อยละ 0.3

3.2 เมื่อเทียบกับเดือนกันยายน 2554 สูงขึ้นร้อยละ 6.4

3.3 เฉลี่ยช่วงระยะเดียวกัน (มกราคม – กันยายน) ปี 2554 สูงขึ้นร้อยละ 5.6

4. ดัชนีราคาผู้บริโภคของจังหวัดนราธิวาสเดือนกันยายน 2555 เทียบกับเดือนสิงหาคม 2555 ลดลงร้อยละ 0.3 เป็นผลจากดัชนีหมวดอาหารและเครื่องดื่ม (ลดลงร้อยละ 0.6) อันเนื่องจากการลดลงของดัชนีหมวดไข่และผลิตภัณฑ์นม ดัชนีหมวดเนื้อสัตว์ เป็ดไก่ และสัตว์น้ำ ดัชนีหมวดข้าว แป้งและผลิตภัณฑ์จากแป้ง

5. ภาวะการค้าในจังหวัดนราธิวาส

1. ภาวะการค้าทั่วไปของจังหวัดนราธิวาส ช่วงนี้คึกคักขึ้นเนื่องจากจังหวัดนราธิวาสได้กำหนด จัดงาน ธงฟ้า ราคาประหยัดสุดสัปดาห์ ขึ้นในวันศุกร์ของทุกสัปดาห์ โดยเริ่ม



ตั้งแต่วันที่ 12 ตุลาคม 2555 เป็นต้นไป เพื่อกระตุ้นเศรษฐกิจในจังหวัดและการจับจ่ายใกล้ช่วงรายอีดิลอัลฎฮา และเทศกาลกัจเจ ต่อเนื่องถึงเทศกาลปีใหม่ เป็นการช่วยบรรเทาภาวะค่าครองชีพของประชาชน ซึ่งมีการจับจ่ายอย่างระมัดระวัง เนื่องจากพืชเศรษฐกิจ เช่นยางพาราลองกอง เงาะ ราคาผันผวนทิศทางปรับตัวสูงขึ้นเล็กน้อย

2. ภาวะอัตราเงินเฟ้อ อัตราเงินเฟ้อเดือน ก.ย.55 เท่ากับ 5.6% อันเนื่องจากการสูงขึ้นของราคาสินค้าหมวดอาหารและเครื่องดื่มได้แก่ ข้าวสารเหนียว ปลายะพง ปลาตัง กล้วยน้ำหว่า และส้มเขียวหวาน ฯลฯ หมวดอื่นๆ ไม่ใช่อาหารและเครื่องดื่ม บุหรี่ ผลิตภัณฑ์เปียร์ และสุรา ฯลฯ

3. การค้าชายแดนจังหวัดนราธิวาส เดือน ก.ย.55 มูลค่า 339.91 ล้านบาท เพิ่มขึ้นจากเดือนที่ผ่านมาเป็นร้อยละ 24.33 สินค้าส่งออกที่สำคัญได้แก่ โค/กระบือมีชีวิต แป้งมันสำปะหลัง และพลาสติก สินค้านำเข้าที่สำคัญได้แก่ ไม้แปรรูป หนังโคหมักเกลือ และพลาสติกแข็ง

6. สังคมและวัฒนธรรม

ในจังหวัดนราธิวาส มีสังคมแบ่งออกได้ตามภาษาและศาสนา เป็น 3 รูปแบบคือ

1. สังคมชุมชนที่พูดภาษามลายูถิ่น และนับถือศาสนาอิสลาม
2. สังคมชุมชนที่พูดภาษาไทยและนับถือศาสนาพุทธ
3. สังคมชุมชนที่พูดภาษาจีนและนับถือศาสนาอื่น เช่น พุทธ และคริสต์

สังคมชุมชนที่พูดภาษามลายูถิ่นและนับถือศาสนาอิสลามนั้น มักตั้งบ้านเรือนอยู่เป็นกลุ่มไม่ปะปนกับชุมชนที่นับถือศาสนาอื่น อยู่เป็นหมู่บ้านๆ ประกอบอาชีพด้วยกันในชุมชนเดียวกัน ส่วนน้อยที่ปะปนกัน ถ้าจำเป็นก็อยู่ปะปนกันบ้าง การนับถือศาสนา ต่างคนต่างปฏิบัติศาสนกิจของตนไป ไม่เบียดเบียนกัน อยู่ด้วยกันโดยสันติ มีบ้างที่ไม่ลงรอยกันในเรื่องศาสนา แต่เป็นเรื่องเล็กน้อย

ปัจจุบันผู้ที่พูดภาษามลายูถิ่นก็สามารถพูดภาษาไทยได้เป็นส่วนใหญ่ เพราะการศึกษาสูงขึ้นกว้างออกไปตามความเจริญของท้องถิ่น และความจำเป็นที่ต้องประกอบอาชีพสัมพันธ์กันสำหรับชาวพุทธที่พูดภาษาไทย ก็สามารถพูดภาษามลายูถิ่นได้ นับเป็นวิวัฒนาการด้านวัฒนธรรมแห่งยุคโลกาภิวัตน์ รูปแบบของชุมชนมักเกิดขึ้นโดยถือศาสนาสถานเป็นจุดศูนย์กลาง เช่น วัด มัสยิด หรือสุเหร่า เพราะ ต้องอาศัยคนที่รวมกันเข้าเป็นชุมชนที่สนับสนุนค้ำจุนชาวไทยที่นับถือศาสนาพุทธ มีวัฒนธรรม ขนบธรรมเนียม และประเพณี มีลักษณะที่คล้ายคลึงกันและไม่แตกต่างกันไปจากจังหวัดอื่นๆ เช่น การแต่งกาย การขึ้นบ้านใหม่ วันสงกรานต์ การบวชนาค วันออกพรรษา ประเพณีเดือนสิบ(วันสารทไทย) และประเพณีวันลอยกระทง ชาวไทยที่นับถือศาสนาคริสต์ ก็จะมีวัฒนธรรม ขนบธรรมเนียมและประเพณี มีลักษณะที่คล้ายคลึงกันกับจังหวัดอื่นๆ สำหรับชาวไทยที่นับถือศาสนาอิสลาม จะมีความแตกต่างกันบ้าง

7. การคมนาคมติดต่อกับประเทศเพื่อนบ้าน

ประเทศมาเลเซีย สิงคโปร์ สามารถเดินทางเข้า - ออก ได้ทางด่านศุลกากรกรตากใบ สุโหลงโกลก และด่านบูเก๊ะตา อำเภอบาเจาะ

8. วิสัยทัศน์และยุทธศาสตร์การพัฒนาจังหวัดนราธิวาส

วิสัยทัศน์จังหวัดนราธิวาส

“เศรษฐกิจก้าวหน้า นราน่าอยู่ สู้สันติสุข”

ยุทธศาสตร์การพัฒนาจังหวัดนราธิวาส

- ยุทธศาสตร์ที่ 1 : การสร้างรายได้และพัฒนาการผลิตภาคเกษตร นอกภาคเกษตร และการค้าระหว่างประเทศ เชื่อมโยงประชาคมเศรษฐกิจอาเซียน



- ยุทธศาสตร์ที่ 2 : การพัฒนาคุณภาพชีวิตตามแนวปรัชญาเศรษฐกิจพอเพียง
- ยุทธศาสตร์ที่ 3 : พัฒนาและเสริมสร้างสันติสุขในพื้นที่พิเศษ



สถานการณ์ด้านแรงงานจังหวัดนราธิวาส

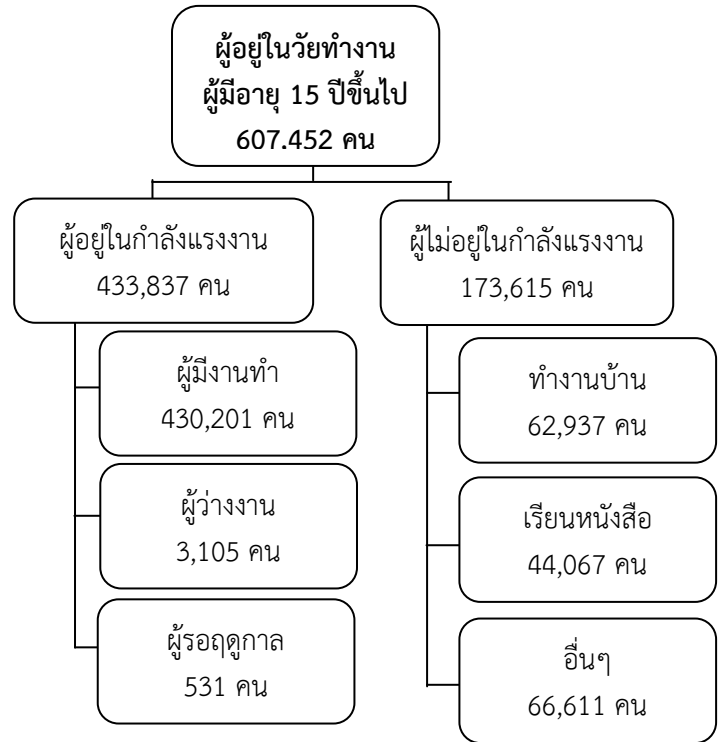
สถานการณ์แรงงานจังหวัดนราธิวาสไตรมาสที่ 3 ปี 2555 ช่วงเดือนกรกฎาคม – กันยายน 2555 ขอนำเสนอข้อมูลในประเด็นต่างๆ ตามลำดับ คือ

1. กำลังแรงงาน การมีงานทำ การว่างงาน
2. การส่งเสริมการมีงานทำ
3. การพัฒนาศักยภาพแรงงาน
4. การคุ้มครองแรงงานและสวัสดิการ
5. การประกันสังคม

1) กำลังแรงงาน การมีงานทำ การว่างงาน

สำนักงานสถิติจังหวัดนราธิวาส ได้ดำเนินการสำรวจภาวะการทำงานของประชากรโดยในช่วงเดือนกรกฎาคม – กันยายน 2555 สรุปรายละเอียดได้ดังนี้ จังหวัดนราธิวาส มีประชากรผู้อยู่ในวัยทำงาน (ผู้มีอายุ 15 ปีขึ้นไป จำนวน 607,452 คน) โดยสัดส่วนของประชากรเพศชายน้อยกว่าประชากรเพศหญิง กล่าวคือ มีเพศชายจำนวน 301,027 คน คิดเป็นร้อยละ 49.56 ของประชากรผู้มีอายุ 15 ปีขึ้นไป และมีเพศหญิงจำนวน 306,425 คน คิดเป็นร้อยละ 50.44 ของจำนวนประชากรผู้มีอายุ 15 ปีขึ้นไป

แผนภูมิ 1 โครงสร้างประชากรจังหวัดนราธิวาส ไตรมาสที่ 3 ปี 2555



ที่มา : สำนักงานสถิติจังหวัดนราธิวาส ข้อมูล ณ ไตรมาสที่ 3 ก.ค.-ก.ย.55

ในกลุ่มผู้อยู่ในวัยทำงาน (ผู้มีอายุ 15 ปีขึ้นไป) จำนวน 607,452 คน พบว่าเป็นผู้อยู่ในกำลังแรงงาน 433,837 คน โดยจำแนกเป็นผู้มีงานทำ 430,201 คน คิดเป็นร้อยละ 99.16 ของผู้อยู่ในกำลังแรงงานทั้งหมด ขณะที่เป็นผู้ว่างงาน 3,105 คน คิดเป็นร้อยละ 0.72 ของผู้อยู่ในกำลังแรงงาน เมื่อเปรียบเทียบการมีงานทำระหว่างเพศในไตรมาสนี้จะพบว่า เพศชายมีอัตราการส่วนของการมีงานทำ หรืออัตราการจ้างงานมากกว่าเพศหญิง (คำนวณจากผู้มีงานทำจำแนกเพศต่อผู้อยู่ในกำลังแรงงานจำแนกเพศ) กล่าวคือ เพศชายมีอัตราการร้อยละ 98.59 ขณะที่เพศหญิงมีอัตราการร้อยละ 59.48 และเมื่อพิจารณาในภาพรวมจะพบว่าอัตราการมีงานทำต่อผู้อยู่ในกำลังแรงงานมีอัตราการร้อยละ 99.16 นั้น หมายความว่าผู้อยู่ในกำลังแรงงาน 100 คน จะมีการมีงานทำประมาณ 99-100 คน ซึ่งอัตราการจ้างงานในภาพรวมไตรมาสนี้เพิ่มขึ้นเนื่องจากภาวะเศรษฐกิจทางสังคมที่ดีภาครัฐได้มีการจ้างงานในโครงการต่างๆ และ



ภาคเอกชนได้มีการเปิดรับสมัครงานในตำแหน่งต่างๆ เพิ่มขึ้น

ส่วนอัตราการว่างงานซึ่งคำนวณจากผู้ว่างงานต่อผู้อยู่ในกำลังแรงงานมีอัตราร้อยละ 0.72 โดยเพศชายจะมีอัตราการว่างงานมากกว่าเพศชายกล่าวคือ เพศชายร้อยละ 0.70 ขณะที่เพศหญิงร้อยละ 0.02 ทั้งนี้อัตราการว่างงานที่ลดลง เนื่องจากสภาพเศรษฐกิจและสังคมที่ดีของจังหวัด ภาครัฐ,ภาคเอกชนได้มีการจ้างงานในตำแหน่งต่างๆ สำหรับตัวเลขของผู้ที่ไม่อยู่ในกำลังแรงงาน มีจำนวน 173,615 คน พบว่าเป็นผู้อื่นๆ (ชรา/พิการ) ทำงานบ้าน และเรียนหนังสือ โดยมีจำนวน 66,611 คน(38.37) 62,937 คน(36.25) 44,067 คน (25.38) ตามลำดับ รายละเอียดตามตาราง 1

ตาราง 1 ประชากรจังหวัดนราธิวาส จำแนกตามเพศและสถานภาพแรงงาน ไตรมาส 3 ปี 2555

สถานภาพแรงงาน	รวม	ชาย	หญิง
ผู้มีอายุ 15 ปีขึ้นไป	607,452	301,027	306,425
1. ผู้อยู่ในกำลังแรงงาน	433,837	251,496	182,340
1.1 กำลังแรงงานปัจจุบัน	433,306	250,965	182,340
1.1.1 ผู้มีงานทำ	430,201	247,940	182,261
1.1.2 ผู้ว่างงาน	3,105	3,026	79
1.2 ผู้ที่รอฤดูกาล	531	531	-
2. ผู้ไม่อยู่ในกำลังแรงงาน	173,615	49,531	124,085
2.1 ทำงานบ้าน	62,937	1,188	61,749
2.2 เรียนหนังสือ	44,067	18,857	25,210
2.3 อื่น ๆ (ชรา, พิการ)	66,611	29,486	37,125

ที่มา : สำนักงานสถิติจังหวัดนราธิวาส ข้อมูล ณ ไตรมาสที่ 3 ก.ค.-ก.ย.55

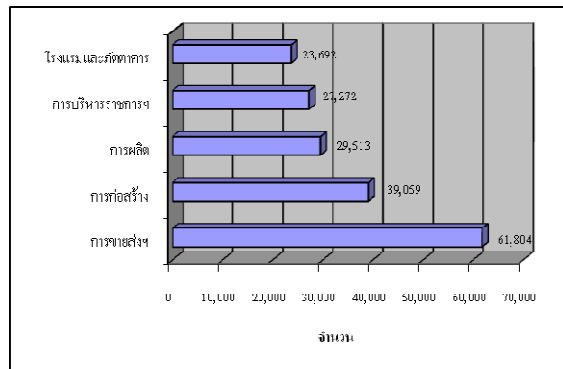
หมายเหตุ 1. อัตราการจ้างงานต่อกำลังแรงงานจังหวัด = $\frac{\text{ผู้มีงานทำในจังหวัด} \times 100}{\text{ผู้อยู่ในกำลังแรงงานในจังหวัด}}$

2. อัตราการว่างงานจังหวัด = $\frac{\text{ผู้ว่างงาน} \times 100}{\text{ผู้อยู่ในกำลังแรงงานในจังหวัด}}$

สำหรับผู้มีงานทำ 430,201 คน พบว่าทำงานในภาคเกษตรกรรม 202,210 คน คิดเป็นร้อยละ 47.00 ของผู้มีงานทำทั้งหมด ส่วนผู้ที่ทำงานนอกภาคเกษตรกรรมมีจำนวน 227,991 คน คิดเป็นร้อยละ 53.00 ของผู้มีงานทำทั้งหมด โดยกลุ่มผู้ที่ทำงานนอกภาคเกษตรกรรมจะทำงาน

ในสาขาการขายส่ง การขายปลีก การซ่อมแซมยานยนต์ รถจักรยานยนต์ ของใช้ส่วนบุคคล และของใช้ในครัวเรือน จำนวน 61,804 คน คิดเป็นร้อยละ 27.11 ของผู้มีงานทำนอกภาคเกษตรกรรมทั้งหมด รองลงมาคือสาขาก่อสร้าง จำนวน 37,929 คน คิดเป็นร้อยละ 16.58 และการผลิต จำนวน 29,513 คน คิดเป็นร้อยละ 12.94 (รายละเอียดตามแผนภูมิ 2)

แผนภูมิ 2 ผู้มีงานทำจังหวัดนราธิวาส จำแนกตามประเภทอุตสาหกรรมนอกภาคเกษตรกรรม 5 อันดับแรก ไตรมาส 3 ปี 2555



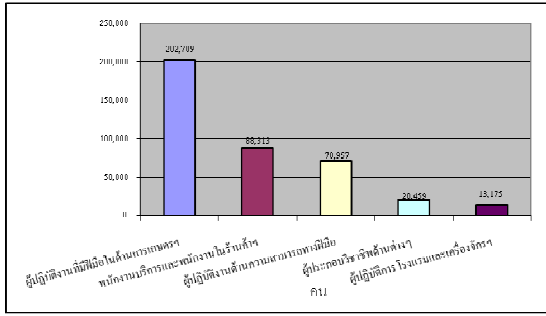
ที่มา : สำนักงานสถิติจังหวัดนราธิวาส ข้อมูล ณ ไตรมาสที่ 3 ก.ค.-ก.ย.55

เมื่อพิจารณาผู้มีงานทำตามอาชีพในไตรมาส 3 ปี 2555 พบว่าอาชีพที่มีผู้ทำงานมากที่สุด 5 อันดับแรก คือ

1. ผู้ปฏิบัติงานที่มีฝีมือในด้านการเกษตรและการเกษตรและการประมง จำนวน 202,709 คน คิดเป็นร้อยละ 47.12 ของผู้มีงานทำทั้งหมด
2. พนักงานบริการและพนักงานในร้านค้า และตลาด จำนวน 88,313 คน คิดเป็นร้อยละ 20.53
3. ผู้ปฏิบัติงานด้านความสามารถทางฝีมือและธุรกิจการค้าที่เกี่ยวข้อง จำนวน 70,957 คน คิดเป็นร้อยละ 16.49 ผู้มีงานทำทั้งหมด
4. ผู้ประกอบวิชาชีพด้านต่างๆ จำนวน 20,459 คน คิดเป็นร้อยละ 4.76
5. ผู้ปฏิบัติการโรงแรมและเครื่องจักรและผู้ปฏิบัติงานด้านการประกอบ จำนวน 13,175 คน คิดเป็นร้อยละ 3.06 (รายละเอียดตามแผนภูมิ 3)



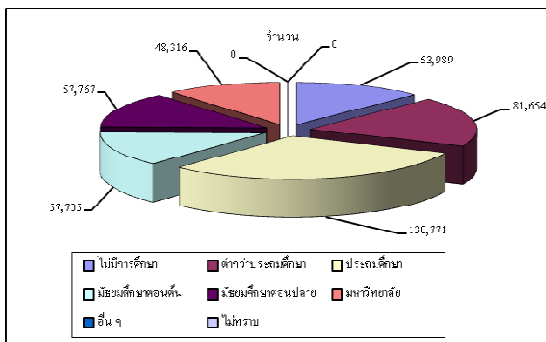
แผนภูมิ 3 ผู้มีงานทำจังหวัดนราธิวาส จำแนกตามอาชีพ ไตรมาส 3 ปี 2555 (5 อันดับแรก)



ที่มา : สำนักงานสถิติจังหวัดนราธิวาส ข้อมูล ณ ไตรมาสที่ 3 ก.ค.-ก.ย.55

หากศึกษาถึงระดับการศึกษาของผู้มีงานทำ พบว่า ผู้มีงานทำส่วนใหญ่มีการศึกษาระดับประถมจำนวน 130,771 คน คิดเป็นร้อยละ 30.40 ของผู้มีงานทำทั้งหมด รองลงมาเป็นผู้มีการศึกษาระดับต่ำกว่า ประถมศึกษา, มัธยมศึกษาปลาย, มัธยมศึกษาตอนต้น และไม่มีการศึกษา คือมีจำนวน 81,654 (ร้อยละ 18.98) จำนวน 57,767 คน (ร้อยละ 13.43) จำนวน 57,705 คน (ร้อยละ 13.41) และจำนวน 53,989 คน (ร้อยละ 12.55) ตามลำดับ (รายละเอียดตามแผนภูมิ 4)

แผนภูมิ 4 ผู้มีงานทำจังหวัดนราธิวาส จำแนกตามระดับการศึกษา ไตรมาส 3 ปี 2555

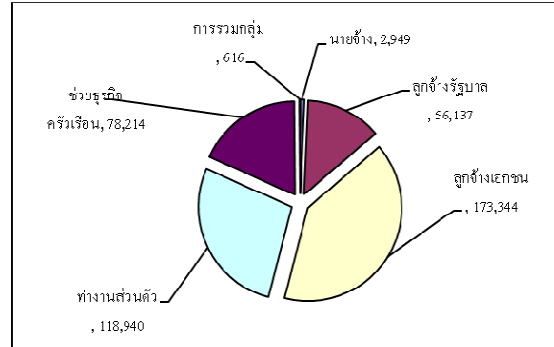


ที่มา : สำนักงานสถิติจังหวัดนราธิวาส ข้อมูล ณ ไตรมาสที่ 3 ก.ค.-ก.ย.55

ในด้านสถานภาพการทำงานของผู้มีงานทำ พบว่า ส่วนใหญ่เป็นลูกจ้างเอกชน กล่าวคือ ร้อยละ 40.29 (173,344 คน) รองลงมาทำงานส่วนตัว และช่วยธุรกิจครอบครัวเรือนมีอัตรา ร้อยละ 27.65 (118,940 คน) และอัตรา ร้อยละ 18.18 (78,214 คน) ตามลำดับ ส่วนผู้มีงานทำที่มีสถานภาพเป็นนายจ้างมีเพียง ร้อยละ 0.69 (2,949 คน) นอกจากนี้มีการรวมกลุ่มในจังหวัด

นราธิวาส ร้อยละ 0.14 (616 คน) ข้อมูลแสดงตามแผนภูมิ 5

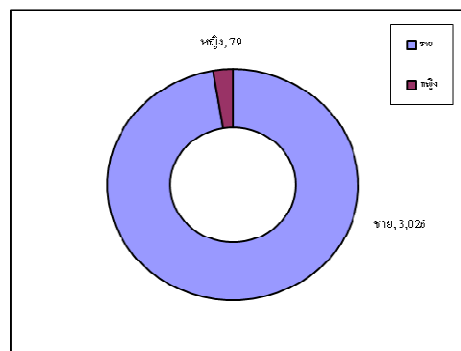
แผนภูมิ 5 ผู้มีงานทำจังหวัดนราธิวาส จำแนกตามสถานภาพการทำงาน ไตรมาส 3 ปี 2555



ที่มา : สำนักงานสถิติจังหวัดนราธิวาส ข้อมูล ณ ไตรมาสที่ 3 ก.ค.-ก.ย.55

ผู้ว่างงานในจังหวัดนราธิวาสในไตรมาส 3 ปี 2555 มีจำนวน 3,105 คน แบ่งออกเป็นเพศชาย จำนวน 3,026 คน คิดเป็นร้อยละ 97.46 ของผู้ว่างงานทั้งสิ้น และเพศหญิงจำนวน 79 คน คิดเป็นร้อยละ 2.54 ของผู้ว่างงานทั้งสิ้น แต่เนื่องจากสำนักงานสถิติจังหวัดนราธิวาสมิได้ทำการเก็บข้อมูลผู้ว่างงานโดยจำแนกตามระดับการศึกษา ในที่นี้ผู้จัดทำจึงขอจำแนกตามเพศ เพื่อให้ผู้อ่านเข้าใจการว่างงานในจังหวัดนราธิวาสได้มากขึ้น ตามแผนภูมิ 6

แผนภูมิ 6 ผู้ว่างงานและอัตราการว่างงานจังหวัดนราธิวาส จำแนกตามเพศ ไตรมาส 3 ปี 2555



ที่มา : สำนักงานสถิติจังหวัดนราธิวาส ข้อมูล ณ ไตรมาสที่ 3 ก.ค.-ก.ย.55

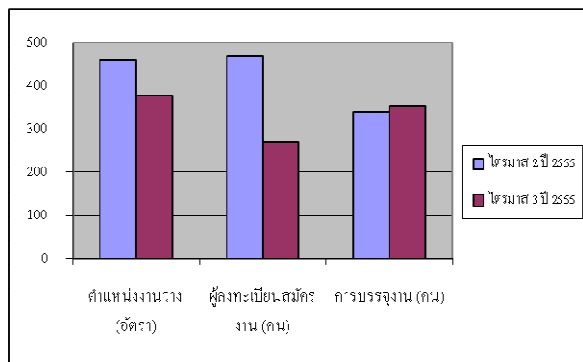


2) การส่งเสริมการมีงานทำ

2.1 การจัดหางานในประเทศ

ภารกิจการส่งเสริมให้ประชาชนมีงานทำ เป็นภารกิจหลักของกระทรวงแรงงาน ซึ่งดำเนินการโดยสำนักงานจัดหางานจังหวัด นครราชสีมา การส่งเสริมการมีงานทำในรูปแบบการจัดหางานมีทั้งการหางานในประเทศและต่างประเทศ โดยการจัดหางานในจังหวัดนครราชสีมา ในไตรมาส 3 ปี 2555 (กรกฎาคม – กันยายน 2555) มีตำแหน่งงานว่างที่แจ้งผ่านสำนักงานจัดหางานจังหวัดนครราชสีมา มีจำนวน 375 อัตรา ซึ่งมีสัดส่วนที่ลดลงร้อยละ 18.30 จากไตรมาสที่แล้ว ที่มีจำนวนตำแหน่งงานว่าง 459 อัตราในสัดส่วนของผู้ลงทะเบียนสมัครงาน ไตรมาสนี้พบว่า มีจำนวน 270 คน ลดลงร้อยละ 42.31 จากไตรมาสที่แล้วจำนวน 468 คน ขณะที่ผู้ได้รับการบรรจุงานในไตรมาสนี้มีจำนวน 354 คน เพิ่มขึ้นเล็กน้อยร้อยละ -4.42 จากไตรมาสที่แล้วที่มีจำนวนการบรรจุงาน 339 คน ทั้งนี้ การบรรจุงานในไตรมาสนี้ลดลง เนื่องจากภาวะเศรษฐกิจทางสังคมที่ดี ภาครัฐได้มีการจ้างงานในโครงการต่างๆ และภาคเอกชนได้มีการเปิดรับสมัครงานในตำแหน่งต่างๆ เพิ่มขึ้น ตามแผนภูมิ 7

แผนภูมิ 7 เปรียบเทียบตำแหน่งงานว่าง / การสมัครงาน / การบรรจุงานไตรมาส 2 ปี 2555 และ ไตรมาส 3 ปี 2555

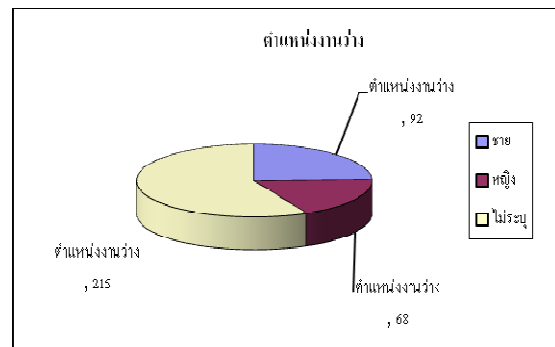


ที่มา : สำนักงานจัดหางานจังหวัดนครราชสีมา

สำหรับตำแหน่งงานว่างในไตรมาส 3 นี้ พบว่าเป็นเพศชาย 92 อัตรา คิดเป็นร้อยละ 24.53 ของตำแหน่งงานว่างทั้งหมด ขณะที่เพศหญิงมี 68 อัตรา คิดเป็นร้อยละ 18.13 และไม่

ระบุเพศ 215 อัตรา ร้อยละ 57.33 การที่ตำแหน่งงานว่างไม่ได้ระบุเพศนั้น แสดงให้เห็นว่าสถานประกอบการหรือนายจ้าง พิจารณาเห็นว่าการโดยทั่วไปไม่ว่าชายหรือหญิงสามารถทำได้เช่นกัน หรือไม่มีความแตกต่างในเรื่องเพศ ในอีกประการหนึ่งนายจ้างพิจารณาเห็นว่าการไม่ระบุจะมีผลดีในด้านโอกาสการคัดเลือกมากกว่าการระบุเพศ ตามแผนภูมิ 8

แผนภูมิ 8 แสดงตำแหน่งงานว่างในจังหวัดนครราชสีมา แยกตามเพศ ไตรมาส 3 ปี 2555

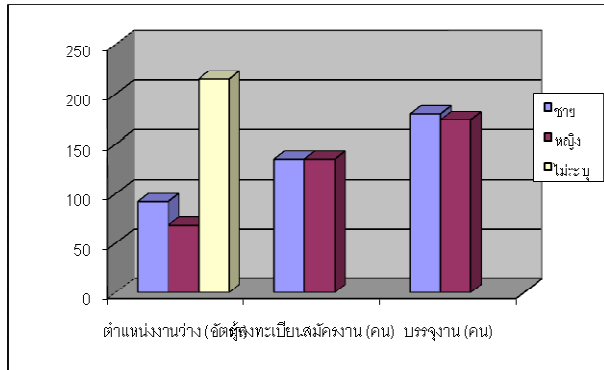


ที่มา : สำนักงานจัดหางานจังหวัดนครราชสีมา

เมื่อพิจารณาถึงจำนวนผู้มาลงทะเบียนสมัครงานในไตรมาสนี้ พบว่ามีจำนวนทั้งสิ้น 270 คน เป็นชาย 135 คน คิดเป็นร้อยละ 50.00 และเป็นหญิง 135 คน คิดเป็นร้อยละ 50.00 การบรรจุงานมีผู้ได้รับการบรรจุให้ มีงานทำทั้งสิ้น 354 คน เป็นชาย 180 คน คิดเป็นร้อยละ 50.85 และเป็นหญิง 174 คน คิดเป็นร้อยละ 49.15 และตำแหน่งงานว่างมีทั้งสิ้น 375 อัตรา เป็นชาย 92 อัตรา คิดเป็นร้อยละ 24.53 และเป็นหญิง 68 อัตรา คิดเป็นร้อยละ 18.13 ไม่ได้ระบุเพศ 215 อัตรา คิดเป็นร้อยละ 57.33 ตามแผนภูมิ 9



แผนภูมิ 9 ตำแหน่งงานว่าง / ผู้สมัครงาน / และการบรรจุงานในจังหวัดนราธิวาส จำแนกตามเพศ ไตรมาส 3 ปี 2555

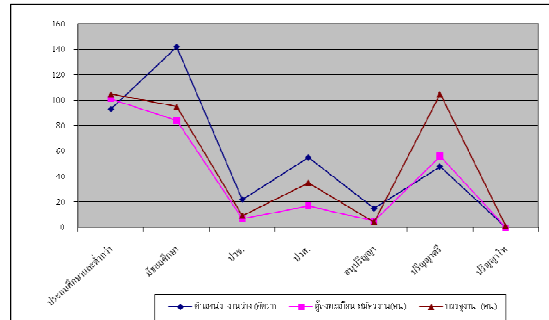


ที่มา : สำนักงานจัดหางานจังหวัดนราธิวาส

สำหรับตำแหน่งงานว่างแบ่งตามระดับการศึกษาไตรมาสนี้พบว่า สัดส่วนตำแหน่งงานว่างที่มากที่สุดคือ ระดับมัธยมศึกษา คิดเป็นร้อยละ 37.87 ของตำแหน่งงานว่างทั้งหมด สำหรับในส่วนของการศึกษาระดับปริญญาโทขึ้นไปนั้นจังหวัดนราธิวาสไม่มีตำแหน่งงานว่างแต่อย่างใด

โดยเมื่อพิจารณารายละเอียดพบว่า ตำแหน่งงานว่างระดับที่ต้องการสูงสุดคือ ระดับมัธยมศึกษามีความต้องการร้อยละ 37.87 (142 อัตรา) รองลงมาเป็นระดับประถมศึกษาและต่ำกว่า และระดับ ปวส. มีความต้องการร้อยละ 24.80 (93 อัตรา) และร้อยละ 14.67 (55 อัตรา) ตามลำดับ สำหรับปริญญาโทขึ้นไปไม่มีอัตราตำแหน่งงานว่าง ขณะที่ผู้สมัครงานในไตรมาสนี้ ส่วนใหญ่เป็นผู้ที่มีการศึกษาระดับประถมศึกษาและต่ำกว่า คิดเป็นร้อยละ 37.41 (101 คน) รองลงมาได้แก่ มัธยมศึกษา และปริญญาตรี คิดเป็นร้อยละ 31.11 (84 คน) และ 20.74 (56 คน) ตามลำดับ ส่วนการบรรจุงานนั้นระดับประถมศึกษาและต่ำกว่ามีสัดส่วนสูงสุด คิดเป็นร้อยละ 29.66 (105 คน) รองลงมาได้แก่ มัธยมศึกษา และระดับ ปวส. คิดเป็นร้อยละ 26.84 (95 คน) และ 9.89 (35 คน) ตามลำดับตามแผนภูมิ 10

แผนภูมิ 10 ตำแหน่งงานว่าง / ผู้สมัครงาน / บรรจุงานในจังหวัดนราธิวาส จำแนกตามระดับการศึกษา ไตรมาส 3 ปี 2555



ที่มา : สำนักงานจัดหางานจังหวัดนราธิวาส

จากแผนภูมิที่ 10 จะเห็นว่าจำนวนตำแหน่งงานว่างในระดับมัธยมศึกษามีอัตราสูงที่สุด เมื่อเทียบกับการศึกษาระดับต่างๆ ซึ่งสามารถวิเคราะห์ได้ว่า ผู้จบการศึกษาในระดับมัศึกษามุ่งเข้าสู่ตลาดแรงงานมากกว่าการศึกษาต่อ จากสภาพการณ์เช่นนี้ ทำให้มีความสอดคล้องกับความต้องการของตลาดแรงงานในพื้นที่ที่มีความต้องการแรงงานที่มีการศึกษาระดับมัธยมศึกษาเป็นสัดส่วนมากที่สุด ทั้งนี้ เพราะอุตสาหกรรมหรือสถานประกอบการในพื้นที่เป็นธุรกิจขนาดเล็ก หรือใช้แรงงาน แต่ในภาคการศึกษาของรัฐควรมีมาตรการกระตุ้นให้ผู้จบการศึกษาในระดับมัธยมศึกษาเรียนต่อเพื่อพัฒนาศักยภาพกำลังคนของจังหวัด และเป็นการรองรับการขยายตัวของอุตสาหกรรมที่อาจเกิดขึ้นในอนาคตของพื้นที่จังหวัดนราธิวาส

เมื่อจำแนกตามสายอาชีพพบว่าไตรมาสนี้สายอาชีพที่มีตำแหน่งงานว่างสูงสุด 5 อันดับแรกคือ

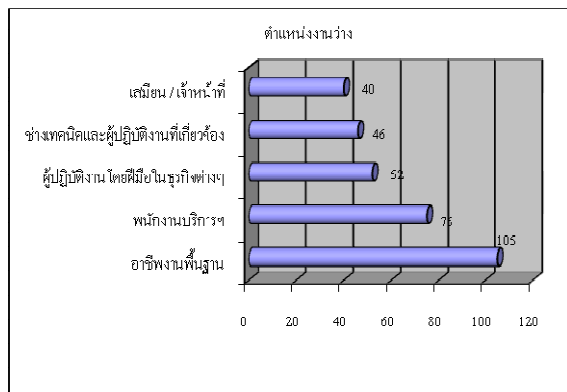
1. อาชีพงานพื้นฐาน คิดเป็นร้อยละ 28.00 (105 อัตรา)
2. พนักงานบริการ พนักงานขายในร้านค้าและตลาด คิดเป็นร้อยละ 20.00 (75 อัตรา)
3. ผู้ปฏิบัติงานโดยฝีมือในธุรกิจต่างๆคิดเป็นร้อยละ 13.87 (52 อัตรา)
4. ช่างเทคนิคและผู้ปฏิบัติงานที่เกี่ยวข้องคิด เป็นร้อยละ 12.27 (46 อัตรา)



5. เสมียน / เจ้าหน้าที่ คิดเป็นร้อยละ 10.67 (40 อัตรา)

สำหรับสายอาชีพที่มีผู้สมัครงานสูงสุดคือ อาชีพงานพื้นฐาน จำนวน 89 คน (ร้อยละ 32.96) รองลงมาได้แก่ พนักงานบริการ พนักงานขายในร้านค้าและตลาด จำนวน 65 คน (ร้อยละ 24.07) และเสมียน / เจ้าหน้าที่ จำนวน 55 คน (ร้อยละ 20.37) ส่วนการบรรจุงาน มีการบรรจุงานในอาชีพพนักงานบริการ พนักงานขายในร้านค้าและตลาด จำนวน 92 คน (ร้อยละ 25.99) รองลงมาคือ อาชีพงานพื้นฐาน จำนวน 88 คน (ร้อยละ 24.86) และ เสมียน / เจ้าหน้าที่ จำนวน 51 คน (ร้อยละ 14.41) ตามลำดับ ตามแผนภูมิ 11

แผนภูมิ 11 ตำแหน่งงานว่างในจังหวัดนราธิวาส จำแนกตามสายอาชีพ ไตรมาส 3 ปี 2555



ที่มา : สำนักงานจัดหางานจังหวัดนราธิวาส

หากศึกษาในด้านอุตสาหกรรมพบว่า อุตสาหกรรมที่มีตำแหน่งงานว่างสูงสุดคือการขายส่ง การขายปลีก การซ่อมแซมยานยนต์ มีจำนวน 123 อัตราคิดเป็นร้อยละ 32.80 รองลงมาได้แก่ การผลิต มีจำนวน 108 อัตราคิดเป็นร้อยละ 28.80 และการก่อสร้าง มีจำนวน 45 อัตราคิดเป็นร้อยละ 12.00 จะเห็นว่าตำแหน่งงานว่างเมื่อจำแนกเป็นรายอุตสาหกรรม จะพบว่าในจังหวัดนราธิวาส มีตำแหน่งงานว่างงานส่วนใหญ่อยู่ในสาขาการขายส่ง การขายปลีก การซ่อมแซมยานยนต์ คิดเป็นร้อยละ 32.80 ทั้งนี้ เนื่องจากจังหวัดนราธิวาสติดต่อกับประเทศเพื่อนบ้าน ซึ่งมีการค้าขายระหว่าง 2 ประเทศ จึงทำให้มีความต้องการแรงงานในสาขานี้สูงขึ้น ส่วนในด้านของ

การบรรจุงานในภาคอุตสาหกรรมที่มีการบรรจุงานสูงสุดคือสาขาการขายส่ง การขายปลีก การซ่อมแซมยานยนต์ จำนวน 131 คน คิดเป็นร้อยละ 37.01 รองลงมาได้แก่การผลิต จำนวน 84 คน คิดเป็นร้อยละ 23.73 และการก่อสร้าง จำนวน 44 คน คิดเป็นร้อยละ 11.30 ตามตารางที่ 2

ตาราง 2 แสดงจำนวนตำแหน่งงานว่างและการบรรจุงานจังหวัดนราธิวาส จำแนกตามอุตสาหกรรม ไตรมาส 3 ปี 2555

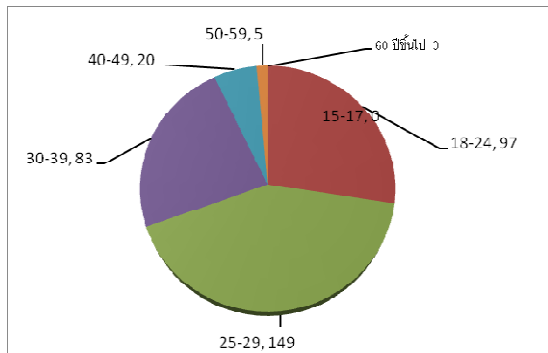
ประเภทอุตสาหกรรม	ตำแหน่งงานว่าง		บรรจุงาน	
	จำนวน (อัตรา)	ร้อยละ	จำนวน (คน)	ร้อยละ
1. การขายส่ง การขายปลีก การซ่อมแซมยานยนต์ฯ	123	32.80	131	37.01
2. การผลิต	108	28.80	84	23.73
3. ก่อสร้าง	45	12.00	40	11.30
4. โรงแรมและภัตตาคาร	27	7.20	28	7.91
5. กิจการทางการเงินฯ	22	5.87	12	6.21
รวม	375	100	354	100

ที่มา : สำนักงานจัดหางานจังหวัดนราธิวาส

ช่วงอายุที่เป็นที่ต้องการของตลาดแรงงานในไตรมาสนี้ส่วนใหญ่จะมีอายุระหว่าง 15-59 ปี โดยที่อายุ 18-24 ปี ตำแหน่งงานว่างต้องการสูงสุด 184 อัตรา (ร้อยละ 49.07) รองลงมาคืออายุ 25-29 ปี ต้องการ 81 อัตรา (ร้อยละ 21.60) และอายุ 30-39 ปี ต้องการ 51 อัตรา (ร้อยละ 13.60) ขณะเดียวกัน ผู้สมัครงานส่วนใหญ่จะมีอายุ 18-24 ปี จำนวน 89 คน (ร้อยละ 32.96) รองลงมาคือ อายุ 25-29 ปี จำนวน 77 คน (ร้อยละ 28.52) และอายุ 30-39 ปี จำนวน 75 คน (ร้อยละ 27.78) ขณะที่ผู้ที่มีอายุ 25-29 ปี ได้รับการบรรจุงานสูงสุด จำนวน 149 คน (ร้อยละ 42.09) รองลงมาคือ อายุ 18-24 ปี จำนวน 97 คน (ร้อยละ 27.40) และอายุ 30-39 ปี จำนวน 83 คน (ร้อยละ 23.45) ตามแผนภูมิ 12



**แผนภูมิ 12 การบรรจุงานจังหวัดนราธิวาส
จำแนกตามช่วงอายุ ไตรมาส 3 ปี 2555**



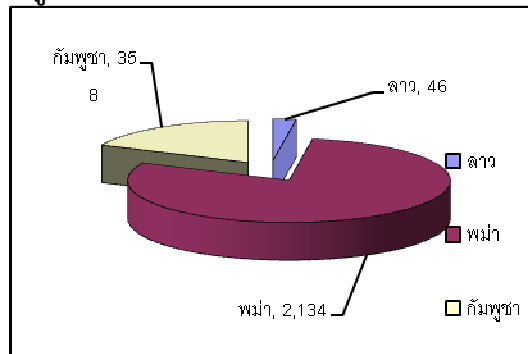
ที่มา : จัดหางานจังหวัดนราธิวาส

2.2 แรงงานต่างด้าว

จำนวนแรงงานต่างด้าวที่เข้ามาทำงานอย่างถูกต้องตามกฎหมาย ณ เดือนมิถุนายน มีจำนวนทั้งสิ้น 2,037 คน โดยส่วนใหญ่เป็นแรงงานประเภทผ่อนผันตามมติ ค.ร.ม. จำนวน 1,975 คน (ร้อยละ 96.96) รองลงมาเป็นประเภทแรงงานที่อนุญาตให้เข้ามาอยู่ชั่วคราว จำนวน 57 คน (ร้อยละ 2.80) และในความดูแลของ มท. จำนวน 5 คน (ร้อยละ 0.25)

สำหรับแรงงานต่างด้าวตามมติคณะรัฐมนตรี (ครม.) เป็นแรงงานที่ประเทศไทยอนุญาตให้มาทำงานเป็นการชั่วคราว เพื่อทดแทนการขาดแคลนแรงงานในประเทศไทย แรงงานในกลุ่มนี้มี 3 สัญชาติ คือ พม่า ลาว และกัมพูชา สำหรับในปี 2555 ข้อมูล ณ วันที่ 30 กันยายน 2555 จำนวนแรงงานต่างด้าวที่อยู่ในระบบทะเบียนของสำนักงานจัดหางานจังหวัดนราธิวาส ณ 30 มิถุนายน 2555 หากพิจารณาตามสัญชาติพบว่าสัญชาติพม่ามีสัดส่วนถึงร้อยละ 79.54 (1,571 คน) ขณะที่แรงงานกัมพูชามีร้อยละ 18.13 (358 คน) ในส่วนของแรงงานลาวมีร้อยละ 2.33 (46 คน) ตามแผนภูมิ 13

**แผนภูมิ 13 แรงงานต่างด้าวตามมติ ครม.
จังหวัดนราธิวาส จำแนกตามสัญชาติ ปี 2555
ข้อมูล ณ วันที่ 30 กันยายน 2555**



ที่มา : สำนักงานจัดหางานจังหวัดนราธิวาส

2.3 แรงงานไทยในต่างประเทศ

แรงงานไทยที่ลงทะเบียนคนหางานไปทำงานต่างประเทศ ในช่วงไตรมาสที่ 3 ปี 2555 มีแรงงานไทยที่สนใจลงทะเบียนคนหางาน จำนวน 9 คน แยกเป็นชาย 3 คน และหญิง 6 คน และมีแรงงานไทยที่เดินทางกลับไปทำงาน (Re-Entry) จำนวน 5 คน

3) การพัฒนาศักยภาพแรงงาน

ในรอบไตรมาส 3 ปี 2555 (กรกฎาคม – กันยายน) ข้อมูล ณ วันที่ 30 กันยายน 2555 ศูนย์พัฒนาฝีมือแรงงานจังหวัดนราธิวาสได้ดำเนินการฝึกอบรมพัฒนาผู้ใช้แรงงานในรูปแบบต่างๆ ได้แก่ การฝึกเตรียมเข้าทำงาน การฝึกยกระดับฝีมือแรงงาน และการทดสอบมาตรฐานฝีมือแรงงาน เพื่อเพิ่มศักยภาพฝีมือแรงงานไทยให้มีมาตรฐานฝีมือทัดเทียมประเทศต่างๆ ขณะเดียวกันเป็นการพัฒนาทักษะให้สอดคล้องกับความต้องการของตลาดแรงงาน โดยภาพรวมของการฝึกต่างๆ ในไตรมาส 3 ปี 2555

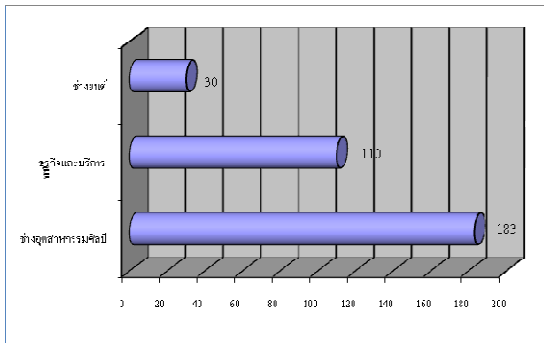
หากพิจารณาตามกลุ่มอาชีพพบว่า ในไตรมาสนี้ไม่มีการรับเข้าฝึกเตรียมเข้าทำงาน

สำหรับการฝึกยกระดับฝีมือแรงงานในไตรมาส 3 ปี 2555 ข้อมูล ณ วันที่ 30 กันยายน 2555 พบว่ามีการฝึกยกระดับฝีมือแรงงานทั้งสิ้นจำนวน 323 คน พิจารณาตามกลุ่มอาชีพที่ฝึกพบว่า มีการฝึกยกระดับฝีมือแรงงานสูงสุด คือ อุตสาหกรรมศิลป์ จำนวน 183 คน คิดเป็นร้อย



ละ 56.66 รองลงมาได้แก่ ธุรกิจและบริการ จำนวน 110 คน คิดเป็นร้อยละ 34.06 และช่างยนต์ จำนวน 30 คน คิดเป็นร้อยละ 9.29 ตามแผนภูมิ 14

แผนภูมิ 14 การฝึกยกระดับฝีมือแรงงานในจังหวัดนราธิวาส จำแนกตามกลุ่มอาชีพไตรมาส 3 ปี 2555



ที่มา : ศูนย์พัฒนาฝีมือแรงงานจังหวัดนราธิวาส

ทั้งนี้ผู้ผ่านการฝึกยกระดับฝีมือแรงงานมีจำนวน 323 คน คิดเป็นร้อยละ 100 ของผู้เข้ารับการฝึกยกระดับทั้งหมด

ส่วนการทดสอบมาตรฐานฝีมือแรงงานพบว่าไตรมาส 3 ปี 2555 นี้ มีการเข้ารับฝึกทดสอบมาตรฐานฝีมือแรงงานแห่งชาติทั้งสิ้นจำนวน 20 คน พิจารณาตามกลุ่มอาชีพที่เข้ารับฝึกทดสอบมาตรฐานฝีมือแรงงานแห่งชาติ พบว่ากลุ่มอาชีพการประกอบอาหารไทย มีการเข้ารับฝึกทดสอบมาตรฐานฝีมือแรงงานแห่งชาติ คือจำนวน 20 คน คิดเป็นร้อยละ 100 ของจำนวนกลุ่มอาชีพทั้งหมด

4) การคุ้มครองแรงงานและสวัสดิการ

4.1 การตรวจแรงงาน

กระทรวงแรงงานนอกจากจะมีการปฏิบัติงานด้านการส่งเสริมการมีงานทำ การพัฒนาฝีมือแรงงานเพื่อยกระดับฝีมือให้เป็นที่ยอมรับของตลาดแรงงาน และทัดเทียมมาตรฐานสากลแล้ว อีกภารกิจหนึ่งที่เกิดขึ้นต่อเนื่องภายหลังการส่งเสริมให้คนมีงานทำแล้วคือ ภารกิจด้านการคุ้มครองลูกจ้าง นายจ้าง ให้ได้รับความเป็นธรรมในการจ้างงาน โดยสำนักงานสวัสดิการและคุ้มครองแรงงานจังหวัดนราธิวาส หน่วยงานใน

สังกัดกระทรวงแรงงานเป็นหน่วยงานที่มีบทบาทในการคุ้มครองผู้ใช้แรงงานให้ได้รับความเป็นธรรมจากการจ้างงาน ภายใต้พระบัญญัติคุ้มครองแรงงานเพื่อไม่ให้ถูกเอารัดเอาเปรียบจากนายจ้าง โดยมีจุดมุ่งหมายสูงสุดคือ ให้มีคุณภาพชีวิตที่ดีขึ้น ขณะเดียวกันในอีกด้านหนึ่งก็ต้องผดุงไว้ซึ่งความยุติธรรมกับฝ่ายนายจ้าง กล่าวคือ ไม่โอนเอียงไปด้านใดด้านหนึ่งทั้งนี้ มาตรการที่จะช่วยให้ผู้ใช้แรงงานได้รับรายได้และสวัสดิการที่เป็นธรรมเพียงพอต่อการดำรงชีวิต รวมถึงได้รับการคุ้มครองแรงงานให้มีคุณภาพชีวิตที่ดีขึ้นได้ คือ การตรวจสอบสถานประกอบการเพื่อให้แน่ใจว่าผู้ใช้แรงงานได้รับการปฏิบัติและดูแลตามกฎหมาย ขณะเดียวกันจะเป็นมาตรฐานในการกระตุ้นให้สถานประกอบการใส่ใจดูแลลูกจ้างของตนให้มากขึ้นอีกด้วย อย่างไรก็ตามการตรวจสอบสถานประกอบการมิใช่เป็นการไปจับผิดนายจ้าง หากแต่เป็นการตรวจเพื่อการให้คำแนะนำความรู้ในการปฏิบัติที่ถูกต้องแก่นายจ้าง รวมทั้งสร้างความเข้าใจแก่ลูกจ้าง / ผู้ใช้แรงงาน ในการปฏิบัติที่ถูกต้องอีกด้วย สำหรับในไตรมาส 3 ปี 2555 จากข้อมูลการประมวลผลทางระบบคอมพิวเตอร์ Online ของสำนักงานสวัสดิการและคุ้มครองแรงงานจังหวัดนราธิวาส ตั้งแต่วันที่ 1 กรกฎาคม ถึงวันที่ 30 กันยายน 2555 ได้ดำเนินการตรวจสอบสถานประกอบการทั้งสิ้น 56 แห่ง มีลูกจ้างที่ผ่านการตรวจหรือได้รับการคุ้มครองรวมจำนวน 1,096 คน จำแนกเป็นชายจำนวน 773 คน (ร้อยละ 70.53) ของลูกจ้างที่ตรวจทั้งหมด เป็นเพศหญิงจำนวน 323 คน (ร้อยละ 29.47) ของลูกจ้างที่ตรวจทั้งหมด) ซึ่งสถานประกอบการที่ผ่านการตรวจส่วนใหญ่เป็นสถานประกอบการขนาดต่ำกว่า 10 คน คือมีจำนวนลูกจ้าง 161 คน คิดเป็นร้อยละ 14.68 (36 แห่ง) รองลงมาเป็นสถานประกอบการขนาด 10 คนขึ้นไป มีจำนวน 935 คน คิดเป็นร้อยละ 85.31 (19 แห่ง) ตามตาราง 3



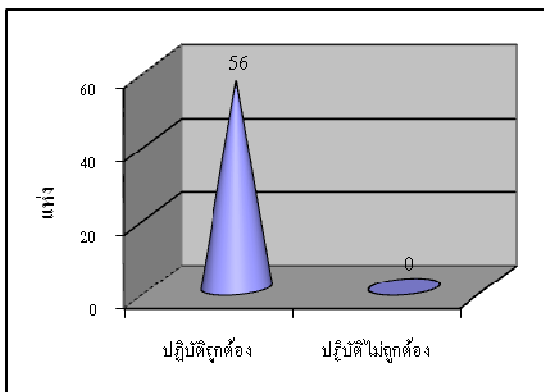
ตารางที่ 3 สถานประกอบการและลูกจ้างที่ผ่านการตรวจ ไตรมาส 3 ปี 2555

ขนาดสถานประกอบการ	สถานประกอบการที่ผ่านการตรวจ (แห่ง)	ลูกจ้างที่ผ่านการตรวจ (คน)			
		ชาย	หญิง	เด็ก	รวม
1 - 4 คน	17	25	15	-	40
5 - 9 คน	19	84	37	-	121
10 - 19 คน	6	48	28	-	76
20 - 49 คน	6	102	78	-	180
50 - 99 คน	4	196	81	-	277
	3	318	84	-	402
รวม	55	773	323	-	1,096

ที่มา : สำนักงานสวัสดิการและคุ้มครองแรงงานจังหวัดนครราชสีมา

ในส่วนผลการตรวจพบว่า สถานประกอบการส่วนใหญ่ร้อยละ 100 (จำนวน 56 แห่ง) ปฏิบัติถูกต้องตามกฎหมาย สำหรับสถานประกอบการที่ปฏิบัติไม่ถูกต้องตามกฎหมายในไตรมาสนี้ไม่มีสถานประกอบการที่ปฏิบัติไม่ถูกต้องตามกฎหมาย ดังปรากฏรายละเอียดในแผนภูมิ 15

แผนภูมิ 15 ผลการตรวจสถานประกอบการ ไตรมาส 3 ปี 2555

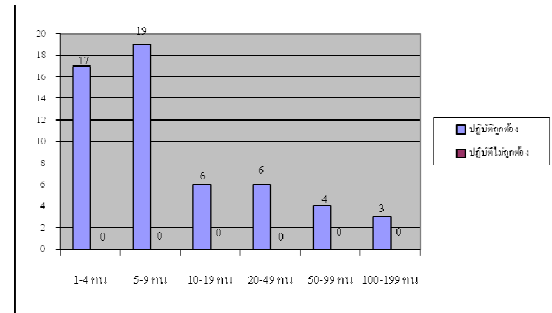


ที่มา : สำนักงานสวัสดิการและคุ้มครองแรงงานจังหวัดนครราชสีมา

เมื่อศึกษาวิเคราะห์เปรียบเทียบอัตราการปฏิบัติถูกต้องตามกฎหมายในแต่ละขนาดสถานประกอบการ โดยคำนวณจากจำนวนสถานประกอบการที่ปฏิบัติถูกต้องตามกฎหมายกับสถานประกอบการที่ตรวจทั้งหมดในแต่ละขนาดสถานประกอบการ จะพบว่า สถานประกอบการที่มีขนาดต่ำกว่า 10 คน มีอัตราการปฏิบัติถูกต้องตามกฎหมายสูงสุดถึงร้อยละ 65.45 ของสถาน

ประกอบการที่ปฏิบัติถูกต้องทั้งหมด รองลงมาได้แก่ขนาด 10 คนขึ้นไป มีอัตราการปฏิบัติถูกต้องตามกฎหมายร้อยละ 34.55 ตามแผนภูมิ 16

แผนภูมิ 16 สถานประกอบการที่ปฏิบัติถูกต้อง / ไม่ถูกต้องตามกฎหมายคุ้มครองแรงงาน ไตรมาส 3 ปี 2555



ที่มา : สำนักงานสวัสดิการและคุ้มครองแรงงานจังหวัดนครราชสีมา

เมื่อสำนักงานสวัสดิการและคุ้มครองแรงงานตรวจพบว่าสถานประกอบการไม่ปฏิบัติตามกฎหมายคุ้มครองแรงงาน จะมีการดำเนินการเพื่อให้สถานประกอบการนั้นปฏิบัติให้ถูกต้องตามกฎหมายแรงงานเพื่อให้เกิดความเป็นธรรมแก่ลูกจ้างได้แก่ การแนะนำให้นายจ้างปฏิบัติให้ถูกต้อง ออกหนังสือเชิญพบ ออกคำสั่งให้ดำเนินการ เปรียบเทียบปรับ หรือส่งเรื่องดำเนินคดี ทั้งนี้ การจะดำเนินการในลักษณะใดพิจารณาตามความรุนแรงของปัญหา จากการดำเนินการของเจ้าหน้าที่สำหรับสถานประกอบการที่ปฏิบัติไม่ถูกต้องตามกฎหมาย การดำเนินการส่วนใหญ่จึงเป็นไปในทางให้คำแนะนำแก่เจ้าของสถานประกอบการเพื่อปฏิบัติให้ถูกต้องตามกฎหมายต่อไป

สำหรับการตรวจความปลอดภัยในการทำงาน ซึ่งเป็นเครื่องมือในการคุ้มครองดูแลความปลอดภัย อาชีวอนามัย และสภาพแวดล้อมในการทำงานของลูกจ้าง รวมถึงเป็นอีกมาตรการหนึ่งดำเนินการเพื่อกระตุ้นส่งเสริมให้เจ้าของสถานประกอบการเป็นความสำคัญ และตระหนักถึงความปลอดภัยในการทำงาน เพราะหากการทำงานมีความปลอดภัยย่อมส่งผลถึงคุณภาพชีวิตที่ดีของผู้ใช้แรงงานตามมา เมื่อคนงานมีคุณภาพ



ชีวิตที่ดีจะทำงานอย่างมีความสุขและจะส่งผลต่อผลผลิตที่เพิ่มสูงขึ้นของสถานประกอบการอันนำไปสู่ผลกำไรตามมาในท้ายที่สุดนั่นเอง ในรอบไตรมาสที่ 3 ปี 2555 สำนักงานสวัสดิการและคุ้มครองแรงงานจังหวัดนครราชสีมา ได้ดำเนินการตรวจความปลอดภัยในสถานประกอบการทั้งสิ้น 36 แห่ง ลูกจ้างผ่านการตรวจทั้งสิ้น 1,558 คน ตามตารางที่ 4

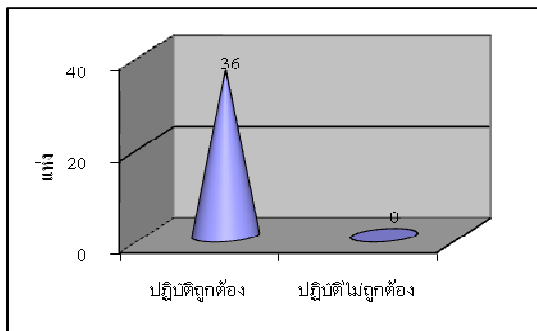
ตาราง 4 การตรวจความปลอดภัยในสถานประกอบการ จำแนกตามขนาดสถานประกอบการไตรมาส 3 ปี 2555

ขนาดสถานประกอบการ	สถานประกอบการที่ผ่านการตรวจ (แห่ง)	ลูกจ้างที่ผ่านการตรวจ (คน)			
		ชาย	หญิง	เด็ก	รวม
1 - 4 คน	1	2	1	0	3
5 - 9 คน	5	20	14	0	34
10 - 19 คน	10	82	63	0	145
20 - 49 คน	14	238	177	0	415
50 - 99 คน	1	30	21	0	51
100- 199 คน	4	439	103	0	542
200 - 499 คน	1	276	92	0	368
รวม	36	1,087	471	0	1,558

ที่มา : สำนักงานสวัสดิการและคุ้มครองแรงงานจังหวัดนครราชสีมา

ในส่วนผลการตรวจพบว่า สถานประกอบการส่วนใหญ่ร้อยละ 100 (จำนวน 36 แห่ง) ปฏิบัติถูกต้องตามกฎหมายความปลอดภัย ส่วนสถานประกอบการที่ปฏิบัติไม่ถูกต้องตามกฎหมายความปลอดภัย ในไตรมาสนี้ไม่มีสถานประกอบการที่ปฏิบัติไม่ถูกต้องตามกฎหมายความปลอดภัย ตามแผนภูมิ 17

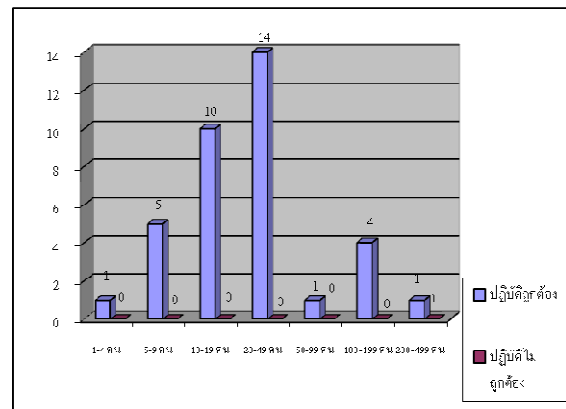
แผนภูมิ 17 ผลการตรวจความปลอดภัยในสถานประกอบการ ไตรมาส 3 ปี 2555



ที่มา : สำนักงานสวัสดิการและคุ้มครองแรงงานจังหวัดนครราชสีมา

เมื่อศึกษาวิเคราะห์เปรียบเทียบอัตราการปฏิบัติถูกต้องตามกฎหมายความปลอดภัยในแต่ละขนาดสถานประกอบการโดยคำนวณจากจำนวนสถานประกอบการที่ปฏิบัติถูกต้องตามกฎหมายกับสถานประกอบการที่ตรวจทั้งหมดในแต่ละขนาดสถานประกอบการ และเปรียบเทียบกันตามขนาดสถานประกอบการ จะพบว่าสถานประกอบการที่มีขนาด 10 คนขึ้นไป มีอัตราการปฏิบัติถูกต้องตามกฎหมายสูงสุดร้อยละ 83.33 (30 แห่ง) ของอัตราการปฏิบัติถูกต้องทั้งหมด ส่วนสถานประกอบการที่มีขนาดต่ำกว่า 10 คน มีอัตราการปฏิบัติถูกต้องตามกฎหมายร้อยละ 16.67 (6 แห่ง) ของอัตราการปฏิบัติถูกต้องทั้งหมด ตามแผนภูมิ 18

แผนภูมิ 18 สถานประกอบการที่ปฏิบัติถูกต้อง / ไม่ถูกต้องตามกฎหมายความปลอดภัยในการทำงานไตรมาส 3 ปี 2555



ที่มา : สำนักงานสวัสดิการและคุ้มครองแรงงานจังหวัดนครราชสีมา

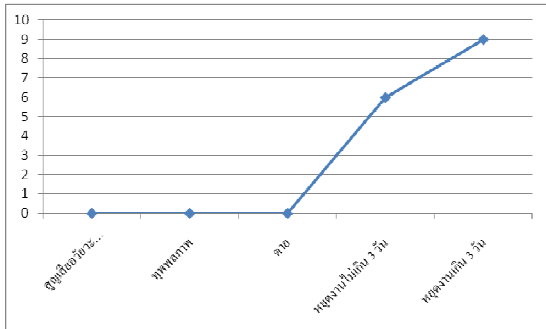
4.2 การประสบอันตราย / เจ็บป่วยจากการทำงาน

สำหรับการประสบอันตรายหรือเจ็บป่วยเนื่องจากการทำงานในรอบไตรมาส 3 ปี 2555 พบว่าการประสบอันตรายหรือเจ็บป่วยเนื่องจากการทำงานมีทั้งสิ้น 15 คน

เมื่อพิจารณาผู้ประสบอันตรายหรือเจ็บป่วยจากการทำงาน 15 คน ตามประเภทความร้ายแรง พบว่าส่วนใหญ่หยุดงานเกิน 3 วัน มีจำนวน 9 คน (ร้อยละ 60.00) รองลงมาคือหยุดงานไม่เกิน 3 วัน จำนวน 6 คน (ร้อยละ 40.00) ตามแผนภูมิ 19



**แผนภูมิ 19 ผู้ประสบอันตรายหรือเจ็บป่วย
เนื่องจากการทำงาน จำแนกตามประเภทผลการ
ประสบอันตราย ไตรมาส 3 ปี 2555**



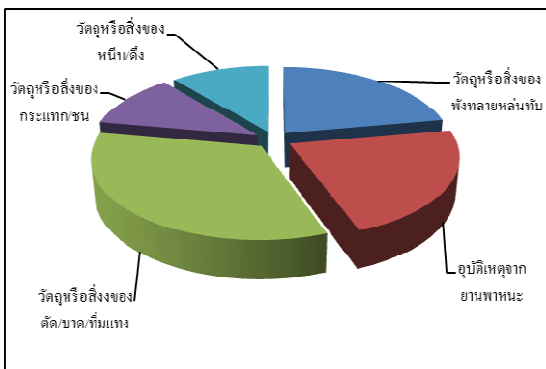
ที่มา : สำนักงานประกันสังคมจังหวัดนครราชสีมา

สำหรับสาเหตุการประสบอันตราย
พิจารณาใน 5 อันดับแรก สรุปได้ดังนี้

1. วัตถุหรือสิ่งของตก/บาด/ตี/แทง
จำนวน 3 คน คิดเป็นร้อยละ 27.27
2. วัตถุหรือสิ่งของพังทลายหล่นทับ
จำนวน 2 คน คิดเป็นร้อยละ 18.18
3. อุบัติเหตุจากยานพาหนะ จำนวน 2
คิดเป็นร้อยละ 18.18
4. วัตถุหรือสิ่งของกระแทก/ชน จำนวน 1
คน คิดเป็นร้อยละ 9.09
5. วัตถุหรือสิ่งของหนีบ/ดึง จำนวน 1 คน
คิดเป็นร้อยละ 9.09

ตามแผนภูมิ 20

**แผนภูมิ 20 สาเหตุการประสบอันตราย (5
อันดับแรก) ไตรมาส 3 ปี 2555**



ที่มา : สำนักงานประกันสังคมจังหวัดนครราชสีมา ข้อมูล ไตรมาสที่ 2 เม.ย.-มิ.ย.55

4.3 แรงงานสัมพันธ์

นอกเหนือจากภารกิจด้านการคุ้มครอง
แรงงานและดูแลด้านความปลอดภัย ทั้งแก่ลูกจ้าง
และนายจ้างแล้ว กระทรวงแรงงานโดยสำนักงาน
สวัสดิการและคุ้มครองแรงงานยังมีภารกิจในการ
ส่งเสริมและพัฒนาระบบแรงงานสัมพันธ์ให้
เหมาะสมและสอดคล้องกับสภาพเศรษฐกิจและ
สังคม เพราะระบบแรงงานสัมพันธ์ไม่เพียงเป็นการ
ป้องกันความขัดแย้ง แต่ยังจะช่วยเสริมสร้างความ
ร่วมมือที่ดีต่อกันระหว่างนายจ้าง ลูกจ้างและผู้มี
ส่วนเกี่ยวข้อง โดยมีเป้าหมายหลักเพื่อเสริมสร้าง
สันติสุขในวงการแรงงานให้นายจ้างและลูกจ้างมี
ทัศนคติที่ดีต่อกันในการทำงานก่อให้เกิด
ความสัมพันธ์ในเชิงบวก เมื่อมีความเข้าใจกันเป็น
อย่างดีย่อมไม่เกิดปัญหาขัดแย้งขึ้นเมื่อปัญหาข้อ
ขัดแย้งไม่มี พลังในการขับเคลื่อนงานหรือทีมงานก็
จะดีนำไปสู่การเพิ่มผลผลิตหรือผลิตภาพในการ
ปฏิบัติงาน ลูกจ้างหรือผู้ใช้แรงงานมีความสุขใน
การทำงาน คุณภาพชีวิตย่อมดีขึ้นในที่สุด
ขณะเดียวกันนายจ้างก็มีความสุขเนื่องจากมี
ผลผลิตเพิ่มขึ้นเป็นผลกำไรตามมา ทั้งนี้ ในกลุ่มของ
นายจ้างและลูกจ้างจะมีการตั้งองค์การเพื่อทำ
หน้าที่เป็นตัวแทนของตนเอง

4.4 การเลิกจ้างแรงงาน

สำนักงานประกันสังคมรายงาน
สถานการณ์เลิกจ้าง ณ วันที่ 30 กันยายน 2555
ว่าสถานประกอบการในจังหวัดนครราชสีมายังมีสถาน
ประกอบการที่เลิกกิจการจำนวน 34 แห่ง
สำหรับในส่วนของผู้เลิกจ้างจะมีผู้เลิกจ้างที่ถูกเลิกจ้าง
จำนวน 79 คน ตามตารางที่ 5

**ตาราง 5 สถานประกอบการที่เลิกกิจการ/
ลูกจ้างที่ถูกเลิกจ้างไตรมาส 3 ปี 2555**

สถานประกอบการที่เลิก กิจการ (แห่ง)	ลูกจ้างที่ถูกเลิกจ้าง (คน)
34	79

ที่มา : สำนักงานประกันสังคมจังหวัดนครราชสีมา

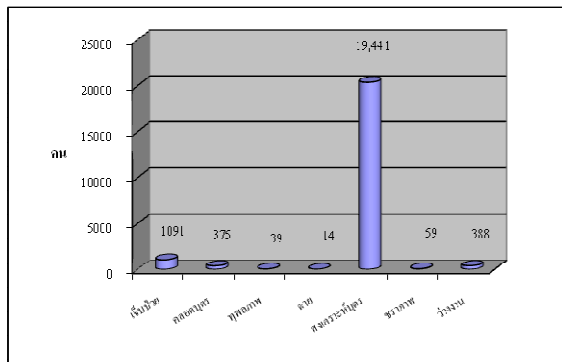


5) การประกันสังคม

ภารกิจด้านการประกันสังคมเป็นอีกภารกิจที่กระทรวง โดยสำนักงานประกันสังคมจังหวัดนครราชสีมา มีหน้าที่ต้องดูแลผู้ใช้แรงงาน เพื่อให้มีคุณภาพชีวิตที่ดีขึ้นและมีหลักประกันชีวิตที่มั่นคงเมื่อยามแก่ชราอีกด้วย ข้อมูล ณ เดือนกันยายน 2555 พบว่า มีสถานประกอบการที่ขึ้นทะเบียนประกันสังคมทั้งสิ้น 1,744 แห่ง ผู้ประกันตนทั้งสิ้น 19,836 คน

และในช่วงไตรมาส 3 ปี 2555 (กรกฎาคม - กันยายน 2555) จำนวนการใช้บริการของกองทุนประกันสังคม พิจารณาตามประเภทของประโยชน์ทดแทน ซึ่งมี 7 กรณีได้แก่ เจ็บป่วย คลอดบุตร ทูพลภาพ ตาย สงเคราะห์บุตร ชราภาพ และว่างงาน พบว่า จำนวนผู้ใช้บริการมีทั้งหมด 22,324 ราย คิดเป็นร้อยละ 112.54 ของผู้ประกันตนทั้งหมด สำหรับประเภทประโยชน์ทดแทนที่ผู้ประกันตนใช้บริการสูงสุดในไตรมาสนี้ได้แก่ สงเคราะห์บุตร มีผู้ประกันตนใช้บริการ 20,358 ราย คิดเป็นร้อยละ 91.19 ของผู้ใช้บริการทั้งหมด รองลงมาได้แก่ เจ็บป่วย และว่างงาน จำนวน 1,091 ราย คิดเป็นร้อยละ 4.89 และจำนวน 388 ราย คิดเป็นร้อยละ 1.74 ตามลำดับ ตามแผนภูมิ 21

แผนภูมิ 21 ผู้ประกันตนในจังหวัดนครราชสีมา ที่ใช้บริการกองทุนประกันสังคม จำแนกตามประเภทประโยชน์ทดแทน ไตรมาส 3 ปี 2555

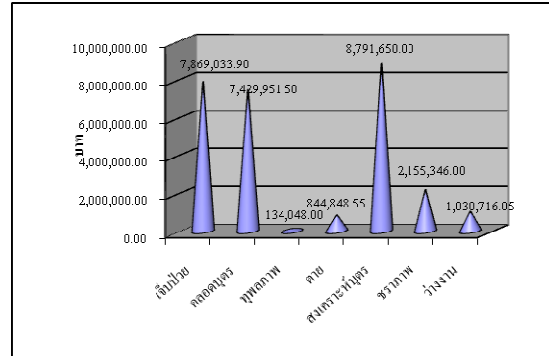


ที่มา : สำนักงานประกันสังคมจังหวัดนครราชสีมา

หากพิจารณาตามปริมาณการจ่ายเงินประโยชน์ทดแทน จะพบว่ามีกรจ่ายเงินทั้งสิ้น 28.25 ล้านบาท โดยกรณีสงเคราะห์บุตร 8.79

ล้านบาท คิดเป็นร้อยละ 31.11 ของเงินประโยชน์ทดแทนที่จ่าย รองลงมาคือ เจ็บป่วย 7.86 ล้านบาท คิดเป็นร้อยละ 27.85 และคลอดบุตร 7.42 ล้านบาท คิดเป็นร้อยละ 26.30 ตามแผนภูมิ 22

แผนภูมิ 22 การจ่ายเงินประโยชน์ทดแทนจังหวัดนครราชสีมา จำแนกตามประเภทประโยชน์ทดแทน ไตรมาส 3 ปี 2555



ที่มา : สำนักงานประกันสังคมจังหวัดนครราชสีมา



ตัวชี้วัดภาวะแรงงาน

จากภาวะการณ์การผลิตและการลงทุนของจังหวัดนครราชสีมา ที่ยังมีความซบเซาอย่างต่อเนื่องมาตลอดระยะเวลาเกิดเหตุการณ์ความไม่สงบในพื้นที่ตั้งแต่ปี 2547 จนถึงปัจจุบันนี้ ถึงแม้จะมีรายงานสภาวะทางเศรษฐกิจในบางไตรมาสว่ารายได้ในภาคการเกษตรโดยเฉพาะยางพารามีราคาดีขึ้นทำให้รายได้ของเกษตรกรมีการขยายตัว แต่ก็ยังไม่สามารถที่จะพุงให้เศรษฐกิจโดยรวมทั้งหมดของจังหวัดดีขึ้นได้ การขับเคลื่อนเศรษฐกิจยังคงต้องพึ่งพาการใช้จ่ายจากภาครัฐเป็นหลัก จากสาเหตุดังกล่าวนี้จึงยังคงทำให้จังหวัดนครราชสีมาประสบกับปัญหาทางด้านเศรษฐกิจเชื่อมโยงไปถึงปัญหาการว่างงาน ที่อาจมีความรุนแรงขึ้นได้ในอนาคต เพราะมีปัจจัยที่สนับสนุน เช่น จำนวนนักศึกษาจบใหม่ที่มีค่านิยมในการกลับมาทำงานในพื้นที่ ซึ่งโดยสภาพเศรษฐกิจนั้นไม่สามารถขยายตำแหน่งงานรองรับกำลังแรงงานเหล่านี้ได้ ปัญหาเรื่องสถานการณ์ความไม่สงบในพื้นที่ยังเป็นแรงสนับสนุนให้เกิดผลกระทบต่อแรงงานในพื้นที่ และส่งผลถึงความเชื่อมั่นของนักธุรกิจ และนักลงทุนทำให้การลงทุนหรือการขยายกิจการเกิดการชะลอตัว นอกจากนี้การปรับขึ้นอัตราค่าจ้างขั้นต่ำของจังหวัด 40 % ตามนโยบายของรัฐบาลจะยิ่งส่งผลกระทบต่อโดยตรงต่อการจ้างงาน ในขณะที่การผลิตคนเพื่อเข้าสู่ตลาดแรงงานของภาคการศึกษายังคงมีอย่างต่อเนื่อง มีอาจชะลอตามภาวะการณ์ด้านเศรษฐกิจ จึงยิ่งส่งผลต่อการว่างงานหรือการทำงานต่ำระดับ นอกจากนี้การเปลี่ยนแปลงทางเทคโนโลยีการผลิตต้นทุนการผลิต ฤดูกาล ทักษะคนดีทั้งของฝ่ายนายจ้างและผู้ใช้แรงงานเหล่านี้ล้วนเป็นปัจจัยที่นำไปสู่การเปลี่ยนของภาวะด้านแรงงาน ไม่ว่าจะเป็นรูปแบบการจ้างงาน การเคลื่อนย้ายแรงงาน การพัฒนาฝีมือแรงงาน การยกระดับมาตรฐานฝีมือแรงงาน ฯลฯ ดังนั้นการจะทราบความเคลื่อนไหวหรือการเปลี่ยนแปลงของภาวะการณ์

ด้านแรงงาน จึงต้องมีการพิจารณาศึกษาเพื่อกำหนดตัวชี้วัด พร้อมทั้งติดตามการเปลี่ยนแปลงเพื่อศึกษาวิเคราะห์ถึงสาเหตุของปัญหา รวมถึงทำนายหรือคาดการณ์อนาคต อันจะเอื้อประโยชน์ต่อการตัดสินใจในการกำหนดแผนงานที่จะต้องทำให้สนองต่อความต้องการของทุกกลุ่มทั้งนายจ้าง ผู้ใช้แรงงานองค์กรภาครัฐและเอกชนต่างๆ

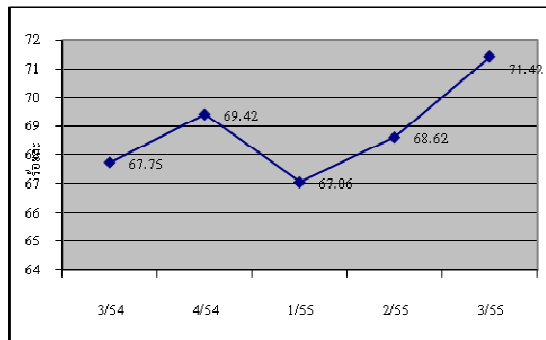
สถานการณ์แรงงานจังหวัดนครราชสีมา ไตรมาส 3 ปี 2555 ฉบับนี้จะขอนำเสนอตัวชี้วัดภาวะแรงงานดังนี้

1. อัตราการมีส่วนร่วมในกำลังแรงงาน

อัตราการมีส่วนร่วมในกำลังแรงงานเป็นตัวชี้วัดที่แสดงให้เห็นถึงสภาพกำลังแรงงานในตลาดแรงงานของจังหวัดนครราชสีมา เมื่อเทียบกับประชากรวัยแรงงานทั้งหมด โดยคำนวณจากกำลังแรงงานในจังหวัดนครราชสีมา เทียบกับประชากรที่มีอายุ 15 ปีขึ้นไปในจังหวัดนครราชสีมา จะพบว่าในไตรมาส 3 ปี 2555 อัตราการมีส่วนร่วมในกำลังแรงงานจังหวัดนครราชสีมา อัตราร้อยละ 71.42 มีอัตราที่เพิ่มขึ้นจากไตรมาสที่ผ่านมา และเมื่อเปรียบเทียบกับไตรมาสเดียวกันของปีที่ผ่านมา มีอัตราส่วนที่เพิ่มขึ้นจากไตรมาส 3 ปี 2554 มีอัตรา 67.75 และเมื่อพิจารณาจากแผนภูมิ 29 จะพบว่า มีการลดลงจากไตรมาส 1 ปี 2555 เนื่องจากผู้ที่จบการศึกษาในระดับต่างๆ มักจะเข้าไปศึกษาต่อในระดับที่สูงขึ้น มากกว่าการเข้ามาในกำลังแรงงาน สำหรับไตรมาสนี้ประชากรได้เข้าสู่ตลาดแรงงานเพิ่มขึ้นอย่างต่อเนื่อง



แผนภูมิ 23 อัตราการมีส่วนร่วมในกำลังแรงงานจังหวัดนราธิวาส

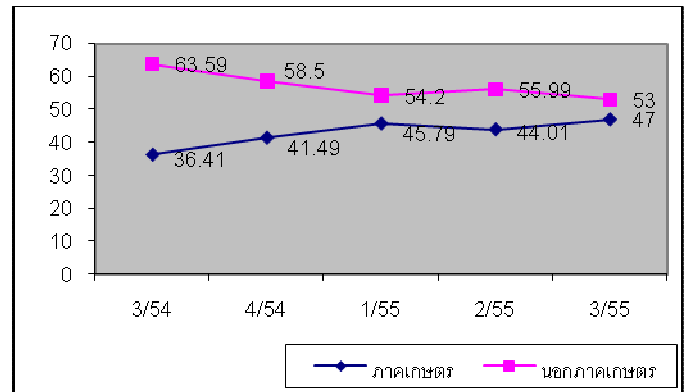


ที่มา : สำนักงานสถิติจังหวัดนราธิวาส
หมายเหตุ : อัตราการมีส่วนร่วมในกำลังแรงงานของจังหวัด = กำลังแรงงานในจังหวัด x 100 / ประชากรที่มีอายุ 15 ปีขึ้นไปในจังหวัด

2. อัตราการจ้างงาน

อัตราการจ้างงานต่อกำลังแรงงานเป็นตัวชี้วัดที่แสดงให้เห็นภาวะการจ้างงานในตลาดแรงงานของจังหวัดนราธิวาส ว่ามีสัดส่วนมากน้อยเพียงใด สำหรับอัตราการจ้างงานในภาคเกษตรของจังหวัดนราธิวาส ซึ่งคำนวณจากผู้มีงานทำในภาคเกษตรในจังหวัดนราธิวาส ต่อกำลังแรงงานที่มีงานทำในภาคเกษตรจังหวัดนราธิวาส ในไตรมาส 3 ปี 2555 พบว่าอัตราการจ้างงานในภาคเกษตรจังหวัดนราธิวาส มีอัตราร้อยละ 47.00 เมื่อเปรียบเทียบกับไตรมาสที่ผ่านมาจะพบว่าอัตราการจ้างงานในภาคเกษตรจังหวัดนราธิวาสมีสัดส่วนที่เพิ่มขึ้นเล็กน้อยจากไตรมาส 2 ปี 2555 ที่มีร้อยละ 44.01 และเมื่อเปรียบเทียบกับไตรมาสเดียวกันของปีที่ผ่านมา มีสัดส่วนที่เพิ่มขึ้น อาจเป็นเพราะการเข้าทำงานในภาคการเกษตรที่มีสัดส่วนเพิ่มขึ้น ส่วนอัตราการจ้างงานนอกภาคเกษตรกรรมมีสัดส่วนที่ลดลง โดยอัตราการจ้างงานนอกภาคเกษตรไตรมาส 3 ปี 2555 มีอัตรา 53.00 ลดลงจากไตรมาสที่แล้ว และเมื่อเปรียบเทียบกับไตรมาสเดียวกันของปีที่ผ่านมา คือมีอัตรา 63.59 จะเห็นว่ามีสัดส่วนที่ลดลงของอัตราการจ้างงานนอกภาคเกษตร เนื่องจากผู้ใช้แรงงานนอกภาคเกษตรเคลื่อนย้ายเข้าไปอยู่ในภาคเกษตรมากยิ่งขึ้น

แผนภูมิ 24 อัตราการจ้างงานใน/ภาคการเกษตรจังหวัดนราธิวาส



ที่มา : สำนักงานสถิติจังหวัดนราธิวาส
หมายเหตุ : 1. อัตราการจ้างงานในภาคเกษตรของจังหวัด = จำนวนผู้ทำงานในภาคเกษตรของจังหวัด x 100 / ผู้มีงานทำในจังหวัด

2. อัตราการจ้างงานนอกภาคเกษตรของจังหวัด = จำนวนผู้ทำงานนอกภาคเกษตรของจังหวัด x 100 / ผู้มีงานทำในจังหวัด

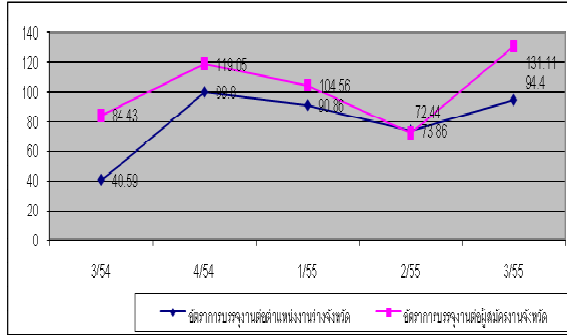
3. อัตราการบรรจุนงาน

อัตราการบรรจุนงานในแต่ละไตรมาสเป็นตัวชี้วัดที่แสดงให้เห็นถึงการเคลื่อนไหวของภาวะการณด้านแรงงาน ซึ่งสามารถศึกษาวิเคราะห์กับจำนวนตำแหน่งงานว่าง และจำนวนผู้สมัครงาน โดยเมื่อวิเคราะห์จำนวนการบรรจุนงานที่สำนักงานจัดหางานจังหวัดนราธิวาสดำเนินการเทียบกับจำนวนตำแหน่งงานว่างที่แจ้งผ่านสำนักงานจัดหางานจังหวัดนราธิวาส พบว่า อัตราการบรรจุนงานต่อตำแหน่งงานว่าง ไตรมาส 3 ปี 2555 อยู่ที่ร้อยละ 94.40 โดยมีอัตราการลดลงจากไตรมาสที่แล้ว ที่มีร้อยละ 73.86 จึงส่งผลให้อัตราการบรรจุนงานต่อตำแหน่งงานว่างในไตรมาส 3 ปี 2555 เพิ่มขึ้นและเมื่อเทียบกับช่วงเวลาเดียวกับปีที่แล้ว ซึ่งมีอัตราการบรรจุนงานต่อตำแหน่งงานว่าง 40.59 พบว่า ไตรมาส 3 ปี 2554 มีอัตราการบรรจุนงานต่อตำแหน่งงานว่างลดลง

เมื่อเปรียบเทียบสัดส่วนของผู้บรรจุนงานต่อจำนวนผู้สมัครที่มีอัตราร้อยละ 131.11 จะพบว่ามีการเพิ่มขึ้นอย่างต่อเนื่องจากไตรมาสที่แล้ว



แผนภูมิ 25 อัตราการบรรจุงานต่อผู้สมัครงาน และอัตราการบรรจุงานต่อตำแหน่งงานว่างในจังหวัดนราธิวาส



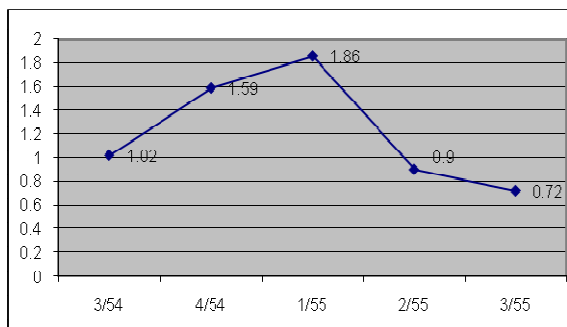
ที่มา : สำนักงานจัดหางานจังหวัดนราธิวาส
 หมายเหตุ : อัตราการบรรจุงานต่อตำแหน่งงานว่างจังหวัด = $\frac{\text{ผู้ได้รับการบรรจุงานในจังหวัด} \times 100}{\text{ตำแหน่งงานว่าง}}$
 อัตราการบรรจุงานต่อผู้สมัครงานจังหวัด = $\frac{\text{ผู้ได้รับการบรรจุงานในจังหวัด} \times 100}{\text{ผู้สมัครงานในจังหวัด}}$

4. อัตราการว่างงาน

การศึกษาอัตราการว่างงานในปีที่ผ่านมาจะพบว่าอัตราการว่างงานของจังหวัดนราธิวาสแต่ละไตรมาสจะปรับตัวสูงขึ้นและลดลงตามปัจจัยในเรื่องเศรษฐกิจ สังคม การเมือง ความไม่สงบในพื้นที่ อัตราการว่างงานในจังหวัดนราธิวาสจะมีอัตราที่สูงขึ้นหรือลดลงขึ้นอยู่กับภาระจ้างงานตามนโยบายของรัฐบาลเป็นตัวแปรสำคัญมากกว่าการจ้างงานจากภาคเอกชนหรือภาคธุรกิจในพื้นที่

สำหรับอัตราการว่างงานในจังหวัดนราธิวาส ไตรมาส 3 ปี 2555 มีอัตราร้อยละ 0.72 ลดลงจากไตรมาสที่ผ่านมา ทั้งนี้เนื่องจากภาวะเศรษฐกิจทางสังคมที่ดี ภาครัฐได้มีการจ้างงานในโครงการต่างๆ และภาคเอกชนได้มีการรับสมัครงานในตำแหน่งต่างๆ เพิ่มขึ้น รายละเอียดในแผนภูมิ 32

แผนภูมิ 26 อัตราการว่างงานจังหวัดนราธิวาส

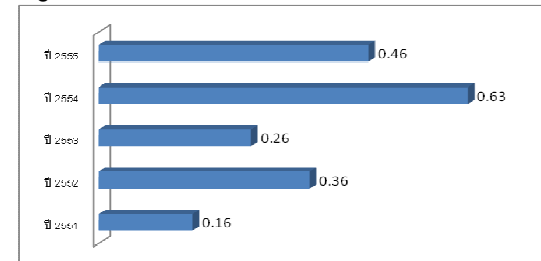


ที่มา : สำนักงานสถิติจังหวัดนราธิวาส
 หมายเหตุ : อัตราการว่างงานจังหวัด = $\frac{\text{จำนวนผู้ว่างงาน} \times 100}{\text{กำลังแรงงานของจังหวัด}}$

5. อัตราการจ้างแรงงานต่างด้าว

จำนวนแรงงานต่างด้าวตามมติคณะรัฐมนตรี (ครม.) ซึ่งได้แก่แรงงานต่างด้าว 3 สัญชาติ คือ พม่า ลาว และกัมพูชา เมื่อรวมจำนวนแรงงานต่างด้าวทุกประเภทที่สำนักงานจัดหางานจังหวัดนราธิวาสบริหารจัดการอยู่ ข้อมูล ณ 30 กันยายน 2555 มีจำนวนทั้งสิ้น 1,975 คน โดยจำแนกเป็นสัญชาติพม่า 1,571 คน คิดเป็นร้อยละ 79.54 รองลงมาคือสัญชาติกัมพูชา จำนวน 358 คน คิดเป็นร้อยละ 18.13 และสัญชาติลาว จำนวน 46 คน คิดเป็นร้อยละ 2.33 โดยอัตราการจ้างแรงงานต่างด้าวในจังหวัดนราธิวาส ซึ่งคำนวณจากจำนวนแรงงานต่างด้าวในจังหวัดนราธิวาสต่อกำลังแรงงานในจังหวัดพบว่า ช่วงปี 2555 ณ วันที่ 30 กันยายน 2555 มีอัตราร้อยละ 0.46 ซึ่งเป็นสัดส่วนที่ลดลงจากปี 2554 ที่มีอัตรา 0.63

แผนภูมิ 27 อัตราการจ้างแรงงานต่างด้าวมติ ครม. จังหวัดนราธิวาส จำแนกตามรายสัญชาติ



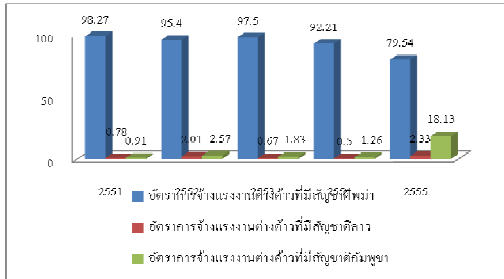
ที่มา : สำนักงานจัดหางานจังหวัดนราธิวาส (ข้อมูล ณ ไตรมาสที่ 3 ก.ค.-ก.ย.55)
 หมายเหตุ 1. อัตราการจ้างแรงงานต่างด้าวของจังหวัด = $\frac{\text{จำนวนแรงงานต่างด้าวมติ ครม. ในจังหวัด} \times 100}{\text{กำลังแรงงานของจังหวัด}}$

หากพิจารณาอัตราการจ้างแรงงานต่างด้าวแต่ละสัญชาติตั้งแต่ปี 2551 เป็นต้นมาจะพบว่าภาระจ้างแรงงานต่างด้าวสัญชาติพม่ามีอัตราสูงสุดโดยครองอันดับ 1 มาทุกปี ปี 2551 = 98.27 ปี 2552 = 95.40 ปี 2553 = 97.50 ปี 2554 = 97.83 และ ปี 2555 = 79.54 ส่วนสัญชาติกัมพูชาและลาว มีอัตราดังนี้ สัญชาติกัมพูชา ปี 2551 = 0.94 ปี 2552 = 2.57 ปี 2553 = 1.83 ปี 2554 = 1.90 และ ปี 2555 = 18.13 สัญชาติลาว ปี 2551 = 0.78 ปี 2552 = 2.01 ปี 2553 = 0.67 ปี 2554 =



0.27 และ ปี 2555 = 2.33 (ข้อมูล ณ.วันที่ 30 กันยายน 2555)

แผนภูมิ 28 อัตราการจ้างแรงงานต่างด้าวตามมติ ครม. จังหวัดนราธิวาส จำแนกตามรายสัญชาติ



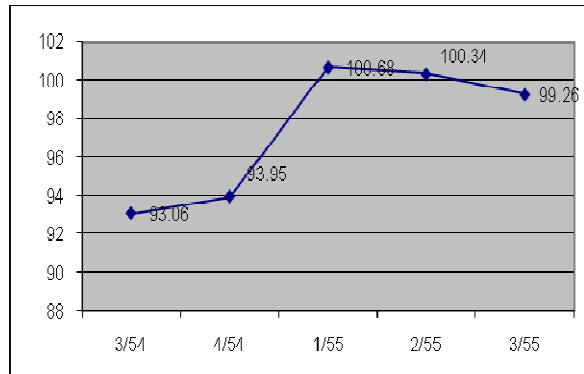
ที่มา : สำนักงานจัดหางานจังหวัดนราธิวาส
 หมายเหตุ 1. อัตราการจ้างแรงงานต่างด้าวรายสัญชาติในจังหวัด = $\frac{\text{จำนวนแรงงานต่างด้าวตามมติ ครม.แยกตามสัญชาติ (3 สัญชาติ) ในจังหวัด} \times 100}{\text{แรงงานต่างด้าวตามมติ ครม.ทั้งหมด (รวม 3 สัญชาติ) ของจังหวัด}}$

6. อัตราสถานประกอบการที่เข้าสู่ระบบประกันสังคม

ในส่วนอัตราสถานประกอบการที่เข้าสู่ระบบประกันสังคม โดยการศึกษาจากจำนวนสถานประกอบการในระบบประกันสังคมของจังหวัดนราธิวาส เปรียบเทียบกับจำนวนสถานประกอบการทั้งหมดของจังหวัดนราธิวาส พบว่าสัดส่วนของสถานประกอบการที่เข้าสู่ระบบ

ประกันสังคมมีสัดส่วนที่น้อยลง โดยมีอัตราเพิ่มขึ้นจากไตรมาส 3 ปี 2554 – ไตรมาส 3 ปี 2555 ดังนี้ 93.06, 93.95, 100.68, 100.34 และ 99.26 จะเห็นได้ว่าอัตราสถานประกอบการที่เข้าสู่ระบบประกันสังคมมีสัดส่วนที่เพิ่มขึ้นอย่างต่อเนื่อง สำหรับไตรมาสนี้จะมีอัตราลดลงเล็กน้อยจากไตรมาสที่ผ่านมา

แผนภูมิ 29 อัตราสถานประกอบการที่เข้าสู่ระบบประกันสังคมจังหวัดนราธิวาส



ที่มา : สำนักงานประกันสังคมจังหวัดนราธิวาส
 หมายเหตุ : อัตราสถานประกอบการที่เข้าสู่ระบบประกันสังคมในจังหวัด = $\frac{\text{จำนวนสถานประกอบการที่เข้าสู่ระบบประกันสังคมจังหวัด} \times 100}{\text{สถานประกอบการในจังหวัดทั้งหมด}}$



คณะผู้จัดทำ

ที่ปรึกษา

- | | |
|--------------------------|---|
| 1. นายกิจจา ศรีเจริญ | แรงงานจังหวัดนราธิวาส |
| 2. นางสาวสุมพร พฤกษ์พงษ์ | สวัสดิการและคุ้มครองแรงงานจังหวัดนราธิวาส |
| 3. นายสุธรรม บัวแก้ว | จัดหางานจังหวัดนราธิวาส |
| 4. นายอุดมชัย ขุนทองเพชร | ประกันสังคมจังหวัดนราธิวาส |
| 5. นางอารี เตชะวันโต | ผู้อำนวยการศูนย์พัฒนาฝีมือแรงงานจังหวัดนราธิวาส |

คณะทำงาน

- | | |
|--------------------------|--------------------------|
| 1. นางสาวอารีย์ การธิโร | นักวิชาการแรงงานชำนาญการ |
| 2. นายอนุภาพ แจ่มใส | นักวิชาการแรงงานชำนาญการ |
| 3. นายชัยยุทธ เต็มศิริภู | นักวิชาการแรงงานชำนาญการ |
| 4. นายอุไพบดี สาและ | เจ้าหน้าที่ประจำศูนย์ฯ |

